

IV. POLITYKA PRZESTRZENNA

Cel i kierunki strategii rozwoju wyznaczają cele i kierunki polityki przestrzennej gminy oraz zespół działań zapewniających wykorzystanie szans rozwojowych wynikających z następujących uwarunkowań:

- regionalnej polityki przestrzennej (państwa i województwa),
- możliwości rozwoju przestrzennego w oparciu o miejscowe walory i zasoby gminy (kierunki zagospodarowania przestrzennego określono w pkt. 5).

Polityka regionalna ma charakter proekologiczny ukierunkowany na ochronę wód oraz prorozwojowy w zakresie rozwoju systemów transportu drogowego (o znaczeniu międzynarodowym, transgranicznym i krajowym) oraz w odniesieniu do rozwoju wsi i obszarów wiejskich. Spójność polityki gminy z polityką regionalną zapewni optymalne efekty i umożliwi uzyskanie dodatkowych środków ekonomicznego wsparcia wynikających z proekologicznej i prorozwojowej polityki państwa i U.E. w wymienionych uprzednio zakresach.

1. Uwarunkowania polityki przestrzennej wynikające z założeń strategii rozwoju gminy

1.1 Cele rozwoju gminy

Cele strategiczne precyzują ogólne kierunki działań rozwoju społeczno-gospodarczego i przestrzennego gminy.

Głównym celem wspólnoty samorządowej jest poprawa warunków życia mieszkańców w bytowym i kulturowym wymiarze.

Uwzględniając strategię rozwoju kraju, w której jednym z głównych kierunków działań jest integracja z Unią Europejską oraz przygraniczne położenie województwa lubuskiego cel ten można uściślić następująco:

SPROSTANIE WYZWANCIOM CYWILIZACYJNYM W POPRAWIE WARUNKÓW ŻYCIA MIESZKAŃCÓW GMINY

Z powyższego wynikają następujące współzależne cele strategiczne:

- 1) w sferze gospodarczej wzrost dochodów indywidualnych i zbiorowych mieszkańców i gminy,** a więc mechanizmu zasilającego procesy rozwoju w zadaniach własnych,
- 2) w sferze społecznej tworzenie podstaw do postępu cywilizacyjnego w kulturowym wymiarze z zachowaniem własnej tożsamości,** głównemu podmiotowi procesu rozwoju jakim jest człowiek,
- 3) w sferze przestrzennej efektywne wykorzystanie zasobów i walorów w obszarze gminy w realizacji uprzednio wymienionych celów.**

Realizacja tej misji i związanych z nią celów w sferze społecznej i gospodarczej, uwzględniając zasoby i walory gminy wyznacza główny cel w strategii działań. Głównym celem strategicznym jest:

ZAPEWNIENIE ROZWOJU FUNKCJI TURYSTYCZNYCH JAKO GŁÓWNEGO ŹRÓDŁA ZASILANIA WIELOFUNKCYJNEGO ROZWOJU.

Cele współzależne:

- 1) ochrona wartości przyrodniczych, historyczno-kulturowych i przestrzennych** stanowiących podstawy rozwoju funkcji turystycznej,
- 2) efektywne wykorzystanie do rozwoju funkcji turystycznych obszarów przywodnych** zwiększenie pojemności turystycznej terenów wypoczynku przywodnego tak publicznych jak i zbiorowego i indywidualnego użytkowania na zasadach komercyjnych:

- powiększenie terenów wypoczynku przywodnego,

- tworzenie warunków do zagospodarowania nowych terenów bazy turystycznej w różnych formach,

3) zapewnienie konkurencyjnej i wszechstronnej oferty w podaży produktu turystycznego:

- w dostosowaniu do popytu i walorów położenia oraz potrzeb „od funkcji turystycznych do funkcji uzdrowiskowych”,
- preferowanie form użytkowania terenów o wysokiej wartości ekonomicznej w zagospodarowaniu turystycznym i paraturystycznym (wysoki wzrost wartości nieruchomości).

4) rozwój bazy usługowo-wytwórczej dla potrzeb turystów i mieszkańców,

5) wielofunkcyjny rozwój rolnictwa:

- związany z rynkiem turystycznym (agroturystyka, zaplecze żywieniowe),
- drobną wytwórczością i usługami.

1.2 Długofalowe kierunki działań strategicznych.

W strategii długookresowej uwzględniając występujące uwarunkowania ustrojowe, proponuje się następujące kierunki działań:

1) głównym, długofalowym kierunkiem działań strategicznych w sferze społecznej, gospodarczej i przestrzennej będzie tworzenie warunków do rozwoju.

Oznacza to prowadzenie działań umożliwiających realizację:

- potrzeb i aspiracji samorządu lokalnego w odniesieniu tak do odrębności jak i zbiorowości,
- zadań wynikających z polityki ponadlokalnej oraz podmiotów gospodarczych w realizacji celów wspólnych,

2) współzależne kierunki działań długofalowych:

a) tworzenie warunków sprzyjających aktywności głównego podmiotu rozwoju:

- inwestowanie w „czynnik ludzki”,
- ochrona i kształtowanie środowiska człowieka w obszarach przyrodniczych i przyrodniczo-kulturowych,

b) zapewnienie zasilania kapitałowego procesów rozwoju z:

- dochodów własnych samorządu gminy (indywidualnych i wspólnoty),
- dopływu środków ekonomicznego wsparcia (polityka regionu i kraju oraz integracyjna UE-promocja, lobbying i przygotowanie programów),
- organizacja grup kapitałowych (promocja i koordynacja),

c) tworzenie warunków sprzyjających działalności podmiotów gospodarczych

szczególnie związanych z turystyką i wielofunkcyjnym rozwojem wsi i rolnictwa w obszarze gminy:

- promocja gminy i lobbying,
- ułatwione warunki do podejmowania działalności gospodarczej (zapewnienie podaży atrakcyjnych nieruchomości dla rozwijających działalność),
- czynnik ludzki: edukacja, przystosowanie zawodowe, organizacja grup kapitałowych, a szczególnie zespołów produkcyjno-wytwórczo-rynkowych producentów rolnych (produkcja rolna - przechowywanie i związane z nim drobne przetwórstwo - sieć handlowa - marketing),
- dogodne warunki w zakresie infrastruktury (technicznej, obsługi finansowo-prawnej, społecznej),
- stan i jakość przestrzeni przyrodniczo-kulturowej.

1.3 Sposób prowadzenia działań strategicznych

Proponuje się prowadzenie działań współzależnych na uprzednio określonych kierunkach działań długofalowych.

Tworzenie warunków do rozwoju oparte będzie na:

1) wykorzystaniu:

- a) możliwości i zasobów potencjału społeczno-gospodarczego gminy, (strategia autonomiczna i dostosowawcza),**
- b) szans wynikających z procesów integracji europejskiej oraz polityki rozwoju regionalnego** (w tym państwa, województwa, powiatu, i sąsiednich gmin) o proekologicznym (*strategia ofensywna i dostosowawcza*), i prorozwojowym charakterze, (*strategia dostosowawcza i ofensywna ewentualnie autonomiczna lub w niesprzyjających uwarunkowaniach defensywna*),

2) koncentracji działań:

- a) w realizacji celów wspólnych, lokalnych i ponadlokalnych w obszarze gminy**
 - wynikających z prorozwojowych i proekologicznych walorów, (*strategia ofensywna i dostosowawcza, w niesprzyjających uwarunkowaniach defensywna*),
- b) w zakresach o wiodącej roli w uzyskaniu wielostronnych efektów w sferze społecznej, gospodarczej i przestrzennej, do których zalicza się:**
 - instrumentację procesów rozwoju (*zawsze strategia ofensywna*):
 - określenie celów, kierunków i zakresu działań,
 - zasilanie kapitałowe z udziałem środków zewnętrznych,
 - promocja i lobbying,
 - infrastrukturę społeczną „inwestowanie w czynnik ludzki” - wiodący w procesach rozwoju, (*globalnie strategia dostosowawcza i autonomiczna*):
 - aktywność mieszkańców - promocją gminy,
 - integracja wspólnoty samorządowej,
 - przeciwdziałanie patologiom społecznym,
 - ochrona i kształtowanie środowiska człowieka - systemy inżynierijnej ochrony środowiska: *strategia ofensywna*, instrumentacja w ochronie wartości kulturowych: *strategia dostosowawcza*,
 - infrastrukturę techniczną systemów obsługi ludności i gospodarki (podstawy rozwoju):
 - systemy inżynierijnej ochrony środowiska, (*globalnie strategia ofensywna, w niesprzyjających uwarunkowaniach dostosowawcza lub autonomiczna, a w zaopatrzeniu w gaz przewodowy dostosowawcza*),
 - systemy transportu i łączności, (*strategia ofensywna i dostosowawcza, w niesprzyjających uwarunkowaniach defensywna*).

1.4 Główne źródła zasilania procesów rozwoju.

1) środki własne zasilane w oparciu o wzrost dochodów (zasilanie kapitałowe rozwoju) z zasilaniem z:

a) gospodarka nieruchomościami:

- obrót gruntami z przeznaczeniem części nieruchomości rolnych dla potrzeb rozwoju turystyki, obiektów infrastruktury, drobnej wytwórczości i usług paraturystycznych:
 - wzrostu wartości nieruchomości:
- w mieście dla potrzeb funkcji turystycznych, mieszkalnych i usługowo-wytwórczych,
- w obszarach wiejskich dla funkcji: agroturystycznych, turystyczno-letniskowych, mieszkalnictwa, rozwoju drobnego przechowalnictwa i przetwórstwa,

b) restrukturyzacja rolnictwa:

- dla potrzeb rynku turystycznego;
- rozwój produkcji sadowniowo-ogrodniczej,
- produkcja zdrowej żywności,
- rozwój przechowalnictwa,
 - wprowadzenia bardziej efektywnej struktury:
- organizacyjnej producentów rolnych, umożliwiającej ograniczenie kosztów pośrednictwa w odniesieniu do relacji producent-konsument,
- przestrzennej gospodarstw rolnych z dostosowaniem wielkości gospodarstwa do rodzaju produkcji i zwartej rozłogu gruntów o dogodnych warunkach obsługi (zmniejszenie kosztów obsługi mechanicznej),

c) dodatkowe dochody z:

- obsługi turystyki,
- rozwoju przetwórstwa drewna oraz produkcji i działalności budowlanej,

d) rozszerzanie rynku wewnętrznego gminy w zakresie artykułów żywnościowych i usług poprzez rozwój turystyki:

- pobytowej, letniskowej oraz agroturystyki, a docelowo rehabilitacyjno-uzdrowiskowej,
- specjalistycznej:
 - motorowej, rowerowej, konnej i pieszej,
 - związanej z wykorzystaniem kompleksu leśnego (myślistwo, zbieractwo runa leśnego) i wędkarstwem,

2) środki zewnętrzne (ekonomicznego wsparcia i pomocowe):

- programy i projekty transgraniczne w zakresie:
 - ochrony środowiska i rolnictwa ekologicznego,
 - kultury w tym ochrona dziedzictwa historycznego i wymiana kulturalna (plenery i warsztaty plastyczne, imprezy folklorystyczne środowisk mniejszościowych i kombatanckich),
 - działalności komercyjnej spółek z kapitałem mieszanym,
- fundusze i fundacje celowe:
 - ochrona środowiska i ekorozwój,
 - restrukturyzacja i modernizacja wsi i rolnictwa,
 - rewaloryzacja zespołów staromiejskich i pamięci narodowej,
- priorytety i zadania polityki ponadlokalnej:
 - ochrona środowiska i dóbr kultury,
 - modernizacja i restrukturyzacja dróg krajowych, wojewódzkich i powiatowych,
 - edukacja, przystosowanie za wodowe oraz rozwój przedsiębiorczości,
 - systemy ponadlokalnej infrastruktury technicznej łączności, zaopatrzenia w gaz i utylizacja stałych odpadów komunalnych oraz odpadów toksycznych.

2. Strategia rozwoju przestrzennego

Określa sposoby osiągnięcia celów rozwoju w sposób uwzględniający uwarunkowania przestrzenne wynikające z:

- rozmieszczenia zasobów i walorów,
- występowania i zasięgu obszarów o istotnym znaczeniu dla rozwoju (strategicznych) oraz o specjalnych uwarunkowaniach w ich gospodarowaniu.

Określa więc przestrzenne ukierunkowanie działań w sferze społecznej i gospodarczej.

Wskazanie miejsca i rzeczowy zakres działań określają kierunki zagospodarowania

przestrzennego (pkt. 4).

2.1 Cele strategiczne rozwoju przestrzennego.

Wynikają z celów strategii rozwoju. W związku z tymi uwarunkowaniami strategicznymi, określa się następujące cele rozwoju przestrzennego:

Cele główne:

ZAPEWNIENIE ŁADU PRZESTRZENNEGO W TWORZENIU WARUNKÓW DO REALIZACJI CELÓW ROZWOJU W OBSZARZE GMINY

Cele współzależne w tworzeniu warunków do:

- 1) wzrostu efektywności gospodarowania zasobami i walorami przestrzeni geograficznej gminy,**
- 2) zasilania kapitałowego procesów rozwoju z gospodarki nieruchomościami wspólnoty samorządowej.**
- 3) powstawania w procesach rozwoju nowych wartości w kulturowym i bytowym wymiarze.**

Warunki rozwoju uwzględniające ład przestrzenny polegać będą na zapewnieniu:

1) ładu ekologicznego:

- dostosowanie przeznaczenia i użytkowania terenów do odporności biologicznej środowiska,
- zapewnienie możliwości przestrzennych realizacji systemów inżynierijnej ochrony środowiska w zakresie:
 - porządkowania gospodarki odpadami (z utylizacją poza obszarem gminy-zadanie wspólne),
 - dalszy rozwój systemów odprowadzenia i neutralizacji ścieków,
 - systemu zaopatrzenia w gaz przewodowy (ograniczenie emisji do atmosfery w stosunku do wykorzystania paliw stałych),

2) ładu funkcjonalnego:

- uwzględnienie uwarunkowań przyrodniczo-kulturowych w rozwoju zabudowy i zagospodarowania,
- poprawa dostępności komunikacyjnej i warunków bezpieczeństwa ruchu:
 - w wyniku przebudowy i modernizacji układu drogowo-ulicznego,
 - warunków do rozwoju telefonicznej,
- w kształtowaniu wewnętrznych powiązań pomiędzy miejscami zamieszkania, pracy i wypoczynku:
 - rozmieszczenie miejsc zamieszkania w sposób zapewniający dogodną obsługę urządzeniami infrastruktury społecznej,
 - rozmieszczenie miejsc pracy w stosunku za plecami surowcowego oraz do miejsc zamieszkania i wypoczynku, tak aby nie powodować uciążliwych oddziaływań oraz zbędnych obciążeń dla wewnętrznego układu uliczno-drogowego w mieście,
- kształtowanie systemów inżynierijnych w sposób ekonomiczny i zapewniający dobrą obsługę ludności i gospodarki,

- 3) ład w zagospodarowaniu i zabudowie w zakresie zapewniającym ochronę walorów krajobrazowych co przyczynia się do wzrostu wartości nieruchomości.**

2.2 Strefy rozwoju i restrukturyzacji

Uwzględniając występujące uwarunkowania, strefy rozwoju i restrukturyzacji (rys. 4) obejmują obszary:

* **turystyczne i osadnicze,**

- **wytwórczo-usługowe** w sąsiedztwie drogi krajowej nr 22 i drogi wojewódzkiej nr 136, **(na których dopuszcza się wprowadzenie obszarów wielofunkcyjnych (mieszkańczych**

wraz z usługami nieuciążliwymi – teren 1.1.)

- **rolnicze w południowej i zachodniej części gminy** w mieście Lubniewice w obrębach Glisno i Jamatów,
- **priorityty:**
- tworzenie zieleni urządzonej z obiektami małej retencji w zespołach za budowy o wysokim standardzie i przy rzece Lubniewice w południowej części Lubniewic,
- zapewnienie terenów dla rozwoju za budowy ww. obszarach o zróżnicowanych standardach,
- rezerwacja terenów dla potrzeb rozwoju funkcji uzdrowskiej nad jeziorem Lubiąż oraz w rejonie północno-zachodnim k. Sobieraja,
- restrukturyzacja układu uliczno-drogowego w mieście Lubniewice,
- wykształcenie ośrodka usług skoncentrowanych w rejonie głównych obiektów infrastruktury społecznej w Lubniewicach (szkoła, urząd gminy i ośrodek kultury),
- zwiększenie terenów publicznych wypoczynku przywodnego nad jeziorami, przydatnych dla funkcji turystycznej i w terenach mieszkalnictwa,
- rewaloryzacja: starego miasta w Lubniewicach i zespołów pałacowo-parkowych w Jamatowie (w I kolejności) oraz w Gliźnie (w II kolejności),
- zapewnienie zaopatrzenia w gaz z systemów przewodowych dla Lubniewic i Glisna,
- restrukturyzacja obszarów rolniczych o kierunku sadowniczo-ogrodniczym oraz zmniejszenie uciążliwych oddziaływań obiektów produkcji zwierzęcej z ewentualnym wprowadzeniem funkcji nierolniczych w zakresie drobnej wytwórczości i usług lub agroturystycznych (ośrodki jeździeckie),
- turystyczne zagospodarowanie lasu w obszarach o funkcji turystycznej i przy drogach: krajowej nr 133, wojewódzkiej nr 136.

2.3 Strefy utrzymania dotychczasowego zagospodarowania

Strefy utrzymania dotychczasowego zagospodarowania (rys. 4) obejmują:

- obszary leśne w pozostałych obszarach gminy,
- obszary gruntów omych w rejonie ośrodka Trzcinie (południowo-wschodnia część obrębu Jamatów),
- łąki i trwałe pastwiska poza terenami obiektów małej retencji i zieleni urządzonej w obszarze miejskim.

W strefach tych dopuszcza się w odniesieniu do:

- obszarów leśnych:
 - zagospodarowanie związane z funkcją z uwzględnieniem przepisów szczególnych,
 - realizacja obiektów liniowych infrastruktury technicznej,
 - wyznaczanie tras i szlaków turystycznych,
 - ustanawianie obiektów ochrony przyrody w oparciu o przepisy odrębne.
- obszarów rolniczych z dopuszczeniem:
 - uzupełnienie rozproszonej za budowy rolniczej w zakresie jej przystosowania do funkcji agroturystycznych w południowej i zachodniej części gminy,
 - obiektów liniowych i infrastruktury technicznej,
 - zagospodarowania związanego z funkcją i sposobem użytkowania gruntów w dostosowaniu do potrzeb restrukturyzacji rolnictwa,
 - ustanawianie form szczególnej ochrony przyrody w oparciu o przepisy szczególne.

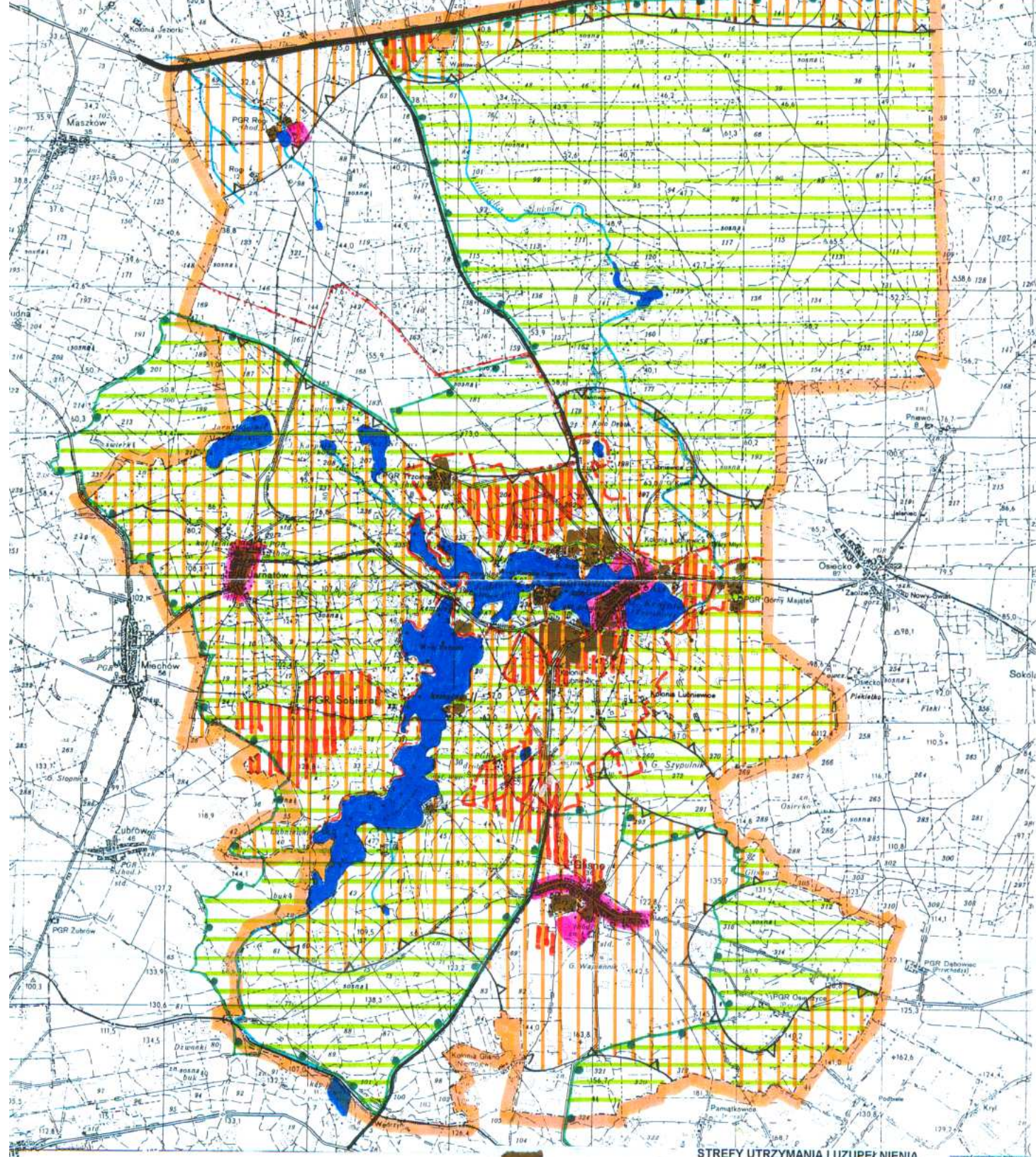
2.4 Obszary koncentracji procesów rozwoju i restrukturyzacji

Wskazuje się obszary koncentracji tych procesów (wg rys 5i 5a):

1) w jednostkach osadniczych i w ich sąsiedztwie:

a) miasto Lubniewice - wg kierunków (zasad) kształtowania układu przestrzennego określonych na rys. 5a:

- z zagospodarowaniem uwzględniającym przepisy szczególne dotyczące ochrony przyrody i dóbr kultury oraz ochrony gruntów leśnych,
 - priorytety:
 - strukturalne - rozwój funkcji mieszkalno-turystycznych, uzupełniająco wytwórczo-usługowych,
 - rozwój systemu kanalizacyjnego i zaopatrzenia w gaz przewodowy,
 - zapewnienie terenów mieszkalno-turystycznych o wysokim standardzie (obszary 4A, 5, 6B, 11),
 - lokalizacja ~~elementa~~ **ośrodka domu pomocy społecznej - obszar 6A**,
 - dopuszczenie lokalizacji zagospodarowania związanego z funkcjami wytwórczo-usługowymi w strefach peryferyjnych głównie w sąsiedztwie drogi wojewódzkiej nr 136 (obszar 8),
 - lokalizacja odtworzeniowa tartaku w północnym rejonie miasta (obszar 8 w sąsiedztwie drogi wojewódzkiej nr 136) lub gminy (Wałdowice),
 - obszar po tartaku przeznaczony dla funkcji usługowych (centralny ośrodek usługowy, zieleni urządzona w tym rekreacji przyrodnej z przystanią białej floty), powiązany z obszarami użyteczności publicznej, obejmującymi tereny Urzędu Miasta i Gminy, usług oświaty i sportu,
 - restrukturyzacja układu uliczno-drogowego (wg wariantu preferowanego) z ukształtowaniem obwodowym,
 - utrzymanie rezerw przestrzennych dla zmiany przebiegu drogi wojewódzkiej nr 136 wraz ze zbiorczymi parkingami obszary nr 10 wg zasad określonych na rysunku 3 (wariant 1) i rys 3.1 (wariant 2) obszar 9,
 - rewaloryzacja starego miasta z wykształceniem przy linii brzegowej jezior Lubiąż i Krajnik, ciągów pieszych z zielenią towarzyszącą
 - tworzenie terenów publicznych w obszarze 2, w obrzeżach jezior (plaże, kąpieliska, zieleni parkowa leśna, ciągi piesze) i w obszarach zabudowanych,
 - tereny zieleni i urządzeń sportowych nad jeziorem Krajnik z towarzyszącą za budową mieszkalną i turystyczną (rejon Suszyce - Górny Majątek),
 - zalecenia:
 - tworzenie niewielkich zbiorników wodnych obszary nr 7 w zespołach zabudowy mieszkalno-usługowej o wysokim standardzie,
 - rezerwa obszaru 11 dla potrzeb zagospodarowania uzdrowiskowego i komplementacji bazy turystycznej,
 - wprowadzenie białej floty zapewniającej powiązanie obszarów turystycznych z centrum usługowym (obszar 1i 2),
- b) wieś Glisno** wg rys. 5.2:
- restrukturyzacja rolnictwa ukierunkowana na agroturystykę i uprawy sadowniczo-ogrodnicze,



- priorytety:
- obszar 1 - stacja redukcyjna gazu wraz z trasą gazuociągu wysokiego ciśnienia,
- obszar 2 - cmentarz,
- obszar 3 - mieszkalnictwo jednorodzinne z utrzymaniem terenów sportowych,
- obszar 4 - wytwórczości usługi,
- obszar 5 - rewaloryzacja zabudowy i parku przypałacowego w granicach historycznych.

c) wieś Jarnatów wg rys 5.2:

- restrukturyzacja:
- rolnictwa ukierunkowana na agroturystykę i uprawy sędowniczo-ogrodnicze,
- uzupełniające funkcje turystyczne (w oparciu o rewaloryzacje substancji o wartości historycznej), letniskowe oraz przemysłowo-wytwórcze (wykształcone),
- priorytety:
- utrzymanie i wyznaczenie dodatkowych terenów wypoczynku przywodnego nad jeziorem Miechowskim w oparciu o turystyczne zagospodarowanie terenu,
- rewaloryzacja zespołu pałacowo-parkowego (obszar 3) i historycznej zabudowy wsi,
- funkcje letniskowe i uzupełniająco mieszkalne obszar 2 i 4 (rys. 3.3A),
- uporządkowanie gospodarki wodno-ściekowej,
- zadrzewienia i zalesienia przesłaniające linie 110 kV zachowaniem warunków technicznych oraz w sąsiedztwie urządzeń neutralizacji ścieków gorzelni,

d) wieś Rogi wg rys. 5 i rys 5b:

- funkcje turystyczne i uzupełniająco agroturystyczne,
- zabudowa rozproszona
- priorytety:
- rewaloryzacja parku przypałacowego wraz ze zbiornikiem wodnym,
- uporządkowanie gospodarki wodno-ściekowej,
- zalesienia przesłaniające linie 110 kV z zachowaniem warunków technicznych,
- zalecenia:
- lokalizacja ośrodka jeździeckiego,
- tworzenie obiektów małej retencji z towarzyszącym zagospodarowaniem rezydencjonalno-turystycznym,
- miejscowa ścieżka rowerowa do jeziora Miechowskiego.

e) Sobieraj wg rys. 5a:

- rejon rozwoju o funkcjach turystycznych i uzupełniająco agroturystycznych - obszar do zagospodarowania warunkowanego realizacją grupowego systemu kanalizacyjnego,
- priorytety:
- restrukturyzacja pozostałości ośrodka produkcji zwierzęcej na ośrodek jeździecki,
- tereny wypoczynku przywodnego nad jeziorem Lubniewsko (kąpielisko i miejsca kąpielowe w ramach turystycznego zagospodarowania lasu),
- zagospodarowanie turystyczno-letniskowe,
- pole golfowe,

f) Wałdowice wg rys. 5 i rys. 5c:

- rejon rozwoju o funkcjach usługowo-wytwórczych:
- obsługa motoryzacji,
- możliwość lokalizacji zainwestowania przemysłowego - ewentualna lokalizacja odtworzeniowa tartaku oraz związanego z nim przetwórstwa drewna

- z uwzględnieniem ochrony środowiska przyrodniczego,
 - priorytety:
 - kształtowanie zagospodarowania w sposób nie powodujący ograniczeń dla ruchu motorowego na drodze krajowej nr 22,
 - grupowy system neutralizacji ścieków sanitarnych lub systemy zakładowe,
 - neutralizacja wód deszczowych przed odprowadzeniem do rzeki Lubniewki,
 - zalecenia:
 - odtworzenie zniszczonego młyna z wykorzystaniem energetycznym i turystycznym obiektu.
- Osiągnięcie celów strategii rozwoju przestrzennego gminy wymaga:
- uwzględnienia uwarunkowań ochrony i kształtowania środowiska przyrodniczego w zakresie:
 - ochrony przyrody wg przepisów szczególnych (pkt. 3.1),
 - dalszego rozwoju systemów inżynierijnej ochrony środowiska (pkt. 5.5 i pkt. 5.7)
 - rewaloryzacji zabudowy, a w szczególności obszarów o wartościach historyczno-urbanistycznych i historyczno-architektonicznych (obszary i obiekty podlegające ochronie zabytków i wskazane do ochrony - pkt. 3.2)

3. Kierunki zagospodarowania przestrzennego obszarów, na podstawie przepisów szczególnych

3.1 Obszary ochrony przyrody

1) rezerwat „Janie - im. Korsaka” (rezerwat bagienny):

- zakaz zabudowy i zmiany dotychczasowego zagospodarowania (zasady gospodarowania gruntami wg planu ochrony,
- wyznaczenie strefy ochronnej wg odrębnej regulacji (plan ochrony),

2) zespół przyrodniczo-krajobrazowy „Uroczysko Lubniewsko” z następującymi kierunkami polityki przestrzennej:

- utrzymanie lokalizacji obiektów turystycznych z poprawą standardu i ograniczeniem uciążliwości dla środowiska, w ramach zagospodarowania lasów (przy drodze nr 11421 Lubniewice-Jarnatów) oraz gruntów rolnych (w obrębie Świerczowa),
- rozwój i zagospodarowania terenów plażowo-kąpieliskowych i bazy rekreacyjnej o niewielkiej koncentracji i rozproszonej zabudowie w dostosowaniu do wielkości granicznych zagospodarowania, bezpiecznych dla środowiska przyrodniczego wg. ekspertyz i mpzp oraz w ramach turystycznego zagospodarowania lasu (w uzgodnieniu z właściwym organem wg zakresu kompetencyjnego),
- ograniczenie uciążliwych oddziaływań istniejącego zagospodarowania związanego z uprzednio wymienionym użytkowaniem z dopuszczeniem przebudowy i rozbudowy istniejącej zabudowy zagrodowej i osad leśnych w dostosowaniu do występujących potrzeb głównie w oparciu o decyzje o wzięt w trybie rozprawy administracyjnej,
- zabudowa i zagospodarowanie podlega specjalnemu kształtowaniu, (wszelka działalność w rozwoju zagospodarowania przestrzennego gminy w oparciu o prognozy wpływu na środowisko, ze szczególnym uwzględnieniem ochrony wód i krajobrazu),
- zabudowa i zagospodarowanie według obowiązujących mpzp,
- utrzymanie lasów o funkcjach wodo- i glebochronnych,
- utrzymanie dotychczas użytkowanych turystycznie terenów na zasadzie

pojedynczych lokalizacji przy drodze do Jamatowa oraz w obrębie Glisna i Świerczów,

3) **obszary chronionego krajobrazu** „9-Pojezierze Lubniewicko-Sulecińskie” z zagospodarowaniem wg przepisów szczególnych,

4) **użytki ekologiczne**

3.2 Obszary ochrony zabytków.

W kształtowaniu zagospodarowania zapewnić należy zagospodarowanie według wytycznych konserwatorskich.

1) obszary ochrony archeologiczno-konserwatorskiej obejmują tereny wokół obiektów określonych na rysunkach studium do uściślenia w realizacji polityki przestrzennej gminy - pkt. 6:

- cmentarzysko, grodzisko (wg rys. 5 i 5a), zakaz zabudowy i zmiany użytkowania terenu
- stanowisko wielokulturowe i wielkoobszarowe (wg rys. 5), osada: wyprzedzające badania archeologiczne,
- obszar Starego Miasta (wg rys. 5a) i pozostałe stanowiska (wg rys. 2a): roboty ziemne pod nadzorem konserwatorskim.

2) obszary ochrony konserwatorskiej

a) cmentarze o wartości historycznej i ich pozostałości: Glisno, Jamatów, Lubniewice, Rogi utrzymanie dotychczasowego zagospodarowania,

b) parki:

- przepaławce:
 - Stary Zamek-Lubniewice, Nowy Zamek-Lubniewice, Glisno, Jamatów, Lubniewice-Świerczów (rys. 5a),
 - Rogi (rys. 5 i 5b),
- ogród dworski Lubniewice-Suszyce,
- zespoły zieleni zabytkowej w Lubniewicach (rys. 5a),

c) układy urbanistyczne.

- przedmiot ochrony:
 - Stare Miasto w Lubniewicach w tym strefy ochrony: ścisłej, pośredniej i zieleni zabytkowej (rys. 5a),
- zakres ochrony:
 - ukształtowanie ulic i placów,
 - roboty ziemne pod nadzorem konserwatorskim,
 - ukształtowanie i usytuowanie zabudowy w nawiązaniu do obiektów o wartości historycznej w sąsiedztwie lokalizacji,

d) układy ruralistyczne:

- przedmiot ochrony: owalnice wsi Glisno i Jamatów,
- zakres ochrony:
 - ukształtowanie układu drogowo-uličnego,
 - ukształtowanie i usytuowanie zabudowy w nawiązaniu do obiektów o wartości historycznej w sąsiedztwie lokalizacji,

e) założenia sakralne:

- przedmiot ochrony: kościoły z zielenią towarzyszącą i pozostałościami ogrodzeń w Lubniewicach, Gliźnie i Jarnatowie,
- zakres ochrony:
 - ukształtowanie obiektów architektonicznych,

- utrzymanie i uzupełnienie zieleni towarzyszącej,

f) założenia rezydencjonalne:

- przedmiot ochrony
- założenia parkowo-pałacowe w Lubniewicach (Stary i Nowy Zamek), Jamatowie, Gliźnie, Rogach i Lubniewice-Świeńczów (pozostałości),
- zakres ochrony:
- rewaloryzację i rewitalizacja zabudowy i zagospodarowania w procesach modernizacji i restrukturyzacji (głównie dla potrzeb funkcji usługowych takich jak turystyka i kultura,
- ochrona i eksponowanie obiektów o wartościach historycznych z rewaloryzacją lub przesłaniem obiektów dysharmonijnych w ramach procesów,
- przekształceń i rozwoju zagospodarowania w ich sąsiedztwie ,do których zalicza się do tych obszarów

g) zespoły folwarczne:

- przedmiot ochrony stanowią obiekty w Gliźnie, Jamatowie, Lubniewicach, Lubniewicach-Suszycach, Lubniewicach-Trzciancach i w Sobieraju,
- zakres ochrony:
- rewaloryzację i rewitalizacja zabudowy i zagospodarowania w procesach modernizacji i restrukturyzacji rolnictwa (również dla potrzeb funkcji wytwórczo-usługowych w tym paraturystycznych,
- ochrona i eksponowanie obiektów o wartościach historycznych z rewaloryzacją lub przesłaniem obiektów dysharmonijnych w ramach procesów,
- przekształceń i rozwoju zagospodarowania w ich sąsiedztwie ,do których zalicza się do tych obszarów,

h) zespoły przemysłowo-fabryczne:

- przedmiot ochrony stanowią obiekty wnioskowane do ochrony w Jamatowie (gorzelnia) i w Trzciancach z folwarczną zabudową mieszkalną:
- zakres ochrony:
- rewaloryzację i rewitalizacja zabudowy i zagospodarowania w procesach modernizacji i restrukturyzacji (głównie dla potrzeb funkcji wytwórczo-usługowych,
- ochrona i eksponowanie obiektów o wartościach historycznych z rewaloryzacją lub przesłaniem obiektów dysharmonijnych w ramach procesów,
- przekształcenia i rozwój zagospodarowania w ich sąsiedztwie (pozostające w jednym wnętrzu widokowym),

j) zabudowa o wartości historycznej:

- przedmiot ochrony stanowią obiekty zrealizowane przed 1945 r.,
- zakres ochrony:
- utrzymanie charakterystycznych cech architektonicznych w zakresie ukształtowania i gabarytów,
- zakres przekształceń wg wytycznych konserwatorskich.

3.3 Obszary ochrony zasobów

1) obszary rolniczej przestrzeni produkcyjnej:

a) sadowniczo-ogrodnicze oraz produkcji polowej i hodowli w rejonach:

- Glisna, Górnego Folwarku, Osady Trzciance,

b) produkcji rybackiej z dopuszczeniem towarzyszącej zabudowy związanej z funkcjami rybackimi i agroturystycznymi wg mpzp:

- gospodarstwa stawowe w rejonie Glisna - Rybakówka oraz na południe od Lubniewic wg opracowań specjalistycznych uwzględniających ochronę środowiska

wodnego,

- w obszarze gminy wykluczona jest hodowla pstrąga (stawowa i w sadzach) z uwagi na konieczność ochrony wód,

c) obszary gruntów rolniczych o klasach bonitacyjnych podlegających szczególnej ochronie:

- maksymalne ograniczenie w przeznaczeniu III kl. bonitacyjnych na cele nierolnicze,
- ograniczenia w przeznaczeniu większości obszarów gleb IV klas na cele nierolnicze za wyjątkiem zapewnienia warunków rozwoju zagospodarowania:
 - wielofunkcyjnego w Lubniewicach,
 - w obszarach o funkcji turystycznej w zakresie bazy turystycznej i towarzyszącego mieszkalnictwa,
- ograniczenia w rozpraszaniu zabudowy w obszarach przydatnych do produkcji polowej za wyjątkiem obiektów wynikających z potrzeb:
 - restrukturyzacji rolnictwa,
 - lokalizacji pojedynczych obiektów turystycznych związanych z obsługą ruchu motorowego i adaptacją istniejącej substancji i jej uzupełnienia dla potrzeb agroturystyki,
 - towarzyszących uprawom sadowniczym i gospodarstwom rybackim nie stwarzającym uciążliwości dla środowiska wodnego wg pozwoleń wodno-prawnych,
- zakaz zabudowy w obszarach łąk,
- dopuszcza się w/w obszarach:
 - wprowadzanie terenów zieleni urządzonej i użytków ekologicznych,
 - modernizację istniejących systemów liniowych infrastruktury technicznej bez zmiany ich przebiegu,
- rozwój infrastruktury technicznej systemów liniowych głównie w pasach technicznych dróg lub ich sąsiedztwie oraz urządzeń o wymuszonych warunkami techniczno-ekonomicznymi lokalizacjach, również w zakresie obiektów towarzyszących (trafostacje, przepompownie ścieków, stacje redukcyjne gazu i objekty łączności przewodowej i bezprzewodowej),
- uzyskanie lokalizacji ww. obiektów infrastruktury technicznej w przedmiotowych obszarach wymaga przedłożenia zgody właściciela lub zarządzającego nieruchomością prognozy lub oceny oddziaływania na środowisko stosownie do przepisów szczególnych i dotyczących zagospodarowania cz. IV pkt. 6.1 i 6.2.,

d) obszary wyłączone z zabudowy w zakresie:

- trwałych użytków zielonych poza obszarami zagospodarowania przywodnego terenów turystyczno-wypoczynkowych (do uściślenia w mpzp),
- gruntów ornich kl. III z dopuszczeniem zabudowy rolniczej związanej funkcjonalnie z rozłogiem gruntów,
- obszarów kl. IV, w których nie określono preferencji dla funkcji nierolniczych,

2) obszary leśne z zagospodarowaniem regulowanym przepisami ustawy o lasach:

- zagospodarowanie wg planu urządzenia lasu - uzyskanie lokalizacji ww. obiektów infrastruktury technicznej w przedmiotowych obszarach wymaga przedłożenia zgody właściciela lub zarządzającego nieruchomością prognozy lub oceny oddziaływania na środowisko stosownie do przepisów szczególnych oraz przepisów dot. zagospodarowania (cz. IV pkt. 6.1 i 6.2)
- dopuszcza się w/w obszarach:
 - wprowadzanie terenów zieleni urządzonej i użytków ekologicznych,
 - modernizację istniejących systemów liniowych infrastruktury technicznej bez zmiany ich przebiegu,

- rozwój infrastruktury technicznej systemów liniowych głównie w pasach technicznych dróg lub ich sąsiedztwie oraz urządzeń o wymuszonych warunkami techniczno-ekonomicznymi lokalizacjach, również w zakresie obiektów towarzyszących (trafostacje, przepompownie ścieków, stacje redukcyjne gazu i obiekty łączności przewodowej i bezprzewodowej),
- a) główne obszary zalesień** wg rys. nr 5 stanowią zalecenie z uściśleniami i dopuszczeniem uzupełnień wg mpzp. z uwzględnieniem następujących kierunków polityki przestrzennej:
 - wprowadzenie zalesień na obrzeżach kompleksów leśnych, wyrównujących granice rolno-leśne i zapewniających poprawę powiązań pomiędzy obszarami leśnymi,
 - w zalesieniach obowiązuje nadrzędność:
 - ochrony różnorodności biologicznej w utrzymaniu ekosystemów łąkowych i łąkovo-bagiennych w obszarach przewidzianych do objęcia ochroną przyrody oraz w korytarzach ekologicznych,
 - efektywnego wykorzystania rolniczej przestrzeni produkcyjnej w obszarach o wysokich klasach bonitacyjnych oraz dla potrzeb rozwoju osadnictwa, turystyki i związanego z nimi zagospodarowania w stosunku do zalesień,
 - ochrony archeologicznej,

b) lasy ochronne wg planów urządzania lasu,

- z zaleceniem ich powiększenia w obszarach ochrony przyrody, a szczególnie w korytarzach ekologicznych,
- turystyczne zagospodarowanie lasu:
 - utrzymanie istniejących urządzeń,
 - rozwój zagospodarowania w obszarach o funkcji turystycznej oraz w sąsiedztwie drogi krajowej nr 22 i drogi wojewódzkiej nr 136,
 - udostępnianie dróg leśnych dla szlaków turystyki rowerowej, konnej i dojazdów do wód otwartych,

c) osady leśne i leśniczówki:

- utrzymanie, modernizacja i rozbudowa w dostosowaniu do celów gospodarstwa leśnego lub ewentualne ich przeznaczenie na cele turystyczne w sytuacji uzasadnionej,
- cefowe wprowadzenie towarzyszącego zagospodarowania turystycznego (baza turystyczna w różnych formach i standardzie z zachowaniem warunków ochrony środowiska i leśnej przestrzeni produkcyjnej, również w formie turystycznego zagospodarowania lasu),

3) obszary ochrony wód:

a) powierzchniowych:

- rzeki Lubniewki - uzyskanie perspektywnie II klasy czystości,
- jeziora i sztuczne zbiorniki wodne o funkcji rekreacyjnej - uzyskanie perspektywnie II klasy czystości,
- przepisy ochronne:
 - zakaz odprowadzenia nie oczyszczonych ścieków do wód,
 - odprowadzenie oczyszczonych ścieków i wód deszczowych wyłącznie do wód płynących z zachowaniem perspektywicznej klasy czystości,
 - zakaz odprowadzenia oczyszczonych ścieków do jezior, zbiorników wodnych oraz zrzutu oczyszczonych ścieków w odległości mniejszej niż 3 km od jezior, bez wprowadzenia dodatkowego stopnia oczyszczania biologicznego,
 - ochrona krajobrazowa obrzeży wód powierzchniowych z maksymalnym ograniczeniem zabudowy i zagospodarowania nie związanego z funkcją akwenu

wodnego z ograniczeniem ekspozycji zabudowy i zagospodarowania w krajobrazie leśno-jeziornym i leśno-rolniczo-jeziornym poza obszarami i istniejącej zabudowy,

b) podziemnych:

- w gminie nie występują obszary wód podziemnych o znaczeniu ponadlokalnym podlegające szczególnej ochronie,
- wskazuje się do ochrony obszary korytary ekologicznych stanowiących strefy alimentacji wód wg rys. 5 i 5a,
- przepisy ochronne:
 - zakaz lokalizacji obiektów o stwierdzonym w prognozach lub ocenach uciążliwym oddziaływaniu na środowisko gruntowo-wodne,
 - zakaz utylizacji ścieków sanitarnych i gnojowicy w środowisku wodnym i glebowym,
 - wysoki stopień redukcji zanieczyszczeń poprzez oczyszczenie mechaniczne i biologicznie ścieków przed odprowadzeniem do wód powierzchniowych lub gruntu,
 - odprowadzenie wód deszczowych z terenów zainwestowania do odbiorników, po uprzednim oczyszczeniu,
 - zakaz stosowania środków chemicznych w gospodarce rolnej i leśnej w I, II i III klasie toksyczności.

4) obszary złóż surowców geologicznych

- wg obecnego rozpoznania w gminie nie występują obszary surowców geologicznych o znaczeniu ponadlokalnym podlegające szczególnej ochronie,
- zalecane udokumentowanie złóż surowców:
 - balneologicznych w obszarach nie zmeliorowanych dla potrzeb rozwoju funkcji rehabilitacyjnej - uzdrowiskowych,
 - okruchowych, dla potrzeb miejscowych (pkt. 3.4).

3.4 Lokalne wartości środowiska przyrodniczego i zagrożenie środowiskowe

Ustanowienie regulacji ochronnych w przepisach gminnych w celu:

a) poprawy funkcjonowania struktury istotnej dla rozwoju funkcji „eko” poprzez ustanowienie użytków ekologicznych w zakresie:

- za drzewień śródpolnych i przydrożnych,
- zbiorników wodnych, bagien i torfowisk,
- trwałych użytków zielonych,

b) lokalne zagrożenia środowiskowe występują w zakresie:

- stanu czystości jezior,
- pozostałości wysypiska na południe od Lubniewic,
- emisji do atmosfery, z uwagi na spalanie paliw stałych,
- zachowania walorów krajobrazowych,

c) racjonalnego i efektywnego wykorzystania lokalnych zasobów:

- wskazuje się rejony do udokumentowania lokalnych surowców okruchowych, dla potrzeb miejscowych gminy w obrębie Glisno wg rys. 5 i 5a:
 - w wypadku negatywnych wyników badań lub powyższych eksploatacji zasobów, obszary te wskazuje się do zalesienia,
- przestrzennych w oparciu o regulacje „ustawy o zagospodarowaniu” w zakresie wg rys. 5 i 5a:
 - ograniczenia rozpraszania zabudowy w obszarach o wyłącznej funkcji rolnej,
 - ochrony możliwości tworzenia sztucznych zbiorników wodnych w południowym rejonie Lubniewic,
- przeciwdziałanie zagrożeniom środowiska:

- kontynuacja porządkowania gospodarki wodno-ściekowej we wsi Glisno i objęcie systemem kanalizacyjnym wsi Jamatów,
- w rybactwie stosowanie stawów opaskowych (z wydzieleniem akwenu gospodarstwa stawowego z ciekupodstawowego) oraz stawów buforowych - odstojników eliminujących bezpośredni zrzut wód podstawowych do jezior i rzeki Lubniewki,
- zakaz hodowli pstrąga (stawowa i w sadzach) z uwagi na konieczność ochrony wód,
- ograniczenie przekształceń powierzchni ziemi w obszarach o urozmaiconej konfiguracji w zagospodarowaniu terenów,
- zabudowa zharmonizowana z krajobrazem.

3.5 Obszary rolniczej przestrzeni produkcyjnej i wskazane do zalesień

W strukturze przestrzennej wskazuje się obszary:

a) rozwoju produkcji ogrodniczo-sadowniczej:

- w strefie podmiejskiej,
- w rejonach rozwoju funkcji turystycznych i agroturystycznych,

b) produkcji polowej i hodowli w całym obszarze rolniczej przestrzeni produkcyjnej, z uwzględnieniem warunków ochrony:

- środowiska przyrodniczego i zabytków (tab. 3a, rys. studium),
- ochrony sanitarnej w zakresie obszarów produkcji zwierzęcej,

c) produkcji rybackiej z dopuszczeniem towarzyszącej zabudowy związanej z funkcjami rybackimi i agroturystycznymi wg mpzp:

- utrzymanie i rozwój gospodarstw stawowych wg odrębnych regulacji (prawo wodne) i mpzp w odniesieniu do obiektów planowanych,
Przyjmuje się następujące kierunki polityki przestrzennej w zagospodarowaniu:
 - utrzymanie i ochrona gruntów rolnych zgodnie z przepisami szczególnymi w zwartych kompleksach rolniczej przestrzeni produkcyjnej wg rysunków studium,
 - ograniczenie rozpraszania zabudowy poza wyznaczonymi strefami i obszarami,
 - ograniczenie rozwoju obiektów liniowych, ograniczających efektywność użytkowania i obniżających wartość rolniczej przestrzeni produkcyjnej poza wyznaczonymi korytarzami i trasami,
 - przeznaczenie nieprzydatnych dla rolnictwa nieruchomości na cele nierolnicze i nieleśne,
 - utrzymanie gospodarstw wielko i średnio-obszarowych,
 - zapewnienie warunków przestrzennych do rozwoju produkcji warzywniczo-ogrodniczej w strefie podmiejskiej i w sąsiedztwie wsi z uwzględnieniem ochrony archeologicznej,
 - rozwoju gospodarstw rybackich, w tym rybacko-turystycznych (łowiska specjalne) z uwzględnieniem warunków ochrony:
- środowiska przyrodniczego wg odrębnych regulacji,
- stanowisk archeologicznych,

Obszary rolnicze wyłączone z zabudowy.

W kierunkach zagospodarowania przewiduje się zasadę wyłączenia z zabudowy obszarów rolniczych wg rysunku studium, a w szczególności:

- trwałych użytków zielonych, poza obszarami zagospodarowania przywodnego terenów turystyczno-wypoczynkowych (do uściślenia w mpzp),
- gruntów ornych kl. III z dopuszczeniem zabudowy rolniczej związanej funkcjonalnie z rozłogiem gruntów,

Obszary rolnicze wymagające rehabilitacji

Konieczna jest rehabilitacja i rewaloryzacja ośrodków produkcji, obsługi rolnictwa wielkoobszarowego, za budowy produkcyjno-gospodarczej i towarzyszącego mieszkalnictwa.

Ukierunkowanie tych procesów odbywać się będzie współzależnie na zasadach:

- ładu przestrzennego, z uwzględnieniem ochrony dziedzictwa kulturowego,
- wielofunkcyjnego rozwoju i restrukturyzacji wsi i rolnictwa,
- przeciwdziałania degradacji techniczno-technologicznej zabudowy i zagospodarowania.

4. Kierunki zagospodarowania przestrzennego obszarów zabudowanych

Kształtowanie zabudowy i towarzyszącego zagospodarowania uwzględnić powinno:

- uwarunkowania przyrodniczo-ekologicznych zapewniając:
 - ochronę przyrody wg przepisów szczególnych - cz. IV, pkt. 3.1, (wód, powietrza w wyniku rozwoju inżynierskich systemów ochrony środowiska) - cz. IV, pkt. 5.4 i 5.5,
 - ochronę krajobrazu kulturowo-przyrodniczego (uwzględnienie warunków konserwatorskich - cz. IV, pkt. 3.2, ograniczenie przekształceń powierzchni ziemi oraz stosowanie zasad i standardów zabudowy i zagospodarowania - cz. IV, pkt. 4.4, tab. 6 i 7),
- ochronę zasobów rolniczej i leśnej przestrzeni produkcyjnej w zakresach zasadnych ekonomicznie,
- zapewnienie przestrzennych możliwości realizacji:
 - priorytetów strategii - cz. IV, pkt. 2.2 i 2.4,
 - modeli wyposażenia w urządzenia infrastruktury społecznej - cz. IV, pkt. 4.3,
- kryteria lokalizacyjne, standardy i zasady - cz. IV pkt. 4.4, tabele 6 i 7.
- warunki techniczne i przepisy branżowe dotyczące:
 - dróg publicznych,
 - linii elektroenergetycznych i sieci gazowej wysokiego ciśnienia.

4.1 Obszary zabudowane

W obszarach istniejącej zabudowy dopuszcza się wymianę substancji i uzupełnienia z towarzyszącym zagospodarowaniem stosownie do warunków miejscowych i uprzednio określonych zasad kształtowania struktury.

Obszary przekształceń i rehabilitacji zabudowy:

- a) Stare Miasto w Lubniewicach** z kształtowaniem zagospodarowania wg tab. 6 i warunków konserwatorskich z zaleceniem:
 - ograniczenia ekspozycji zabudowy i zagospodarowania dyszarmijnego krajobrazowe,
 - likwidacji zbędnej substancji gospodarczej lub jej przekształcenia dla potrzeb rozwoju funkcji turystycznych i paraturystycznych,
 - uzupełnienia zabudowy i zieleni urządzonej w terenach mieszkalno-turystycznych,
- b) obszary obiektów rezydencjonalnych** poprzez ich rewaloryzację w nawiązaniu do wartości historycznych wg warunków konserwatorskich,
- c) wiejskie obszary o wartościach historycznych wsi: Glisno i Jarnatów** wg warunków konserwatorskich w zakresie:
 - uzupełnienia obiektów usługowych i terenów zieleni urządzonej,
 - rehabilitacji zabudowy ukierunkowanej ekspozycją obiektów o wartościach historycznych poprzez likwidację i przestawianie obiektów dyszarmijnych i poprawę fizjonomii zabudowy w zakresie pokryć dachowych wystroju elewacyjnego, zagospodarowanie otoczenia z wprowadzeniem zieleni urządzonej,

- poprawę standardu wyposażenia w zakresie urządzeń sanitarnych i ogrzewania oraz zieleni z urządzenia mi sportowo-rekreacyjnymi,
 - adaptacje i uzupełnienia zabudowy dla celów agroturystycznych i turystycznych,
- d) ośrodki produkcji i obsługi rolnictwa :**
- zmniejszenie uciążliwych oddziaływań z ograniczeniem uciążliwości do własnej działki w oparciu o opracowania specjalistyczne lub do zasięgu nie powodującego ograniczenia interesu prawnego innych użytkowników bez ich zgody,
 - eksponowanie wartościowej zabudowy historycznej z harmonizowaniem zabudowy pozostałej (adaptacje, przestawianie i likwidacja zbędnej substancji),
 - przeznaczenie części ośrodków nieprzydatnych dla rolnictwa dla celów agroturystycznych, turystycznych (szczególnie z zabudowac wartości historyczno-architektonicznej) i drobnej wytwórczości.
- e) zabudowa zagrodowa i leśniczówki:**
- przeznaczenie części zbędnej substancji dla funkcji usługowych głównie związanych z turystyką oraz drobnej wytwórczości,
 - uzupełnienie zieleni z urządzeniami sportowo-rekreacyjnymi w ramach własnej działki i w terenach przyległych.

4.2 Obszary wskazane do zabudowy

Główne obszary wskazane do zabudowy, określono w części IV, pkt. 2.4 oraz na rys. 5 i 5a. W kształtowaniu struktury przestrzennej w/w obszarów określono ponadto ich funkcje wiodące z dopuszczeniem funkcji uzupełniających:

- w sposób nie stwarzający kolizji miejscowych w użytkowaniu terenów,
 - w oparciu o modele wyposażenia i kryteria lokalizacyjne (część IV, pkt. 4.3 i 4.4).
- Obszary te wyznacza się:
- w sąsiedztwie istniejącej zabudowy,
 - w strefach rozwoju funkcji turystycznej,
 - w rejonie Wałdowice dla obsługi motoryzacji i transportu oraz funkcji wytwórczo-usługowych,
 - w strefach rozproszonej zabudowy:
 - uzupełnienia stosownie do potrzeb w formie nawiązującej do siedliska rolniczego (zespół 3 budynków lub zabudowa obryte nawiązującej do takiego ukształtowania,
 - dachy w kolorystyce i fakturze nawiązującej do dachówki ceramicznej stosownie do warunków miejscowych,
 - w strefach penetracji turystycznej oraz rozwoju produkcji sadowniczo-ogrodniczej w zakresie pojedynczych obiektów związanych z uprzednio wymienionym przeznaczeniem.

Obszary zorganizowanej działalności inwestycyjnej:

- określone zostaną stosownie do występujących potrzeb na etapie realizacji polityki przestrzennej gminy i inwestorów w ramach działalności deweloperskiej,
- przewiduje się, że potrzeby takie wystąpią w Lubniewicach,
- w obszarach zabudowy turystycznej,

Obszary przeznaczone dla zabudowy mieszkaniowej wspólnoty samorządowej wg odrębnych regulacji określone zostaną:

- stosownie do występujących potrzeb na etapie realizacji polityki przestrzennej gminy,
- przewiduje się, że potrzeby takie wystąpią w Lubniewicach i ewentualnie w Gliźnie,
- w ramach obszarów o wiodącej funkcji mieszkalnej (określonych na rysunku 5a) wg mpzp.,



STUDIUM UWARUNKOWAŃ I KIERUNKÓW ZAGOSPODAROWANIA PRZESTRZENNEGO GMINY LUBNIEWICE • SKALA 1:25000

RYS 5

OBJAŚNIENIA ZNAKÓW

- ▲ Punkty cenny pomiarowej
- Punkt opisy wysokościowej
- Punkt topograficzny
- Budynki
- Zwierza zabudowa
- Powyższe zagroda
- Złotki przemysłowe
 - a) z kominem
 - b) nie mieszczący się w skali – z kominem
 - c) nie mieszczący się w skali – bez kominu
- Kocioł
- Lubniewicka gazpike
- Stacja benzynowa
- Transformator
- Linia telefoniczna
- Napowietrzny przewód elektryczny
 - a) niskiego napięcia
 - b) wysokiego napięcia
- Linia kolejowa, stacja
- Droga wiejska
- Droga polna lub lasna
- Sieć
- Medyanarostow i krajowe numery dróg
- Mur lub ogrodzenie metalowe przy drodze
- Ogródzenie z kamienia, prętów metalowych lub siatki
- Potok, strumień, rzeka, rów, kanał
- Suchy rów
- Wał sztuczny, grobla
- Pas lasu
- Rząd drzew
- Żywopłot, pas krzaków
- Las wysokopięny z linia odciążeniowa
 - a) iglasty b) liściasty c) mieszany
- Las rzadki
- Zagajnik
- Krzaki zwarte
 - a) iglaste b) liściaste
- Siat
- Łąka sucha i podmokła
- Zarośla, trzcinny i sitowia
- Bagno

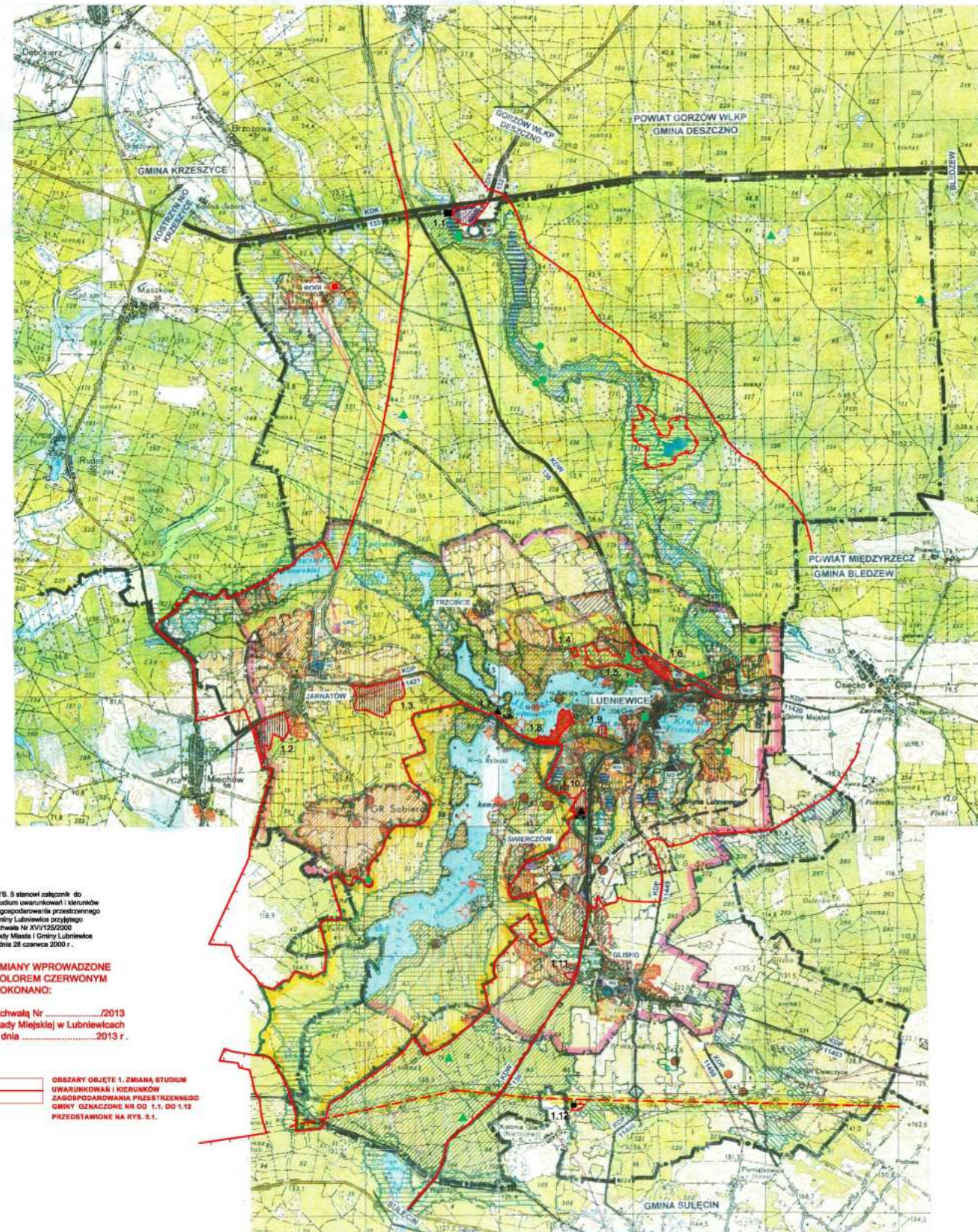
Data oprac. 01.01.2013, aktualizacja 01.01.2013, aktualizacja 01.01.2013

RYS 5 stanowi załącznik do Studium uwarunkowań i kierunków zagospodarowania przestrzennego Gminy Lubniewice przyjętego Uchwałą Nr XVII/152/2000 Rady Miasta i Gminy Lubniewice z dnia 28 czerwca 2000 r.

ZMIANY WPROWADZONE KOŁEM CZERWONYM DOKONANO:

Uchwałą Nr/2013 Rady Miejskiej w Lubniewicach z dnia 2013 r.

OBZARY OBJETE 1. ZMIANA STUDIUM UWARUNKOWAŃ I KIERUNKÓW ZAGOSPODAROWANIA PRZESTRZENNEGO GMINY OZNACZONE NR OD 1.1. DO 1.12 PRZEDSTAWIONE NA RYS. 5.1.



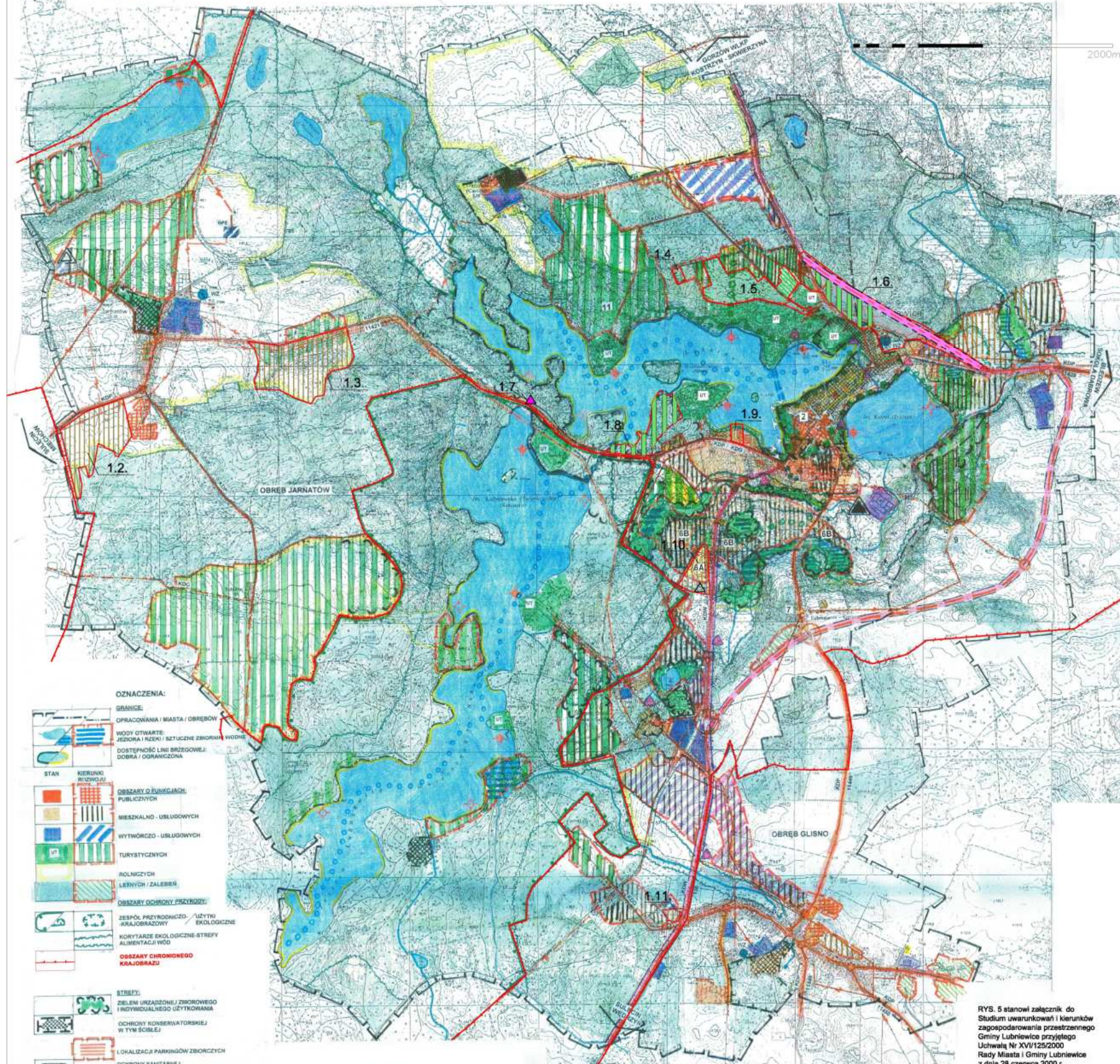
- GRANICE:
 - GMINY, POWIATÓW, MIAST, OBRĘBÓW EVIDENCJI GRUNTÓW
 - ZESPÓŁU TURYSTYCZNO-OSADNICZEGO (RYS 5.4)
 - PRZEZNACZENIE I ZAGOSPODAROWANIE TERENÓW ZABUDOWY I TOWARZYSZĄCEGO ZAGOSPODAROWANIA
- OBZARY PUBLICZNE INFRASTRUKTURY SPOŁECZNEJ:
 - USŁUGI OSWATY (US), USŁUGI KULTURY (UK), USŁUGI SPORTU (US), ZIELEN PARKOWA (ZP), USŁUGI ZDROWIA (UZ)
- OBZARY WIELOFUNKCYJNE:
 - MIESZKALNICZWA Z USŁUGAMI O CHARAKTERZE NIEZACHYBNYM
- OBZARY WYTWÓRCZO-USŁUGOWE:
 - USŁUGI WOLNE, TERENY OBSŁUGI KOMUNIKACJI, PRZEMYSŁ, BUDOWNICTWO, SKŁADY
- OBZARY ZIELENI URZĄDZONEJ Z TOWARZYSZĄCĄ ZABUDOWĄ
- OBZARY ROZPROSZONE ZABUDOWY I TOWARZYSZĄCEGO ZAGOSPODAROWANIA
- KAPELUSKA
- OBZARY KOMERCYJNYCH USŁUG TURYSTYCZNYCH
- PRZEZNACZENIE I ZAGOSPODAROWANIE OBSZARÓW OTWARTYCH:
 - OBSZARY ROLNICZE ORNE / UŻYTKI ZIELONE
 - LEŚNE / ZALEŚNIA
 - OBSZARY WÓD POWIERZCHNIOWYCH: NATURALNYCH / SZTUCZNYCH ZBIORNIKÓW WODNYCH
 - OBSZARY PENETRACJI TURYSTYCZNEJ: I RANGI / II RANGI
- ROZMIESZCZENIE URZĄDZEŃ TECHNICZNYCH I UŻYTKIENIE OBSZARÓW:
 - DROGI KRAJOWE, KOK, WOJEWÓDZKIE, KDR, POWIATOWE, KDP
- UJĘCIA WODY
- OCZYSZCZALNIE ŚCIEKÓW I SIECI KANALIZACYJNE TŁOCZNE / ZBIORCZE
- STACJE ZASILANIA I SIECI ELEKTROENERGETYCZNE
- STACJE REDUKCYJNE I SIECI ZAOPATRZENIA W GAZ, TRANZYTOWE / KRAJOWE
- STACJE REDUKCYJNE GAZU
- KORYTARZE INFRASTRUKTURY TECHNICZNEJ
- STACJE BAZOWE TELEFONU KÓWÓRKOWEJ
- CHRONIONA PRZYRODY
 - REZERWATY
 - ZESPÓŁ PRZYRODNICZO-KRAJOBRAZOWY
 - OBSZARY CHRONIONEGO KRAJOBRAZU
 - POMNIKI PRZYRODY
- UŻYTKI EKOLOGICZNE
 - KORYTARZE POWAŻAŃ EKOLOGICZNYCH I RÓŻNORODNOŚCI BIOLOGICZNEJ
 - OBIEKTY OCHRONY DÓBR KULTURY:
 - ARCHEOLOGICZNE: GRODZISKA / OSADY, CMENTARZYSKA I KURHANY / I STANOWISKA WIELKICH TUROWE
 - OBSZARY O WARTOŚCIACH HISTORYCZNYCH: ZESPÓŁY / WIEKISZE OBIEKTY
- OCHRONA ZASOBÓW:
 - OBSZARY LOKALNYCH SUROWCÓW GEOLOGICZNYCH WSKAZANE DO UDOKUMENTOWANIA
 - WÓD POWIERZCHNIOWYCH
 - GRUNTÓW ROLNYCH O WYSOKICH KLASACH BONITACYJNYCH I GRUNTÓW ORGANICZNYCH PRODUKCYJNYCH OBSZARÓW LEŚNYCH
 - LASÓW OCHRONNYCH
 - SZTUCZNYCH ZBIORNIKÓW WODNYCH
- OBZARY, DLA KTÓRYCH SPORZĄDZENIE MPZP JEST OBOWIĄZKOWE (W GRANICACH ZESPÓŁU TURYSTYCZNO-OSADNICZEGO LUBNIEWICE – GLIBNO – JARNATÓW WG. RYS 5.4)
- INWESTYCJE CELU PUBLICZNEGO:
 - O ZNACZENIU KRAJOWYM
 - O ZNACZENIU REGIONALNYM



STUDIUM UWARUNKWAŃ I KIERUNKÓW ZAGOSPODAROWANIA PRZESTRZENNEGO ZESPÓŁ TURYSTYCZNO - OSADNICZY LUBNIEWICE - GLISNO - JARNATÓW

RYS. 5 a

SKALA 1:10 000



OZNACZENIA:

	GRANICE
	OPRACOWANIA / MIASTA / OBRĘBÓW
	WODY OTWARTE: JEZIORA I RZĘKI / SZTUCZNE ZBIORNIKI WODNE
	DOSTĘPNOŚĆ LINII BRZEGOWEJ: DOBRA / OGRANICZONA
	STAN
	KIERUNKI
	OBZASY O FUNKCJACH PUBLICZNYCH
	MIESZKALNO - USŁUGOWYCH
	WYTWÓRCZO - USŁUGOWYCH
	TURYSTYCZNYCH
	ROLNICZYCH
	LEŚNYCH / ZALEŚBI
	OBZASY OCHRONY PRZYRODY:
	ZESPÓŁ PRZYRODNICZO - KRAJOBRAZOWY / UZYSKO EKOLOGICZNE
	KORYTARZE EKOLOGICZNE - STREFY ALIMENTACJI I WÓD
	OBZASY CHRONIONEGO KRAJOBRAZU
	STREFY: ZIELEN URZĄDZENI ZBIOROWEGO I INDYWIDUALNEGO UŻYTKOWANIA
	OCHRONY KONSERWATORSKIEJ W TYM ŚCIBIE
	LOKALIZACJA PARKINGÓW ZBIORCZYCH
	OCHRONY SANITARNEJ / OCHRONY SANITARNEJ
	CENTRALNEGO OŚRODKA USŁUGOWEGO
	DRÓG:
	WOJEWÓDZKIE
	FOKALNE
	UKŁAD DRÓGOWO-UKŁADNY O ZNACZENIU LOKALNYM
	SKRZYŻOWANIA: GŁÓWNE / UZUPEŁNIACZE

URZĄDZENIA SYSTEMU INŻYNIERYJNEGO:

	OCZYSZCZALNIE ŚRODKÓW
	PRZEPOMPOWNIE
	GŁÓWNE KOLEKTORY TŁOCZNE
	LINIE ELEKTROENERGETYCZNE: 110 kV i 15 kV
	GŁÓWNY PUNKT ZASILANIA GPZ 110 kV i 15 kV
	SIĘCIA WODY

SZLAKI URZĄDZENIA TURYSTYCZNE:

	GŁÓWNE CIĄGI PIEZD
	SZLAKI WODNE - BIAŁA FLOTA
	PRZEPRAWA PROWADZI
	SZEDZI ROWEROWE
	KAPLESIKA
	OBZASY DLA STODOLNY PODKAZANE MOZĄ JEST ODNALAZIONE

RYS. 5 stanowi załącznik do Studium uwarunkowań i kierunków zagospodarowania przestrzennego Gminy Lubniewice przyjętego Uchwałą Nr XVI/125/2000 Rady Miasta i Gminy Lubniewice z dnia 28 czerwca 2000 r.

ZMIANY WPROWADZONE KOLOREM CZERWONYM DOKONANO:

Uchwałą Nr/2013 Rady Miejskiej w Lubniewicach z dnia/2013 r.

OBZASY DLA STODOLNY PODKAZANE MOZĄ JEST ODNALAZIONE
URZĄDZENIA I OBZASY ZAGOSPODAROWANIA PRZESTRZENNEGO
GENERAŁNE NR DR 1.2. 00 1.11

4.3 Modele wyposażenia ośrodków obsługi ludności

W systemie obsługi ludności utrzymuje się istniejące tereny wyposażone w urządzenia infrastruktury społecznej w dotychczas wykształconych ośrodkach. Fizjonomia zabudowy i zagospodarowania oraz standard wyposażenia terenów obsługi ludności jest szczególnie ważnym czynnikiem ładu funkcjonalnego i architektonicznego w rozwoju i promocji gminy.

Przyjmuje się następujące modele wyposażenia z dopuszczeniem korekt wg odrębnych regulacji:

1) Lubniewice ośrodek obsługi gminy i ośrodek podstawowy - utrzymanie i uzupełnienie wyposażenia w zakresie:

- szkolnictwa gimnazjalnego z wyposażeniem:
 - pełnowymiarowa sala gimnastyczna,
 - zespół boisk sportowych,
- szkolnictwa podstawowego z wyposażeniem:
 - zbiorcza szkoła podstawowa z obiektami towarzyszącymi,
- ochrony zdrowia i opieki społecznej z wyposażeniem:
 - ośrodek zdrowia z zielenią towarzyszącą
 - ośrodek opieki społecznej,
 - placówki ubezpieczeń zdrowotnych,
 - apteka,
- kultury z zielenią towarzyszącą w zakresie:
 - ośrodek kultury z salą wielofunkcyjną (zalecana lokalizacja w centralnym zespole usługowym),
 - obiektów kultu religijnego,
- obsługi ogólnej ludności w zakresie:
 - administracji,
 - bezpieczeństwa i porządku publicznego (policja, ochotnicza straż pożarna),
 - łączności (urząd pocztowy),
 - jednostki obsługi bankowej,
- sportu, rekreacji i zieleni:
 - zespół sal sportowych do gier małych i gimnastyki, pływalnia, zespół boisk do gier dużych (centralny zespół dla obsługi miasta i gminy - z lokalizacją w rejonie szkół),
 - zespoły plażowo-kąpieliskowe i zagospodarowanie zieleni przywodnej przy jeziorach,
 - cmentarz,

2) wieś Glisno ośrodek podstawowy z wyposażeniem:

- szkolnictwa podstawowego i przedszkolnego:
 - zbiorcza szkoła podstawowa z obiektami towarzyszącymi, docelowo pełnowymiarowa sala gimnastyczna oraz zespół boisk sportowych,
- ochrony zdrowia:
 - gabinet lekarski, punkt apteczny, placówki ubezpieczeń zdrowotnych,
- kultury:
 - punkt biblioteczny,
 - sala wiejska wielofunkcyjna z zapleczem klubowym i zielenią towarzyszącą o charakterze parkowym,
 - obiekty kultu religijnego z zielenią towarzyszącą
- obsługi ogólnej ludności:
 - posterunek policji, ochotnicza straż pożarna,
 - poczta,

- sportu, rekreacji i zieleni:
- zespół boisk w tym uzupełniające wykorzystanie urządzeń szkolnictwa podstawowego,
- cmentarz i zielenią urządzoną,

Dodatkowe wyposażenie

Ponadto w zakresie obsługi ludności zapewnione będą warunki przestrzenne dla:

- w uprzednio wymienionych ośrodkach w zakresie utrzymania i dalszego rozwoju handlu, gastronomii i usług rzemieślniczych,
- w miejscowościach o funkcjach turystycznych i agroturystycznych w zakresie terenów:
 - zieleni z urządzeniami sportowo-rekreacyjnymi,
 - zieleni przyrodnej, również w ramach turystycznego zagospodarowania lasu.

4.3 Kryteria, zasady i standardy zabudowy i zagospodarowania

Tworzenie warunków do rozwoju w celu uzyskania optymalnych efektów w podaży terenów stanowiących oferty lokalizacyjne uwzględniać będzie kryteria i zasady:

1) ładu przestrzennego (wg pkt. 2.1),

2) oferowania atrakcyjnej dla inwestora lokalizacji w zagospodarowaniu obszarów:

a) turystycznych:

- walory przyrodniczo-krajobrazowe i stan sanitarny środowiska,
- sąsiedztwo kąpielisk i plaż w terenach przyrodnych, wyprzedzająca lub równoległa realizacja systemu kanalizacyjnego oraz własnych urządzeń neutralizacji ścieków poza zasięgami ww. systemów (przy ilości ścieków powyżej 2m³/dobę),
- poprawa dostępności komunikacyjnej w wyniku modernizacji i uzupełnienia układu komunikacji drogowej (wg rysunku), nieuciążliwe sąsiedztwo, ład w zabudowie i zagospodarowaniu,

b) mieszkalnych, mieszkalno-usługowych:

- wykształcone urządzenia infrastruktury społecznej w rejonie lokalizacji przy dobrej dostępności usług,
- wykształcona infrastruktura techniczna zapewniająca dobrą dostępność komunikacyjną i telekomunikacyjną dogodne warunki zaopatrzenia w wodę i energię oraz odprowadzenia ścieków,
- nieuciążliwe sąsiedztwo oraz ład przestrzenny w zabudowie i zagospodarowaniu.

c) wytwórczo-usługowych i mieszkalno-wytwórczych z zapewnieniem:

- wykształconej infrastruktury technicznej:
 - dobrą dostępność transportową i telekomunikacyjną
 - zaopatrzenie w energię,
 - bezkolizyjnej lokalizacji nie ograniczającej rozwoju innych, funkcji a szczególnie turystycznych,
 - wielkości terenu zapewniającej ograniczenie udziałowości do własnej działki,
 - możliwości lokalizacji towarzyszącego mieszkalnictwa związanego z funkcją.

3) zasady i standardy zagospodarowania obszarów uwzględniające wartość przestrzeni oraz zróżnicowane potrzeby i możliwości realizacyjne inwestorów wg zał. 6 i 7.

4) zabudowa i zagospodarowanie o wysokim standardzie kształtowania obiektów:

- wszelka zabudowa eksponowana w krajobrazie, w obszarach:
 - ochrony dóbr kultury z kształtowaniem wg warunków konserwatorskich,
 - turystycznych, a szczególnie w sąsiedztwie zbiorników wodnych i na wysoczyznach terenów o rzeźbie falistej, pagórkowatej i wzgórzowej.
- przeznaczonych na cele publiczne,
- mieszkalnictwo willowe i rezydencjonalne,

5. Kierunki rozwoju komunikacji i infrastruktury technicznej

5.1 Układ drogowo-uliczny i obiekty towarzyszące

Kierunki rozwoju układu drogowo-ulicznego oraz obiektów towarzyszących określają rys. 5 i 5a. W terenach zabudowanych, docelowo stosować należy przekrój uliczny, z chodnikami w dostosowaniu do warunków miejscowych.

Linie rozgraniczenia i kształtowania układu wg warunków technicznych.

Drogi krajowe Układ drogi krajowej nr 22 pozostaje

bez zmian:

- z uzupełnieniem obiektów obsługi motoryzacji w rejonie Wałdowice,
- zapewnieniem dojazdu do terenów wytwórczo-usługowych w/w rejonie poprzez skrzyżowanie dróg krajowych nr 22 i 24.

Drogi wojewódzkie

Konieczna jest restrukturyzacja układu drogowo-ulicznego w Lubniewicach w ciągu drogi wojewódzkiej nr 136, z wprowadzeniem:

- drogowego obejścia terenów zabudowanych Starego Miasta poza jeziorem Krajnik,
- ulicy głównej z częściowym wykorzystaniem odcinka drogi powiatowej nr 11420, w rejonie Lubniewice - Gómy Majątek.

Drogi powiatowe

Układ dróg powiatowych nie wymaga korekt przebiegu, za wyjątkiem w/w. odcinka drogi nr 11420. W terenach zabudowanych wprowadzenie ulic. W odniesieniu do dróg powiatowych nr: 11423, 11449, 11450 (o funkcji dróg gminnych) dopuszcza się zmianę ich klasyfikacji wg odrębnych regulacji i stosownych porozumień.

Drogi gminne

Układ dróg i ulic gminnych wymaga:

- poprawy warunków ruchu, stosownie do rozwoju zagospodarowania, w zakresie powiązań:
 - Glisno-Świerczów (ulica lokalna, obsługująca tereny wskazane dla drobnej wytwórczości i usług z towarzyszącym mieszkalnictwem),
 - Lubniewice-Świerczów (powiązanie równoległe do drogi wojewódzkiej nr 136, układem uliczno-drogowym wg mpzp),
 - Jarnatów-Sobieraj (układ drogowy, związany z zagospodarowaniem terenów w rejonie osady Sobieraj),
 - Glisno-Rybakówka (układ uliczno-drogowy),
 - Lubniewice-Trzcince (układ drogowy w terenach zabudowy - uliczny),
 - Sobieraj-Miechów gm. Sulęcín (układ drogowy, związany z zagospodarowaniem terenów w rejonie osady Sobieraj),
 - Jarnatów-Rogi (układ drogowy ze ścieżką rowerową).
- uzupełnienie ulic dojazdowych wg mpzp, stosownie do rozwoju zagospodarowania,

Parkingi i garaże

Konieczne i celowe jest zapewnienie warunków przestrzennych do realizacji:

- zbiorcze parkingi:
 - w obszarach przyległych do Starego Miasta, w rejonach skrzyżowań podstawowego układu ulicznego (wg rys. 5a),
 - centralnego ośrodka usługowego (w sąsiedztwie Urzędu Miasta i Gminy oraz w terenach uzyskanych, w wyniku odtworzenia tartaku, w obszarach o funkcji wytwórczo-usługowej, w północnej części gminy),
 - ~~— w rejonie lokalizacji cmentarza,~~
 - w sąsiedztwie, głównych terenów i obiektów rekreacyjno-sportowych zbiorowego użytkowania,
- zespoły garażowe, w sąsiedztwie za budowy wielorodzinnej i Starego Miasta, w strefie ochrony sanitarnej oczyszczalni ścieków.

Ścieżki rowerowe

Ścieżki rowerowe wg ideogramów przebiegu określonych na rysunkach studium.

5.2 Telekomunikacja

Obsługa telekomunikacyjna gminy przez centrale telefoniczną w Lubniewicach.

Zapewnienie warunków do rozwoju powiązań telekomunikacyjnych w dostosowaniu do potrzeb branży:

- utrzymuje się dotychczasowe trasy sieci telekomunikacyjnych z sukcesywną przebudową sieci napowietrznych na kablowe doziemne, w terenach zabudowanych,
- w mieście Lubniewice i w terenach zabudowy turystycznej, o wysokim standardzie kablami doziemnymi,
- rozwój obiektów i urządzeń, w dostosowaniu do występujących potrzeb i uwarunkowań systemowych,
- sieci telefoniczne w liniach rozgraniczenia dróg i ulic, w uzgodnieniu z zarządzającym terenem,
- dopuszcza się lokalizację obiektów i urządzeń, poza liniami rozgraniczenia dróg i ulic, za zgodą właścicieli i zarządzających nieruchomościami,
- sieć łączności bezprzewodowej telefonii komórkowej w oparciu o mpzp.

5.3 Zaopatrzenie w wodę

- utrzymanie istniejącego systemu zaopatrzenia w wodę miejscowości w gminie:
 - z wyznaczeniem, ustaleniem i zagospodarowaniem stref ochronnych urządzeń systemów,
 - z niezbędną restrukturyzacją wprowadzającą systemy zbiorcze, ze względu na ewentualne skażenia istniejących ujęć konieczność uzyskania parametrów jakości wody, w dostosowaniu do przepisów U.E. oraz uwarunkowania ekonomiczne eksploatacji wg opracowań specjalistycznych,
 - rozwój sieci w dostosowaniu do występujących potrzeb i możliwości:
 - w pasach technicznych rozgraniczenia dróg i ulic w uzgodnieniu z zarządzającym,
 - w pozostałych terenach dopuszczony za zgodą właściciela lub władającego nieruchomością
- obszary przeznaczone do zabudowy:
 - zaopatrzone z wodociągów komunalnych, w zespole osadniczym Lubniewice-Glisno-Jarnatów, z dopuszczeniem własnych ujęć poza zasięgiem systemów komunalnych w sytuacjach uzasadnionych ekonomicznie,

- w rejonach Wałdowice i Rogi grupowe, zakładowe lub indywidualne systemy zaopatrzenia w wodę,
- awaryjne źródła zaopatrzenia:
- utrzymanie istniejących studni publicznych i zakładowych,
- uzupełnienie sieci studni w obszarach zieleni publicznej ogólnomiejscowej i osiedlowej,
- uzupełnienie sieci punktów czerpania wody do celów przedwpozarowych wraz z urządzeniami w ramach zagospodarowania turystycznego terenów przyrodniczych.
- dla nawodnień rolniczych wyłącznie z wód otwartych oraz celów technologicznych w oparciu o przepisy szczególne.

5.4 Neutralizacja ścieków, wód deszczowych i stałych odpadów

Preferuje się:

- grupowe systemy neutralizacji ścieków, w kanalizacji ogólnospławnej zapewniającej oczyszczenie wód deszczowych w obszarach zurbanizowanych,
- systemy neutralizacji stałych odpadów z lokalizacją poza obszarem gminy,
- w ramach zakładu utylizacji w zakresie:
 - odpadów komunalnych w oparciu o kompostownie z recyklingiem surowców wtórnych i toksycznych w oparciu o mogilnik,
 - padliny w oparciu o grzebowisko z recyklingiem surowców wtórnych.
- **Neutralizacja ścieków:**
 - kontynuacja działań w rozbudowie grupowego systemu neutralizacji ścieków „Lubniewice-Glisno”,
 - objęcie systemem grupowym wsi Jamatów i obszaru „Sobieraj” wg opracowania specjalistycznego:
 - wariant I - włączenie do systemu Lubniewice,
 - wariant II - wspólny system z gminą Sulęcín (np. Jamatów-Miechów),
 - system „Rogi” wg opracowania specjalistycznego:
 - modernizacja i rozbudowa istniejącej oczyszczalni lub realizacja nowej oczyszczalni wg opracowania specjalistycznego,
 - odbiornik ciek „Brozowa”,
 - rejon Wałdowice:
 - odbiornik rzeka Lubniewka,
 - wariant I - indywidualne systemy neutralizacji ścieków sanitarnych i osadniki bezodpływowe,
 - wariant II - zbiorczy system neutralizacji ścieków sanitarnych,
 - grupowy lub indywidualne systemy neutralizacji wód opadowych, w dostosowaniu do występujących potrzeb programu zagospodarowania,
 - poza zasięgami systemów kanalizacyjnych komunalnych i zbiorczych dopuszcza się osadniki ścieków przy nagromadzeniu do 2 m³/d.

Neutralizacja stałych odpadów komunalnych współpraca i współdziałania z sąsiednimi gminami w realizacji zakładu utylizacji:

- ~~wariant I - w ramach CZG 12,~~
- ~~wariant II - w oparciu o zakład utylizacyjny w Gorzowie Wlkp.,~~

Uwzględniając jednak występujące uwarunkowania realizacyjne w pierwszej kolejności wydaje się celowe przyjęcie wariantu II z możliwością rozwiązania docelowego wg stanu przesądzonego lub wg wariantu I, w zależności od uwarunkowań realizacyjno-

e konomicznych.

5.5 Zaopatrzenie w energię

Zaopatrzenie w energię elektryczną:

- rozmieszczenie obiektów i urządzeń oraz zasady rozwoju systemu wg rys. 5 i 5a,
- utrzymanie istniejącego systemu zasilania elektroenergetycznego oraz linii tranzytowych i zaopatrzenia gminy w energię elektryczną z sukcesywnym wprowadzaniem sieci doziemnych i stacji transformatorowych typu miejskiego w mieście i zespołach zabudowy turystycznej oraz w obszarach ochrony przyrody,
- rezerwacja terenów dla potrzeb lokalizacji GP2, w rejonie wsi Jarnatów,
- w zagospodarowaniu terenów zapewnienie warunków eksploatacji sieci wysokich i średnich napięć w korytarzach technicznych,
- rozbudowa sieci 15kV i stacji transformatorowych w dostosowaniu do rozwoju zagospodarowania głównie w obszarze zespołu osadniczego Lubniewice, Glisno, Jarnatów, w rejonie Wałdowice i miejscowości turystycznych,
- sukcesywne odtwarzanie i rozwój urządzeń małej hydroenergetyki na rzece Lubniewce (w obszarach chronionego krajobrazu obowiązuje aktualnie zakaz),

Zaopatrzenie w gaz:

- utrzymanie wyznaczonych dotychczas tras systemu gazociągów tranzytowych wysokiego ciśnienia,
- systemy przewodowe zaopatrzenia w gaz wysokometanowy GZ-50 wg opracowań specjalistycznych, technicznych i mpzp:
 - rezerwacja korytarza technicznego dla doprowadzenia sieci wysokiego ciśnienia (stacje redukcyjno-pomiarowe I° w obrębie Glisno,
 - rozwój systemu „Glisno-Lubniewice” w zakresie sieci średniego ciśnienia w dostosowaniu do zagospodarowania obszaru,
- systemy bezprzewodowe dla pozostałych wsi, terenów turystycznych i zabudowań w ekstensywnej i rozproszonej zabudowie,

Zaopatrzenie w olei opałowy wyłącznie w obszarach ekstensywnej i rozproszonej zabudowy,

Zaopatrzenie w ciepło docelowo preferowanie w procesach restrukturyzacji i rozwoju:

- zalecane docelowo przekształcenia kotłowni na paliwa węglowe w kotłownie ogrzewane gazem wysokometanowym GZ-50,
- w pozostałych obszarach indywidualne urządzenia grzewcze w oparciu o paliwa „ekologiczne” jak gaz ziemny i płynny olej opałowy lub energię elektryczną dla mieszkalnictwa jednorodzinnego w zabudowie wolnostojącej i bliźniaczej, obiektów produkcyjnych i usługowych, w tym turystycznych oraz dla zabudowy wiejskiej.

6. Realizacja polityki przestrzennej gminy

Realizacja polityki przestrzennej gminy określonej w studium uwarunkowań i kierunków polityki przestrzennej gminy, wymaga uściśleń w zakresie:

1) programów w oparciu o opracowania specjalistyczne z określeniem kosztów dotyczące:

- restrukturyzacji układu drogowo-ulicznego, drogi wojewódzkiej nr 136 z powiązaniem z drogami powiatowymi nr: 11420, 11421 i 11449,
- rozwoju systemów kanalizacyjnych,
- zaopatrzenia w wodę w oparciu o inwentaryzację sieci oraz zapewnieniem ochrony ujęć dla uzyskania odpowiedniej jakości wody,

- małej retencji, z uwzględnieniem uwarunkowań ekologicznych i bilansu wody (oceny oddziaływania na środowisko, pozwolenia wodno-prawne, zgoda właścicieli i władających gruntami) w południowym rejonie Lubniewic oraz w rejonach Glisno-Rybakówka i Rogi,

2) założenia i planu zaopatrzenia gminy w energię elektryczną ciepłą i gazową

3) sukcesywnej aktualizacji:

- obiektów ochrony przyrody i zabytków,
- map ewidencji gruntów i map zasadniczych,

4) prowadzenia cyklicznych badań stanu czystości wód na jeziorach o funkcjach turystycznych oraz na Lubniewce,

5) udokumentowania surowców:

- balneologicznych,
- okrudkowych,

6) miejscowych planów zagospodarowania przestrzennego (mpzp),

7) przygotowania decyzji o warunkach zabudowy i zagospodarowania w oparciu o mpzp oraz w trybie rozprawy administracyjnej w obszarach nie objętych planowaniem miejscowym.

6.1 Obszary, dla których sporządzanie miejscowych planów zagospodarowania (mpzp) jest obowiązkowe ze względu na przepisy szczególne:

~~a) złóż surowców geologicznych przewidzianych do eksploatacji w sposób kompleksowy regulowany przepisami ustawy z dn. 4 lutego 1994 r. Prawo górnicze i geologiczne (Dz.U. nr 27/94 póź. 98 z późniejszymi zmianami),~~

b) zagospodarowania, które powoduje zmiany granic obszarów leśnych (wg ustawy z dnia 28.09. 1991 r. o lasach - Dz.U. Nr 111 póź. 444):

c) zmian w zagospodarowaniu, które wymaga uzyskania zgody na przeznaczenie gruntów rolnych (I-III pow. 0,5 ha) na cele nierolnicze,

~~d) obiektów retencji o rzędnej piętrzenia powyżej 1 m,~~

6.2 Obszary dla których opracowanie mpzp jest obowiązkowe gmina zamierza sporządzić mpzp ze względu na uwarunkowania społeczno-ekonomiczne

Obszarami, dla których gmina zamierza sporządzić miejscowe plany zagospodarowania przestrzennego ze względu na uwarunkowania społeczno-ekonomiczne (w świetle obowiązujących przepisów) stają się obszary wskazane na rys. 5 i 5 „obszary, dla których opracowanie miejscowego planu jest obowiązkowe”.

W obszarach tych należy sukcesywnie sporządzać mpzp w dostosowaniu do:

- programów i zadań w realizacji ponadlokalnych celów publicznych,
 - zadań własnych uwzględniając możliwości budżetu gminy,
 - wniosków właścicieli gruntów i władających gruntami skarbu państwa.
- Zalicza się do obszarów obejmowanych miejscowym planem:

a) przeznaczonych pod zabudowę i towarzyszące zagospodarowanie w obszarach ochrony przyrody objętych ochroną i postulowanych do ochrony (wg art. 44 ustawy o ochronie przyrody),

b) zespoły zabudowy w ośrodkach osadniczych i w ich sąsiedztwie wraz z drogami, ulicami i towarzyszącym zagospodarowaniem, a szczególnie zabudowy turystycznej,

c) tereny restrukturyzacji układu drogowo-ulicznego:

- obejścia terenów zabudowanych i korekty linii rozgraniczenia pasa drogowego, w

- tym poszerzenie pasów technicznych dla ścieżek rowerowych,
- wyznaczenie nowych ulic i dróg dojazdowych w zespołach zabudowy oraz nowych dojazdów w wyniku zmian przeznaczenia pojedynczych działek,
- d) inwestycje liniowe z obiektami towarzyszącymi powodujące:**
- ograniczenia w użytkowaniu,
 - obniżenie wartości nieruchomości,
- e) urządzenia infrastruktury społecznej i technicznej powodujące zmiany w strukturze użytkowania i władania gruntów (konieczność komunalizacji),**
- f) inwestycji mogące zawsze znacząco lub mogące potencjalnie znacząco oddziaływać na środowisko, zgodnie z rozporządzeniem Rady Ministrów z dnia 9 listopada 2010 r. w sprawie przedsięwzięć mogących znacząco oddziaływać na środowisko (Dz. U. Nr 213, poz. 1397), jeżeli wymagają tego przepisów szczególne lub powodujących konieczność ustalenia strefy ograniczonego użytkowania, (dopuszczone wyłącznie w wyniku pozytywnej oceny oddziaływania na środowisko w obszarach ochrony krajobrazu uzgodnionej z właściwym organem ochrony środowiska), a szczególnie w zakresie:**
- podpiętrzenia jezior powyżej wahań w stanie naturalnym wg opracowań specjalistycznych,
 - powodującym ograniczenia w dotychczasowym i planowanym użytkowaniu gruntów oraz obniżenie wartości nieruchomości (zgoda właścicieli i władających gruntami).

6.3 Decyzje o warunkach zabudowy i zagospodarowania terenu w trybie rozprawy administracyjnej

Przedmiotowe decyzje stosowane są wyłącznie w obszarach nie posiadających mpzp, w oparciu art. 61 ust. 1. Ustawy o planowaniu i zagospodarowaniu przestrzennym jedynie w przypadku łącznego spełnienia następujących warunków:

- 1) co najmniej jedna działka sąsiednia, dostępna z tej samej drogi publicznej, jest zabudowana w sposób pozwalający na określenie wymagań dotyczących nowej zabudowy w zakresie kontynuacji funkcji, parametrów, cech i wskaźników kształtowania zabudowy oraz zagospodarowania terenu, w tym gabarytów i formy architektonicznej obiektów budowlanych, linii zabudowy oraz intensywności wykorzystania terenu;
- 2) teren ma dostęp do drogi publicznej;
- 3) istniejące lub projektowane uzbrojenie terenu, jest wystarczające dla zamierzenia budowlanego;
- 4) teren nie wymaga uzyskania zgody na zmianę przeznaczenia gruntów rolnych i leśnych na cele nierolnicze i nieleśne albo jest objęty zgodą uzyskaną przy sporządzaniu miejscowych planów, które utraciły moc na podstawie art. 67 ustawy o zagospodarowaniu przestrzennym;
- 5) decyzja jest zgodna z przepisami odrębnymi.

7. Wnioski do polityki regionalnej

7.1 Wnioski do polityki regionalnej państwa

1. Celowe i konieczne wydaje się uporządkowanie przepisów szczególnych związanych z gospodarką przestrzenną i ich kodyfikacja.
2. Zapewnienie aktualizacji obiektów podlegających ochronie dóbr kultury oraz określenie stref ochrony archeologicznej przez służby konserwatorskie.





- 3. Celowe wydaje się wprowadzenie preferencyjnych regulacji** w realizacji zadań związanych z:
- uzbrojeniem komunalnym terenów przeznaczonych dla zaspokojenia potrzeb mieszkaniowych wspólnoty samorządowej,
 - rozwojem mieszkalnictwa komunalnego wspólnoty samorządowej,
 - ochronę dóbr kultury w zakresie rewaloryzacji zespołów przestrzennych i obiektów o wartości historycznej.
- 4. Aktualizacja Rozporządzenia nr 12 Wojewody Gorzowskiego z dn. 24.11.1998 r. w sprawie określenia obszarów chronionego krajobrazu na terenie woj. gorzowskiego** (Dz.Urz.Woj. Nr 20 z późniejszymi zmianami):
- dopuszczenie lokalizacji zakładów ujmujących solanki i wody lecznicze, eksploatacji borowiny,
 - odtworzenia obiektów małej retencji z energetycznym wykorzystaniem,
- 6. Objęcie badaniami okresowymi czystości wód:** jezior o funkcji turystycznej i rzeki Lubniewki,

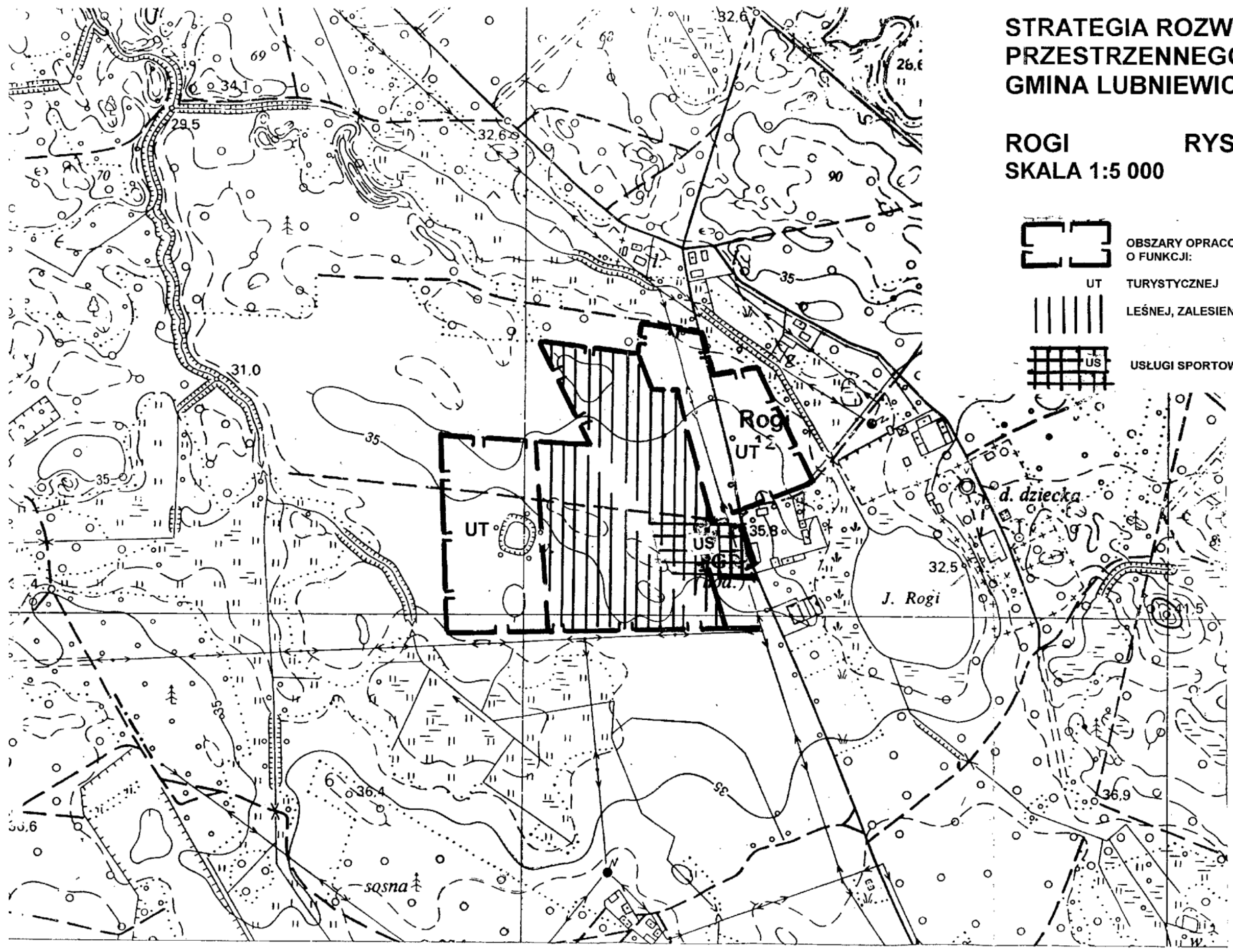
7.2. Wnioski do polityki regionalnej samorządu województwa

- 1. Opracowanie i przyjęcie Planu zagospodarowania przestrzennego województwa lubuskiego.**
- 2. Współpraca i współdziałanie z organami państwa w tworzeniu warunków do dalszego rozwoju szkolnictwa wyższego w kraju w profilach związanych ze specyfiką regionalną województwa lubuskiego:**
 - ochrona środowiska i funkcje „eko” (ekorołnictwo, ekoturystyka),
 - obsługa turystyki międzynarodowej,
 - agroturystyka,
 - specjalizacji w regulacjach prawnych w gospodarce przestrzennej.
- 3. Poprawa warunków ruchu na drodze wojewódzkiej nr 136 - obejście Starego Miasta w Lubniewicach poza jeziorem Krajnik z jej powiązaniem z drogami powiatowymi nr: 11420, 11421 i 11449.**
- 4. Współdziałanie w realizacji systemów ochrony środowiska:**
 - ponadgminny zakład utylizacji i recyklingu stałych odpadów oraz neutralizacji odpadów toksycznych padliny,
 - międzygminny system kanalizacji grupowej Jarnatów-Miechów (gmina Sulęcín).
- 5. Koordynacja, ewentualne programy wspólne w realizacji ścieżek rowerowych.**
- 6. Celowe wydaje się opracowanie koncepcji realizacji polityki przestrzennej** (ustalonej w oparciu o plan zagospodarowania województwa), dla pierwszej fazy rozwoju we współdziałaniu z samorządami powiatów i gmin.

STRATEGIA ROZWOJU PRZESTRZENNEGO GMINA LUBNIEWICE

ROGI RYS. 5b
SKALA 1:5 000

-  OBSZARY OPRACOWANIA MPZP O FUNKCJI:
-  UT TURYSTYCZNEJ
-  LEŚNEJ, ZALESIENIA
-  US USŁUGI SPORTOWE



STRATEGIA ROZWOJU PRZESTRZENNEGO GMINY LUBNIEWICE

WAŁDOWICE RYS. 5c
SKALA 1:5 000



UX, PX

OBSZARY OPRACOWANIA MPZP

O WIODĄCEJ FUNKCJI
USŁUGOWO-WYTWÓRCZEJ

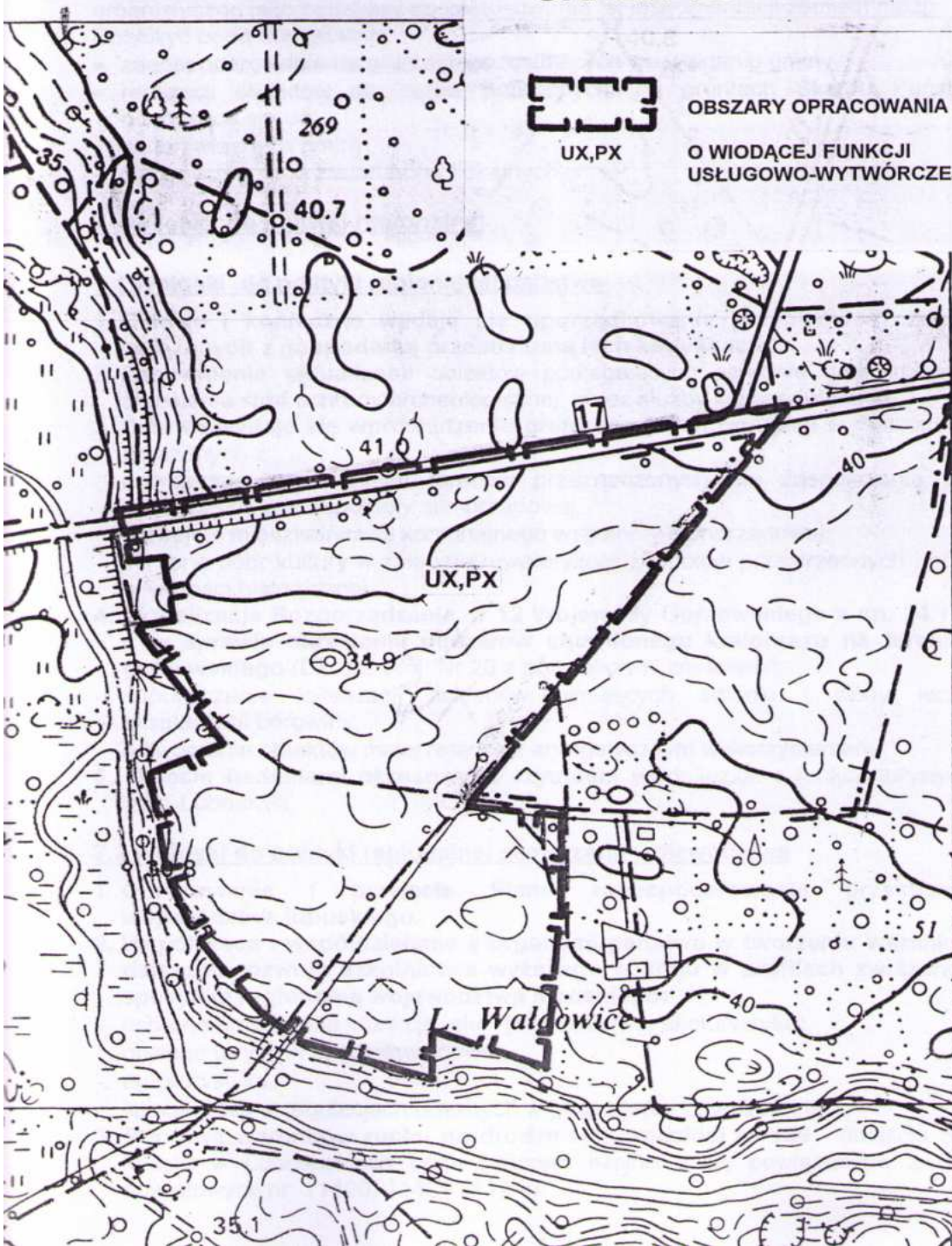


Tabela 1

Wybrane wielkości i wskaźniki dla miasta i gminy LUBNIEWICE ¹⁾

Wyszczególnienie	1976 r.	1988 r.	1991 r.	1993 r.	1996 r.	1998 r.	2010
1	2	3	4	5	6	7	8
powierzchnia gminy	130 km ²				130 km ²		130 km ²
pow. miasta					10 km ²		12 km ²
pow. obszarów wiejskich					120 km ²		118 km ²
ludność ogółem	3.193	3.125	3.024	3.023	3.048	3055	3048
ludność miejska:	-	-	-	-	1.851	1961	1927
ludność wiejska;	-	-	-	-	1.197	1094	1121
zaludnienie							
na km ² w gminie:	24,61	24	23,31	23,31	23,4	23,5	24
w mieście w os/km ² :	-	-	-	-	185	196	159
na wsi w os/km ² :	-	-	-	-	10	9	10
przyrost naturalny							
(na 1000 Mk) w gminie:	17,5	8,9	4,4	1,6	-1,3	1,3	-2,6
w mieście:	-	-	-	-	-4,4	3,11	0,0
na wsi:	-	-	-	-	3,2	-1,72	-7,0
saldo migracji w gminie:	-63	-73	-53	-46	-4	-14	-11
w mieście:	-	-	-	-	37	52	-15
w na wsi:	-	-	-	-	-41	-66	4
wiek przedprodukcyjny							
ogólnie w gminie:	b.d.	1.063	b.d.	b.d.	961	b.d.	515
miasto:	-	-	-	-	570	b.d.	302
wieś:	-	-	-	-	391	b.d.	213
wiek produkcyjny							
ogólnie w gminie:	b.d.	1.737	1.507 [^]	b.d.	1770	b.d.	2069
miasto:	-	-	-	-	1089	b.d.	1321
wieś:	-	-	-	-	681	b.d.	748
wiek poprodukcyjny							
ogólnie w gminie:	b.d.	325	b.d.	b.d.	317	b.d.	464
miasto:	-	-	-	-	192	b.d.	304
wieś:	-	-	-	-	125	b.d.	160
ludność w wieku nieprod. na 100 osób produkcyjnych							
ogólnie w gminie:	b.d.	79,9	100,66 [^]	b.d.	72,2	b.d.	47,3
miasto:	-	-	-	-	69,9	b.d.	45,9
wieś:	-	-	-	-	75,8	b.d.	49,9

1	2	3	4	5	6	7	8
bezrobotni w gminie: w mieście: na wsi:	-- - -	-- - -	308 [^] - -	428 [^] - -	336 171 165	272 b.d. b.d.	187 b.d. b.d.
stopa % bezrobocia ogólnie w gminie: w mieście: na wsi:	-- - -	-- - -	20,43% - -	29,90 - -	18,98 15,70 24,23	19,2 b.d. b.d.	9 b.d. b.d.
za trudnienie w gospodarce narodowej: w mieście: na wsi:	b.d. - -	1.119 - -	798 - -	765 - -	581 425 156	607 421 186	269 233 36
ilość jednostek REGON sektor publiczny/prywatny	--	--	--	158	156	211**	311 14/297
ilość jednostek REGON na 1000 Mk	--	--	--	52,27	51,18	b.d.	b.d.
spółki Joint-Ventures	--	--	--	--	10*	b.d.	b.d.
ilość oddanych do użytku mieszkań w gminie: w mieście / na wsi	10 -/-	3 -/-	7 -/-	1 -/-	11 10/ 1	11 11/ -	12 8/4
izb w gminie: w mieście / na wsi	38 -/-	14 -/-	31 -/-	1 -/-	55 49/ 6	62 62/ -	66 45/ 21
abonenci telefoniczni na 1000 mieszkańców ogólnie: w mieście: na wsi:	33,2 - -	74,2 - -	87,0 - -	122,4 - -	144,7 172,0 102,0	187,6 212,1 143,5	b.d. b.d. b.d.
ilość obiektów turystycznych w mieście / na wsi	b.d. -/-	5 -/-	15 -/-	14 -/-	17 15/2	17 15/2	8 ²⁾ 7/1
ilość miejsc noclegowych korzystających z nocy udzielone noclegi	222 3.355 17.297	804 6.045 22.404	1.780 19.134 126.737	1.226 10.741 71.948	1451 14377 80812	1221 11006 69947	665 5426 22408
średni pobyt (doby)	5,2	3,7	6,6	6,7	5,6	6,3	4,1

* dane na rok 1996
-- brak zjawiska
- dane z pól. 1994
** KRUGN- REGON

b.d. -brak danych
[^] -dane z Wojewódzkiego Biura Pracy
1) - Lubniewice prawa miejskie odzyskały 1.01.1995 r.
2) -dane dotyczą wyłącznie jednostek, które zbżyły
sprawozdania statystyczne

Tabela 2

Rozmieszczenie ludności w GMINIE LUBNIEWICE

Wyszczególnienie	procesy w latach 1980-88	stan 1988 r.	stan 1998 r.	% wzrostu spadku w stosunku do 1988 r.	procesy w latach 1988-97	Stan wg UG 2010 r.	% wzrostu /spadku w stosunku do 1988 r.
1	2	3	4	5	6	4	5
Gmina ogółem	rozwój						
w tym :	umiarkowany	3.180	3.095	97,33	stagnacja	3.084	96
miasto :	--		1.938	--	--	1.966	
gmina :	--		1.157	--	--	1.118	
Obręby:							
Rogi	stagnacja	66	57	86,36	duży regres	49	74
Jamatów	stagnacja	335	321	95,82	stagnacja	308	92
Lubniewice	rozwój dynamiczny	1.847	1.938	104,93	stagnacja	1.966	106
Glisno	regres umiarkowany	932	779	83,58	duży regres	761	82

Lubniewice odzyskały prawa miejskie 1. 01. 1995 r.

Tabela 3

Użytkowanie gruntów w gminie LUBNIEWICE

Wyszczególnienie	Powierzchnia ogółem w ha	w tym :													
		użytki rolne						grunty pod lasami i zadrzewieniami		grunty pod wodami	użytki kopalniane	tereny komunikacyjne	tereny osiedlowe	tereny różne	nieużytki i pow.
		Razem	%	w tym				obszar	%						
				grunty orne	sady	łąki	pastwiska								
1989 r miasto ¹⁾	--	--	--	--	--	--	--	--	--	--	--	--	--	--	--
wieś	12.976	2951	22,74	2.632	2	215	102	8.576	66,09	536	3	432	163	26	289
ogółem	12.976	2951	22,74	2.632	2	215	102	8.576	66,09	536	3	432	163	26	289
1998 r. miasto	1.211	450	37,16	388	3	45	14	359	29,64	210	1	61	90	3	37
wieś	11.765	2.470	20,99	2.233	~	146	91	8.224	69,90	325	2	367	84	24	270
ogółem	12.976	2.920	22,50	2.621	3	191	105	8.583	66,15	535	2	428	174	27	307
2010 r.* miasto	1.211	493	40,71	394	2	44	13	375	30,97	201	0	55	49	1	37
wieś	11.733	2525	21,52	2242	0	132	73	8498	72,43	340	0	138	23	8	190
ogółem	12.944	3018	23,32	2636	2	176	86	8873	68,55	541	0	193	72	9	227

Lubniewice odzyskały prawa miejskie 1. 01. 1995 r.

*) dane wg powierzchni ewidencyjnej

Tabela 3a

Struktura władania użytkami rolnymi w mieście i gminie Lubniewice

Wyszczególnienie (na koniec roku)	Powierzchnia użytków rolnych w	w tym:					
		AWRSP/ANR		komunalne nadające się do za gospodarowania		Prywatne/ <i>pozostałe</i>	
		obszar	%	obszar	%	obszar	%
1998 r. miasto	450	191	42,45	82	18,22	177	39,33
wieś	2.470	1.772	71,74	160	6,48	538	21,78
Ogółem	2.920	1.963	67,23	242	8,29	715	24,49
2010 r.* miasto	493	164	33,27	39	7,91	290	58,82
wieś	2525	849	33,62	18	0,71	1658	65,66
Ogółem w	3018	1013	33,57	57	1,89	1948	64,55

Lubniewice odzyskały prawa miejskie 1. 01. 1995 r.

*) dane wg powierzchni ewidencyjnej

Obiekty podlegające ochronie w gminie Lubniewice

I. Rezerwat przyrody (1):

Nr rej. woj.	Nazwa	Data i akt prawny obejmujący rezerwat ochroną:	RODZAJ Typ /podtyp	Obr. Ewid. Dz. nr Właściciel, zarządzający	Pow. pod ochroną:	Cel ochrony:	Opis przedmiot poddane go ochronie :	Plan ochrony
1	2	3	4	5	6	8	9	10
30	Rezerwat przyrody „JANIE im. WŁODZI-MIERZA KORSAKA”	Zarządzenie Ministra Leśnictwa i Przemysłu Drzewnego z dnia 18 maja 1984 r. w sprawie uznania za rezerwat przyrody. (M.P. Nr 15/84, póź. 108) Zarządzenie Regionalnego Dyrektora Ochrony Środowiska w Gorzowie Wielkopolskim z dnia 5 grudnia 2011 r. w sprawie rezerwatu przyrody „Janie im. Włodzimierza Korsaka (Dz. Urz. Woj. Lub. Nr 139 póź. 2902)	Rodzaj: W (wodny), Typ: EE (różnych ekosystemów), Podtyp: lw (lasów i wód)	Dz. nr: 5164(cz) - 15,93 ha 5165/1 - 12,05 ha, 5165/2 (cz) - 7,38 ha w zarządzie Nadleśnictwa Lubniewice; Dz. nr : 41(595) - 15,16 ha w zarządzie Marszałka Województwa Lubuskiego.	50,52 ha	Zachowanie zarastającego jeziora z charakterystyczną roślinnością wodną i bagienną, będącego ostoją licznych gatunków ptaków wodnych.	Rezerwat położony jest 4,5 km na północ od Lubniewic. W skład rezerwatu wchodzi 3 elementy: Jezioro Janie pochodzenia lodowcowego na sandrze, rozległe bagno (pochodzące z zarastającego mulistego jeziora Janowiec), przez które przepływa rzeka Lubniewka, pas lasu (otulina) stanowiąca najstarszą część basenu pojeziernego. Całość przybiera kształt półksiężyca. Środek jeziora pokrywają grzybienie białe, grąźle żółte, osoka aloesowata. Brak wyraźnej granicy jeziora z bagiem. Na bagnie występują turzycy: bagienka i pospolita, pałka szerekolistna, śledzieniec skrętolistny. Na znacznych obrzeżach zarosła sosnowe, olszowe. Zasadniczym tłem jest Bśw. Ruńce tworzy turzycę leśną, narecznicę samcza, trzcina pospolita, szczawik zajęczy, skrzyp polny, malina właściwa, trawy. Gatunek dominujący olsza czarna - 87%, sosna pospolita - 18%. Zwarcie umiarkowane. Podszycie niewielkiej ilości z przewagą kruszyny i olszy.	Rozporządzenie Nr 7 Wojewody Lubuskiego z dnia 15 kwietnia 2003 r. w sprawie ustanowienia planu ochrony rezerwatu przyrody o nazwie „Janie im. Włodzimierza Korsaka” - (Dz. Urz. Woj. Lubuskiego Nr 23 z 17.04.2003 r., póź. 451)

II. Zespół Przyrodniczo-Krajobrazowy (1):

Nr rej. woj.	Nazwa	Data i akt prawny obejmujący ochroną:	Położenie administracyjne:	Rodzaj gruntów:	Opis przedmiotu poddanego ochronie:
1	2	3	4	5	6
1	Zespół Przyrodniczo-Krajobrazowy „UROCZYSKO LUBNIEWSKO”	14 marca 2002 roku Rozporządzenie Nr 3 Wojewody Lubuskiego z dnia 21 lutego 2002 r. w sprawie uznania za zespół przyrodniczo-krajobrazowy „Uroczysko Lubniewsko” /Dz. Urz. Woj. Lub. Nr 30, poz. 347 z dnia 1 marca 2002 r./	powierzchnia ogółem: 1.436,90 ha w tym: - Gmina Lubniewice (86,26 %) - 1.239,59 ha - obręb Glisno - 925,57 ha - obręb Jarnatów - 314,02 ha - Gmina Sulęcín (13,73 %) - 197,31 ha - obręb Żubrów - 197,31 ha	Grunty leśne: 1137,00 ha Wody: 240,00 ha Pozostałe grunty: 59,90 ha	Zespół przyrodniczo-krajobrazowy „Uroczysko Lubniewsko” położony jest w mezoregionie Pojezierze Łagowskie, granicząc od północy w Kotliną Gorzowską. Bardzo bogata rzeźba terenu jest efektem działalności lodowca w stadiale poznańskim i pomorskim ostatniego zlodowacenia. Dotyczy to zarówno pochodzenia jezior oraz licznych jarów i wąwozów. Uroczysko jest terenem gdzie na małej przestrzeni różnice wysokości dochodzą do 11 m. Liczne zalesione głównie lasami bukowym jary i wąwozy rzutują na malowniczość tego terenu. Bezpośrednie sąsiedztwo dużej tafli jeziornej o bardzo urozmaiconej i wydłużonej linii brzegowej potęguje urokliwość krajobrazu. Niezwykle bogata rzeźba terenu jest obok walorów estetycznych podstawowym czynnikiem warunkującym istnienie różnorodności zbiorowisk roślinnych. Na podstawie prawie 300 gatunków roślin wyróżniono 36 zespołów – co jest liczbą bardzo wysoką, wskazującą na bardzo dużą zmienność przyrodniczą terenu. Ponad połowę dniów wschodni brzegiem jeziora wznosi się wczesnohistoryczne grodzisko słowiańskie z VII wieku. Z budowli ziemno-drewnianej dobrze zachowała się oryginalna część ziemna. Zespół Uroczysko Lubniewsko nie jest powiązany z obszarem Natura 2000. Położenie geograficzne: szerokość geograficzna $x = 52^{\circ}28' - 52^{\circ}31'$ długość geograficzna $y = 15^{\circ}08' - 15^{\circ}12'$

III. Obszar chronionego krajobrazu (1)

Lp. Wyk.	Nazwa	Położenie administracyjne:	Pow. [ha]	Obowiązująca podstawa prawna wraz z oznaczeniem miejsca ogłoszenia aktu prawnego
1	2	3	4	5
11.	„9-Pojezierze Lubniewicko-Sulęcińskie”	Powierzchnia całkowita: W gminach: - Bledzew - Krzeszyce - Lubniewice - Sulęcín - Torzym - Łagów	14.917 ha 326 ha 708 ha 6.617 ha 6.166 ha 977 ha 123 ha	<i>Rozporządzenie Nr 3 Wojewody Lubuskiego z dnia 17 lutego 2005 roku w sprawie obszarów chronionego krajobrazu /Dz. Urzędowy Woj. Lubuskiego Nr 9 poz. 172, ze zm. Dz. Urzędowy Woj. Lubuskiego z 2006 r. Nr 54 poz. 1189; Dz. Urzędowy Woj. Lubuskiego z 2008 r. Nr 91 poz. 1373; Dz. Urzędowy Woj. Lubuskiego z 2009 r. Nr 4 poz. 99; Uchwała Nr LVII/579/2010 Sejmiku Województwa Lubuskiego z dnia 25 października 2010 r. zmieniająca rozporządzenie w sprawie obszarów chronionego krajobrazu /Dz. Urzędowy Woj. Lubuskiego Nr 113 poz. 1820 z dn. 10.12.2010 r./</i>

IV. Pomniki przyrody(4)

Lp. Wg rej RDOŚ	Nazwa pomnika przyrody (jak w akcie prawnym o ustanowieniu)	Obowiązująca podstawa prawna wraz z oznaczeniem miejsca ogłoszenia aktu prawnego	Obwód na wysokości 1,3 m [cm]	Wys. [m]	Obręb ewid./ Miejscowość	Nr działki	Położenie geograficzne (długość geograficzna, szerokość geograficzna)			Opis lokalizacji	Własność /Zarządzający/ Sprawujący nadzór	Rodzaj gruntów
							stopnie [°]	minuty [']	sekundy ["]			
1	2	3	5	6	7	8	9	10	11	12	13	15
369	Buk zwyczajny/ <i>Fagus silvadca</i> /	uchwała nr XIV/122/2004 Rady Miejskiej w Lubniewicach z dnia 26.05.2004 r. /Dz.U.Woj.Lub. Nr 41 poz. 742/	370 cm	28m	obr. ewid. 25 Rogi	dz. nr 5109	15 52	13 33	9 52	N-ctwo Lubniewice L-ctwo Wałowice oddz. 255b	Własność Skarbu Państwa/ w zarządzie N- ctwa Lubniewice/ N- ctwo Lubniewice	Ł
370	Jesion wyniosły/ <i>Fraxinus excelsior</i> /	uchwała nr XIV/122/2004 Rady Miejskiej w Lubniewicach z dnia 26.05.2004 r. /Dz.U.Woj.Lub. Nr 41 poz. 742/	260 cm	34 m	obr. ewid. 25 Rogi	nr dz. 5051/6	15 52	12 34	1 43	N-ctwo Lubniewice L-ctwo Wałowice oddz. 182y	Własność Skarbu Państwa/ w zarządzie N- ctwa Lubniewice/ N- ctwo Lubniewice	Ls
371	Grupa drzew – 2 Jesiony wyniosłe / <i>Fraxinus excelsior</i> /	uchwała nr XIV/122/2004 Rady Miejskiej w Lubniewicach z dnia 26.05.2004 r. /Dz.U.Woj.Lub. Nr 41 poz. 742/	265 cm, 295 cm	34 m, 28 m	obr. ewid. 25 Rogi	nr dz. 5051/6	15 52	12 34	1 42	N-ctwo Lubniewice L-ctwo Wałowice oddz. 182i	Własność Skarbu Państwa / w zarządzie N- ctwa Lubniewice/ N- ctwo Lubniewice	Ls
372	Sosna pospolita / <i>Pinus silvestris</i> /	uchwała nr XIV/122/2004 Rady Miejskiej w Lubniewicach z dnia 26.05.2004 r. /Dz.U.Woj.Lub. Nr 41 poz. 742/	315 cm	26 m	obr. ewid. 24 Lubniewice	nr dz. 284/2	15 52	14 31	29 3	N-ctwo Lubniewice L-ctwo Lubiąż oddz. 627g	Własność Skarbu Państwa / w zarządzie N- ctwa Lubniewice/ N- ctwo Lubniewice	Ls
373	Glaz narzutowy	R.W.L Nr46 z 19 maja 2006. /Dz.U.Woj.Lub. Nr 38 poz. 846 z dn. 5.06.2006 r./	920 cm		obr. ewid. 24 Lubniewice	514/1 (?)	15 52	10 29	38 57	Umiejscowiony ok. 2 km na południowy wschód od Lubniewic, na skraju lasu.	Własność Skarbu Państwa / w zarządzie ANR/ Burmistrz Lubniewic	R
374	Drzewa ze stanowiskami rośliny chronionej – Bluszcz pospolitego / <i>Hedera helix</i> /	R.W.L Nr14 z 28 lutego 2006. /Dz.U.Woj.Lub. Nr 14 poz. 338 z dn. 7.03.2006 r./			obr. ewid. 22 Glisno	dz. nr 8391/1	15 52	25 29	416 24	N-ctwo Skwierzyna, L-ctwo Sokoła Dąbrowa, oddz. 673 g	Własność Skarbu Państwa / w zarządzie N- ctwa Skwierzyna/ N- ctwo Skwierzyna	Ls
375	Dąb szypułkowy / <i>Quercus robur</i> /	R.W.L Nr14 z 28 lutego 2006. /Dz.U.Woj.Lub. Nr 14 poz. 338 z dn. 7.03.2006 r./	520 cm	ok. 27 m	obr. ewid. 24 Lubniewice	dz. nr 411	15 52	14 30	59 59	Rośnięta Placu Kasztanowym w Lubniewicach.	Własność Gmina Lubniewice /-/ Burmistrz Lubniewic	Tr
376	Glaz narzutowy	R.W.L Nr14 z 28 lutego 2006. /Dz.U.Woj.Lub. Nr 14 poz. 338 z dn. 7.03.2006 r./	900 cm	1,7 m	obr. ewid. 23 Jamatów	dz. nr 3	15 52	10 29	38 57	Umiejscowiony ok. 1 km na południowy wschód od osady Sobieraj, na wyniesieniu pod lasem.	Własność Skarbu Państwa / w zarządzie ANR/ Burmistrz Lubniewic	R, Ps
377	Wiąz szypułkowy / <i>Ulmus laevis</i> /	R.W.L Nr14 z 28 lutego 2006. /Dz.U.Woj.Lub. Nr 14 poz. 338 z dn. 7.03.2006 r./	250 cm	ok. 25 m	obr. ewid. Rogi 25	dz. nr 8278	15 52	15 31	274 142	N-ctwo Skwierzyna, L-ctwo Dzików, oddz. 617 f.	Własność Skarbu Państwa / w zarządzie N- ctwa Skwierzyna/ N- ctwo Skwierzyna	Ls
378	Buk zwyczajny / <i>Fagus silvatica</i> /	R.W.L Nr14 z 28 lutego 2006. /Dz.U.Woj.Lub. Nr 14 poz. 338 z dn. 7.03.2006 r./	390 cm	ok. 24 m	obr. ewid. Rogi 25	dz. nr 5140	15 52	13 33	7 31	N-ctwo Lubniewice, L-ctwo Lubniewice, oddz. 306 b.	Własność Skarbu Państwa / w zarządzie N- ctwa Lubniewice/ N- ctwo Lubniewice	Ls

1	2	3	5	6	7	8	9	10	11	12	13	15
379	Dąb szypułkowy /Quercus robur/	R.W.L Nr14 z 28 lutego 2006. /Dz.U.Woj.Lub. Nr 14 poz. 338 z dn. 7.03.2006 r./	374 cm	ok. 22 m	obr. ewid. Rogi 25	dz. nr 5139	15 52	13 33	12 29	N-ctwo Lubniewice, L-ctwo Lubniewice, oddz. 305 g.	Własność Skarbu Państwa / w zarządzie N- ctwa Lubniewice/ N- ctwo Lubniewice	Ls
380	Dąb szypułkowy /Quercus robur/	R.W.L Nr14 z 28 lutego 2006. /Dz.U.Woj.Lub. Nr 14 poz. 338 z dn. 7.03.2006 r./	500 cm	ok. 25 m	obr. ewid. Rogi 25	nr dz. 5280/3	15 52	15 31	18 5	N-ctwo Lubniewice, L-ctwo Lubniewice, oddz. 623 k.	Własność Skarbu Państwa / w zarządzie N- ctwa Lubniewice/ N- ctwo Lubniewice	Ls
381	Dąb szypułkowy /Quercus robur/	R.W.L Nr14 z 28 lutego 2006. /Dz.U.Woj.Lub. Nr 14 poz. 338 z dn. 7.03.2006 r./	580 cm	ok. 26 m	obr. ewid. Rogi 25	dz. nr 5280/3	15 52	15 31	24 6	N-ctwo Lubniewice, L-ctwo Lubniewice, oddz. 623 k.	Własność Skarbu Państwa / w zarządzie N- ctwa Lubniewice/ N- ctwo Lubniewice	Ls

V. Użytki ekologiczne (4)

Lp.	Nazwa użytku ekologicznego (jak w akcie prawnym o ustanowieniu)	Pow. /ha/	Obręb ewid.	Nr działek ewidencyjnych	Opis lokalizacji	Forma własności, zarządzający	Cel ochrony	Data utworzenia / obowiązująca podstawa prawna wraz z oznaczeniem miejsca ogłoszenia aktu prawnego
1	2	3	4	5	6	7	8	9
189/1	GLISNO I	0,42	Glisno	4483	Obszar dający początek ciekowi wodnemu, który zasila jezioro Lubiewsko	Skarb Państwa N-ctwo Sulęcín	Ochrona ekosystemów mających znaczenia dla zachowania różnorodnych typów siedlisk.	Utworzony dn. 03.05.2002 r na podstawie – Roz. Woj. Lubuskiego. Nr 5 z 2002 r. publikacja -(Dz. U. Woj.Lub. Nr 44, poz. 554)
180/2	ROGI	1,25	Rogi	8065	N-ctwo Skwierzyna L-ctwo Pniewo oddz. 356g	Skarb Państwa N-ctwo Skwierzyna	Ochrona ekosystemów mających znaczenia dla zachowania różnorodnych typów siedlisk.	Utworzony dn. 03.05.2002 r na podstawie – Roz. Woj. Lubuskiego. Nr 5 z 2002 r. publikacja -(Dz. U. Woj.Lub. Nr 44, poz. 554)
191/3	TORFOWISKA ROGI	6,92	Rogi	8039, 8040, 8041	N-ctwo Skwierzyna L-ctwo Dzików oddz. 326g, 325d, 327g	Skarb Państwa N-ctwo Skwierzyna	Ochrona ekosystemów mających znaczenia dla zachowania różnorodnych typów siedlisk.	Utworzony dn. 03.05.2002 r na podstawie – Roz. Woj. Lubuskiego. Nr 5 z 2002 r. publikacja -(Dz. U. Woj.Lub. Nr 44, poz. 554)
192/4	GLISNO II	1,03	Glisno	4496/1, 4497	N-ctwo Sulęcín L-ctwo Glisno oddz. 159i. 160c	Skarb Państwa N-ctwo Sulęcín	Ochrona ekosystemów mających znaczenia dla zachowania różnorodnych typów siedlisk.	Utworzony dn. 03.05.2002 r na podstawie – Roz. Woj. Lubuskiego. Nr 5 z 2002 r. publikacja -(Dz. U. Woj.Lub. Nr 44, poz. 554)

Tabela - Zał. 5a

**Obiekty o wartościach archeologicznych
w mieście i gminie LUBNIEWICE**

AZP	Miejscowość	Nr stan. w miejs.	Nr stan. na ob.	Typ stanowiska	Chronologia	Nr Rejestru Zabytków	Uwagi
1	2	3	4	5	6	7	8
48-11	Rogi	1	36	osada/ ślad osadniczy	WŚ/ MN, NOW		
48-11	Rogi	2	37	ślad osadniczy	ST		
48-11	Rogi	3	38	ślad osadniczy	ST, NOW		
48-11	Rogi	4	39	ślad osadniczy	ST		
49-11	Jarnatów	12	2	ślad osadniczy/ punkt osadniczy	WŚ/ XV-XVIII w.		
49-11	Jarnatów	13	3	ślad osadniczy/ punkt osadniczy	EK, PŚ/ XVI-XVIII w.		
49-11	Jarnatów	-	4	?	KŁ- Ha		archiwalne
49-11	Lubniewice	9	1	grodzisko/ osada przyrodowa/ ślad osadniczy	X-XII w/ X-XII w./ XIII-XIV w.	rej.zab. Nr 41/67, dn. 17.03.67, nr L-67/C, dzn. 27.07.2005	archiwalne+lok.
49-12	Lubniewice	16	19	osada?	KŁ, ŚR		archiwalne
49-12	Lubniewice	17	18	osada	KŁ (V OEB-Ha)	rej.zab. Nr 62/68, nr L-78/C, dz. 21.04.2005	archiwalne+lok. ?
49-12	Lubniewice	18	3	osada, punkt osadniczy	KŁ?/XIII-XIV w., XVI-XVIII w.		archiwalne+lok.
49-12	Lubniewice	19	17	osada?	KŁ, ŚR	rej.zab. Nr 56/68	archiwalne+lok. ?
49-12	Lubniewice	20	16	osada	KŁ	rej.zab. nr 57/68	archiwalne+lok. ?
49-12	Lubniewice	31	1	punkt osadniczy	XVI-XVIII w.		
49-12	Lubniewice	32	2	punkt osadniczy	XV-XVII w.		
49-12	Lubniewice	33	4	ślad osadniczy/ punkt osadniczy	EK/ XVI-XVIII w.		
49-12	Lubniewice	34	5	punkt osadniczy	XVI-XVIII w.		
49-12	Lubniewice	35	6	punkt osadniczy	KJ (późny La - wczesny OWR)		
49-12	Lubniewice	36	7	punkt osadniczy	XIV-XV w, XVI-XVIII w.		
49-12	Lubniewice	37	8	ślad osadniczy/ punkt osadniczy	WŚ/ XVI-XVIII w.		

1	2	3	4	5	6	7	8
49-12	Lubniewice	38	9	śląd osadniczy/ punkt osadniczy	EK/ XVI-XVIII w.		
49-12	Lubniewice	39	15	śląd osadniczy/ punkt osadniczy	WŚ, XIV-XV w./ XVI-XVIII w.		
49-12	Rogi	5	10	śląd osadniczy/ punkt osadniczy	EK, PR?, NOW		
49-12	Rogi	6	11	punkt osadniczy	XIII-XV w.		
50-11	Lubniewice	8	19	śląd osadniczy	KŁ?, PŚ		
50-11	Lubniewice	15	21	śląd osadniczy	OWR, PR/		
50-11	Lubniewice	16	22	śląd osadniczy	ŚR, PR?		
50-11	Lubniewice	14	63	osada	KŁ		archiwalne
50-11	Lubniewice	22	64	osada	M		
50-11	Glisno	1	54	punkt osadniczy	PŚ		archiwalne
50-11	Glisno	2	55	grodzisko wklęsłe	WŚ	rej.zab. Nr 314/83, dn. 14.01.1983, L- 40/C	archiwalne+lok.
50-11	Glisno	3	29	punkt osadniczy	KŁ, WŚ		archiwalne
50-11	Glisno	4	30	punkt osadniczy	KŁ		archiwalne
50-11	Glisno	5	31	punkt osadniczy	N		archiwalne
50-11	Glisno	6	26	osada	KŁ- V OEB	rej. Zab. Nr 60/68 (d. Lubniewice 8)	archiwalne
50-11	Glisno	7	27	krzemienica/ cmentarzysko	M/ ?	rej.zab. Nr 63/68 (d. Lubniewice 7)	archiwalne
50-11	Glisno	8	20	śląd osadniczy/ punkt osadniczy	PR?, PŚ/ WŚ - faza D-E		
50-11	Glisno	9	23	osada/ śląd osadniczy	OWR/ EK - N?, PŚ-NOW		
50-11	Glisno	10	24	osada/ punkt osadniczy	PŚ/ KŁ?		
50-11	Glisno	11	25	osada/ śląd osadniczy	PŚ/ PR?		
50-11	Glisno	12	28	osada?	OWR		
50-11	Glisno	13	32	osada	KŁ		
50-11	Glisno	14	33	śląd osadniczy/ punkt osadniczy	EK, KŁ/ NOW		
50-11	Glisno	15	34	śląd osadniczy	OWR, PŚ		
50-11	Glisno	16	35	śląd osadniczy/ punkt osadniczy/ ?	N-WEB/ OWR/ PR?		
50-11	Glisno	17	56	śląd osadniczy	PŚ		
50-11	Glisno	18	57	punkt osadniczy	KŁ		

1	2	3	4	5	6	7	8
50-11	Glisno	19	58	fragment wsi	PŚ		
50-11	Glisno	20	59	ślad osadniczy	KŁ		
50-11	Glisno	21	60	ślad osadniczy	KŁ?, NOW		
50-11	Glisno	22	61	ślad osadniczy	PR?, PŚ		
50-11	Glisno	23	62	ślad osadniczy/ punkt osadniczy	NOW/ OWR		
50-11	Jamatów	1	7	ślad osadniczy	WŚ?		
50-11	Jamatów	2	8	osada/ ślad osadniczy	OWR/ EK		
50-11	Jamatów	3	9	ślad osadniczy/ ?	N?/ PR?		
50-11	Jamatów	4	10	ślad osadniczy/ punkt osadniczy	NOW/ KŁ?		
50-11	Jamatów	5	11	osada/ ślad osadniczy	KŁ/ EK?, PŚ		
50-11	Jamatów	6	12	obozowisko/ ślad osadniczy	M/ OWR		
50-11	Jamatów	7	13	ślad osadniczy	EK, PR?		
50-11	Jamatów	8	14	osada	KŁ		
50-11	Jamatów	9	15	ślad osadniczy/ punkt osadniczy	NSch - WEB/ KŁ		
50-11	Jamatów	10	16	osada	KŁ		
50-11	Jamatów	11	17	ślad osadniczy	KŁ?		
50-11	Lubniewice	7	18	ślad osadniczy/ punkt osadniczy	PR?, PŚ/ WŚ - faza D-E?		
50-12	Glisno	38	18	ślad osadniczy/ punkt osadniczy	XI-XIII w., XIV- XV w./XVI- XVIII w.		
50-12	Lubniewice	1	30	osada?/ osada	OWR?-WŚ?/ KŁ (V OEB-Ha), ŚR	rej.zab. Nr 61/68 z dn. 1.12.1968	archiwalne
50-12	Lubniewice	2	23	osada?/osada	ŚR/ KŁ	rej.zab. Nr 59/68 z dn.1.12.68	archiwalne
50-12	Lubniewice	3	31	cmentarzysko?	Ha	rej.zab. Nr 58/68 z dn. 1.12.1968, L- 76/C, dn. 21.04.2005	archiwalne
50-12	Lubniewice	4	24	osada	KŁ-Ha, OWR, WŚ	rej.zab. Nr 54/68,dz. 1.12.68, L- 77/C, dn. 21.04.2005	archiwalne
50-12	Lubniewice	5	27	osada	KŁ		archiwalne
50-12	Lubniewice	6	12	osada/ ślad osadniczy/ punkt osadniczy	WŚ/ KŁ? (EB- Ha?)/ XIV-XV w., XVI-XVIII w.		archiwalne+lok.
50-12	Lubniewice	10	19	osada palafitowa?	X-XII w.	rej.zan. Nr 42/67 z dn. 17.03.1967	archiwalne+lok.
50-12	Lubniewice	11	28	osada?/ osada	ŚR?/ KŁ		archiwalne
1	2	3	4	5	6	7	8
50-12	Lubniewice	12	29	osada?	KŁ		archiwalne

1	2	3	4	5	6	7	8
50-12	Lubniewice	13	26	osada?	KŁ (V OEB-Ha)	rej.zab. Nr 55/68 z dn. 1.12.1968	archiwalne
50-12	Lubniewice	15	22	osada	OWR?		archiwalne
50-12	Lubniewice	23	11	śląd osadniczy/ punkt osadniczy	WŚ/ XVI-XVIII w.		
50-12	Lubniewice	24	13	śląd osadniczy/ punkt osadniczy	EK/ OWR-KL, XV-XVIII w.		
50-12	Lubniewice	25	14	śląd osadniczy/ punkt osadniczy	EB?, PŚ/ XVI-XVIII w.		
50-12	Lubniewice	26	15	punkt osadniczy	XI-XIII w., XIV-XV w., XVI-XVIII w.		
50-12	Lubniewice	27	16	śląd osadniczy/ punkt osadniczy	późny OWR-KL/ XVI-XVIII w.		
50-12	Lubniewice	28	17	śląd osadniczy/ punkt osadniczy	EK, PR?/ XIV-XV w., XVI-XVIII w.		
50-12	Lubniewice	29	20	punkt osadniczy	WEB?		
50-12	Lubniewice	30	21	śląd osadniczy/ punkt osadniczy	WŚ/ XVI-XVIII w.		
50-12	Lubniewice	21	25	osada	KŁ, OWR, WŚ, ŚR	rej.zab. Nr 38/67 z dn. 17.03.1967	archiwalne
51-11	Glisno	24	4	-	OWR, PŚ		
51-12	Glisno	25	1	śląd osadniczy	KŁ		
51-12	Glisno	26	2	punkt osadniczy	KŁ, WŚ		
51-12	Glisno	27	3	śląd osadniczy/ punkt osadniczy	NOW/ KŁ, OWR, PR?		
51-12	Glisno	28	4	punkt osadniczy	WŚ (faza C-D), PR?		
51-12	Glisno	29	5	punkt osadniczy	N?		
51-12	Glisno	30	6	punkt osadniczy?	N?		
51-12	Glisno	31	8	punkt osadniczy	KŁ		
51-12	Glisno	32	9	punkt osadniczy	wcz. OWR		
51-12	Glisno	33	10	osada/ ?	KŁ/ EK		
51-12	Glisno	34	11	?	PR?		
51-12	Glisno	35	12	osada/ śląd osadniczy/ ?	OWR/ N-KPL, PŚ/ PR?		
51-12	Glisno	36	13	śląd osadniczy	KŁ		
51-12	Glisno	37	18	punkt osadniczy/ ?	OWR/ PR?		

Główne obiekty w rejestrze i wojewódzkiej ewidencji zabytków - gmina Lubniewice

L.p.	Miejscowość	Adres	Obiekt	Nr działki	Czas powstania	Rej. data	Rej. Nr	Uwagi
1	2	3	4	5	6	7	8	9
1	Glisno	5	dom murowany		2 poł. XIX w.			
2	Glisno	1	dom murowany		XIX w. 4 ćw.			
3	Glisno	104	dom murowany		XIX w. 2 poł.			
4	Glisno	105	dom murowany		XIX w. 2 poł.			
5	Glisno	106	dom murowany		XIX w. 2 poł.			
6	Glisno	107	dom murowano-szachulcowy		XIX w. poł.			
7	Glisno	110/111	dom murowany		XIX w. 2 poł.			
8	Glisno	112	dom murowany		XIX w. 2 poł.			
9	Glisno	114	dom murowany		XIX w. 4 ćw.			
10	Glisno	116	dom murowany		XIX w. 4 ćw.			
11	Glisno	12	dom murowany		XIX w. k.			
12	Glisno	13	dom murowany		XIX w. 4 ćw.			
13	Glisno	15	dom murowany		XX w. pocz.			
14	Glisno	18	dom murowany		XX w. pocz.			
15	Glisno	19	dom murowany		XX w. pocz.			

1	2	3	4	5	6	7	8	9
16	Glisno	2	dom murowany		XIX w. 2 poł.			
17	Glisno	24	dom murowany		XIX w. 2 poł.			
18	Glisno	25/26	dom murowany		XIX w. 2 poł.			
19	Glisno	27	dom murowany		XIX w. 2 poł.			
20	Glisno	3	dom murowany		XIX w. 4 ćw.			
21	Glisno	39 (30)	dom murowany		XIX w. k.			
22	Glisno	4	dom murowany		XIX w. 2 poł.			
23	Glisno	40	dom murowany		XIX w. 2 poł.			
24	Glisno	41	szkoła murowana		XX w. 1 ćw.			
25	Glisno	41	szkoła murowana ob. Schronisko Młodzieżowe		XIX w. k.			
26	Glisno	44	dom murowany		XIX w. 2 poł.			
27	Glisno	45	dom murowany		XIX w. 2 poł.			
28	Glisno	46	dom murowany		XIX w. 2 poł.			
29	Glisno	48	dom murowany		XIX w. 2 poł.			
30	Glisno	50	dom murowany		XIX w. 2 poł.			
31	Glisno	52	dom murowany		XIX w. 2 poł.			
32	Glisno	56	dom murowano-szachulcowy		XIX w. 2 poł.			
33	Glisno	57	dom murowany		XIX w. k.			
34	Glisno	60	dom szachulcowy		XIX w. poł.			
35	Glisno	64	dom szachulcowy		XIX w. 2 poł.			

1	2	3	4	5	6	7	8	9
36	Glisno	7	dom murowany		XIX w. 4 ćw.			
37	Glisno	73	dom murowany		XIX w. 2 poł.			
38	Glisno	74	dom murowany		XIX w. k.			
39	Glisno	75	dom murowany		XX w. 1 ćw.			
40	Glisno	76	dom murowany		XIX w. 2 poł.			
41	Glisno	78	dom murowany		XX w. 1 ćw.			
42	Glisno	80	dom murowany		XX w. pocz.			
43	Glisno	85	dom murowany		XIX w. 4 ćw.			
44	Glisno	86	dom murowany		XIX w. 2 poł.			
45	Glisno	87	dom murowany		XX w. pocz.			
46	Glisno	88	dom murowany		XX w. 1 ćw.			
47	Glisno	9	dom murowany		XIX w. 2 poł.			
48	Glisno	90	dom murowany		XX w. pocz.			
49	Glisno	91	dom murowany		XX w. pocz.			
50	Glisno	92	dom murowany		XIX w. 4 ćw.			
51	Glisno	93	dom murowany		XIX w. k.			
52	Glisno	94	dom murowany		XIX w. 2 poł.			
53	Glisno	96	dom murowany		XIX w. 2 poł.			
54	Glisno	98	dom murowany		XIX w. 4 ćw.			
55	Glisno		sztuczna ruina murowana z zespołu pałacu		XIX w. ćw. 2	30.07.1958; 22.10.1976	125; KOK-I-13/76	

1	2	3	4	5	6	7	8	9
56	Glisno		oficyna murowana z zespołu pałacu		XIX w.	30.07.1958; 22.10.1976	125; KOK-I-13/76	
57	Glisno		oficyna pałacowa II z zespołu		XVIII/XIX w.			
58	Glisno		stodoła murowana z zespołu folwarku pałacu		1862			
59	Glisno		chlewnia murowana z zespołu folwarku pałacu		1862			
60	Glisno		stajnia murowana z zespołu folwarku pałacu		1862			
61	Glisno		gorzelnia murowana z zespołu folwarku pałacu		XIX w. poł.			
62	Glisno		kościół murowany ewangelicki ob. filialny rzymskokatolicki pw. Najświętszego Serca Pana Jezusa	213	1837	30.05.1963; 28.10.1976	567; KOK-I-61/76	
63	Glisno		pałac murowany	464	1770 ok.	30.05.1963; 28.10.1976	567; KOK-I-61/76	
64	Glisno		kaplica grobowa Honochów murowana z zespołu pałacu		1837			
65	Glisno		folwark		XVIII w., XIX w., XX w.			
66	Glisno		Dom Włodarza		kon. XIX w.? 1925 ?			
67	Glisno		Dom Ogrodnika, Oranżeria, Szklarnia		3 lub 4 ćw. XIX w.			
68	Glisno		park krajobrazowy w zespole pałacowym	464	XVIII w.	20.07.1948; 30.05.1963; 28.10.1976	A6; 125; KOK-I-13/76	

1	2	3	4	5	6	7	8	9
69	Glisno		szkoła murowana ob. Schronisko Młodzieżowe		k. XIX w.			
70	Glisno		mauzoleum	464	po 1857	30.05.1963; 28.10.1976	125; KOK-I-13/76	
71	Glisno		cmentarz komunalny		poł. XIX w.			ewangelicki
72	Glisno		cmentarz przykościelny		1837			ewangelicki
73	Glisno		wieś rycerska, rodowa von Waldowów, potem von Marwitzów		wz. 1421 r.			
74	Jarnatów	17	dom murowany		XIX w. 4 ćw.			
75	Jarnatów	19	dom murowany		XIX w. 2 poł.			
76	Jarnatów	21	dom murowany		XIX w. 2 poł.			
77	Jarnatów	26	dom szachulcowy		XVIII w., 1 poł. XIX w.			
78	Jarnatów	28	dom murowany		XIX w. 4 ćw.			
79	Jarnatów	31	dom murowany		XX w. pocz.			
80	Jarnatów	37/1	dom murowano-szachulcowy		XIX/XX w.			
81	Jarnatów	37/11	dom murowany		XIX w. k.			
82	Jarnatów	37/3	dom murowano-szachulcowy		XIX/XX w.			
83	Jarnatów	37/4	dom murowano-szachulcowy		XIX/XX w.			
84	Jarnatów	37/5	dom murowano-szachulcowy		XIX/XX w.			
85	Jarnatów	4	dom murowany		XIX w. 2 poł.			
86	Jarnatów	5	dom murowano-szachulcowy		XIX w. poł.			
87	Jarnatów	7	dom murowany		XIX w. 4 ćw.			

1	2	3	4	5	6	7	8	9
88	Jarnatów	9	dom murowano-szachulcowy		XIX w. 2 poł.			
89	Jarnatów	9	stodoła murowana		XIX w. k.			
90	Jarnatów		kościół murowany ewangelicki ob. filialny rzymskokatolicki pw. Matki Boskiej Szkaplerznej	90/1	1770	09.03.1964; 30.11.1976	981; KOK-I-185/76	
91	Jarnatów		pałac murowany	3/3	XIX w. k.	31.12.1990	KOK-I-340/90	
92	Jarnatów		brama murowana z zespołu pałacu		XIX w. k.			
93	Jarnatów		stróżówka murowana z zespołu pałacu		XIX w. k.			
94	Jarnatów		stodoła murowana z zespołu folwarku pałacu		XIX w. k.			
95	Jarnatów		obora murowana z zespołu folwarku pałacu		XIX w. k.			
96	Jarnatów		spichlerz murowany z zespołu folwarku pałacu		XIX w. k.			
97	Jarnatów		budynek gospodarczy murowany z zespołu folwarku pałacu ob. Ruina		XIX w. 2 poł.			
98	Jarnatów		kuźnia murowana z zespołu folwarku pałacu		XIX w. k.			
99	Jarnatów		gorzelnia murowana z zespołu folwarku pałacu		XIX w. k.			
100	Jarnatów		założenie pałacowo-parkowe	3/3	XVIII-poł.XIX w.	30.01.1991	KOK-I-350/91	
101	Jarnatów		folwark		XIX w.			
102	Jarnatów		park pałacowy i aleja dębowa	3/3, 586	XIX w.	20.07.1948	A 8	
103	Jarnatów		cmentarz	125	poł. XIX w.	20.07.1948	A 7	ewangelicki
104	Jarnatów		cmentarz komunalny		pocz. XX w.			ewangelicki

1	2	3	4	5	6	7	8	9
105	Jarnatów		mauzoleum		1895			ewangelicki
106	Jarnatów		cmentarz przykościelny		1770			ewangelicki
107	Jarnatów		wieś założona przez osadników sląskich, w pocz. XVIII w. - siedziba szlachecka		wz. 1421 r.			
108	Lubniewice	Lubniewice Kolonia 8	wieża ciśnień murowana kolejowa		1908 r.			
109	Lubniewice	pl. Kasztanowy 1	dom murowany		XIX w. 2 poł.			
110	Lubniewice	pl. Kasztanowy 2	dom murowany ob. Urząd Gminy		XIX w. 2 poł.			
111	Lubniewice	pl. Kasztanowy 3	dom murowany		XIX w. 2 poł.			
112	Lubniewice	pl. Kasztanowy 5	dom murowany		XIX w. 2 poł.			
113	Lubniewice	pl. Wolności 2	dom murowany		XX w. pocz.			skreślony
114	Lubniewice	pl. Wolności 3	dom murowany		XX w. pocz.			
115	Lubniewice	pl. Wolności 6	dom murowany		XIX w. 4 ćw.			
116	Lubniewice	pl. Wolności 8	oficyna murowana		XIX w. 4 ćw.			skreślony
117	Lubniewice	przy drodze do Glisna, nr 13	dom murowany		4 ćw. XIX w.			
118	Lubniewice	przy drodze do Glisna, nr 8	dom murowany		4 ćw. XIX w.			
119	Lubniewice	ul. Bohaterów Stalingradu 12-12a	dom murowany		1 ćw. XX w.			
120	Lubniewice	ul. Bohaterów Stalingradu 14	dom murowany		1 ćw. XX w.			
121	Lubniewice	ul. Bohaterów Stalingradu 16	szkoła murowana		p. XX w.			
122	Lubniewice	ul. Bohaterów Stalingradu 19	dom murowany		4 ćw. XIX w.			
123	Lubniewice	ul. Bohaterów Stalingradu 2	dom murowany		XX w. 1 ćw.			

1	2	3	4	5	6	7	8	9
124	Lubniewice	ul. Bohaterów Stalingradu 22	dom murowany		2 poł. XIX w.			
125	Lubniewice	ul. Bohaterów Stalingradu 23	dom murowany		1 ćw. XX w.			
126	Lubniewice	ul. Bohaterów Stalingradu 24	dom murowany		2 poł. XIX w.			
127	Lubniewice	ul. Bohaterów Stalingradu 25	dom murowany		XIX w. 4 ćw.			
128	Lubniewice	ul. Bohaterów Stalingradu 28	dom murowany		XIX w. 4 ćw.			
129	Lubniewice	ul. Bohaterów Stalingradu 29	dom murowany ob. Bank Spółdzielczy		XIX w. 4 ćw.			
130	Lubniewice	ul. Bohaterów Stalingradu 3	dom murowany		XIX w. 4 ćw.			
131	Lubniewice	ul. Bohaterów Stalingradu 31	dom murowany		XIX w. 2 poł.			
132	Lubniewice	ul. Bohaterów Stalingradu 32	dom murowany		XX w. 1 ćw.			
133	Lubniewice	ul. Bohaterów Stalingradu 35 ob.. Jana Pawła II 2	dom szachulcowy, księgarnia	372	1781 ok.	31.12.1990	KOK-I-336/90	
134	Lubniewice	ul. Bohaterów Stalingradu 36	dom murowany		XIX w. 4 ćw.			
135	Lubniewice	ul. Bohaterów Stalingradu 37	dom murowany		XIX w. 4 ćw.			
136	Lubniewice	ul. Bohaterów Stalingradu 38	dom murowany		2 ćw. XIX w., przeb. 4 ćw. XIX w.			
137	Lubniewice	ul. Bohaterów Stalingradu 39	dom murowany		XIX w. 1 poł.			

1	2	3	4	5	6	7	8	9
138	Lubniewice	ul. Bohaterów Stalingradu 4	dom murowano-szachulcowy		k. XIX w.			
139	Lubniewice	ul. Bohaterów Stalingradu 40	dom murowany		XIX w. 1 poł.			
140	Lubniewice	ul. Bohaterów Stalingradu 42	dom murowany		2 poł. XIX w.			
141	Lubniewice	ul. Bohaterów Stalingradu 43	dom murowano-szachulcowy		k. XIX w.			
142	Lubniewice	ul. Bohaterów Stalingradu 44	dom murowany		4 ćw. XIX w.			
143	Lubniewice	ul. Bohaterów Stalingradu 48	dom murowany		4 ćw. XIX w.			
144	Lubniewice	ul. Bohaterów Stalingradu 5	dom murowano-szachulcowy		1 ćw. XX w.			
145	Lubniewice	ul. Bohaterów Stalingradu 6	dom murowano-szachulcowy		1 ćw. XX w.			
146	Lubniewice	ul. Bohaterów Stalingradu 7	dom murowano-szachulcowy		1 ćw. XX w.			
147	Lubniewice	ul. Bohaterów Stalingradu 8	dom murowany		1 ćw. XX w.			
148	Lubniewice	ul. Gorzowska	stajnia murowana		4 ćw. XIX w.			
149	Lubniewice	ul. Gorzowska	bażanciarńia murowano-drewniana		pocz. XX w.			
150	Lubniewice	ul. Gorzowska 11/11 a	dom murowany		XIX w. 2 poł.			
151	Lubniewice	ul. Gorzowska 12	dom murowany		XIX w. 2 poł.			
152	Lubniewice	ul. Gorzowska 13	dom murowany		XIX w. 4 ćw.			
153	Lubniewice	ul. Gorzowska 14	dom murowany		XIX w. 2 poł.			
154	Lubniewice	ul. Gorzowska 15	dom murowany		XIX w. 4 ćw.			

1	2	3	4	5	6	7	8	9
155	Lubniewice	ul. Gorzowska 16	dom murowany		XIX w. 2 poł.			
156	Lubniewice	ul. Gorzowska 18	dom murowany		XX w. pocz.			
157	Lubniewice	ul. Gorzowska 20	dom murowany		XIX w. 2 poł.			
158	Lubniewice	ul. Gorzowska 21	dom murowany		XIX w. 2 poł.			
159	Lubniewice	ul. Gorzowska 22	dom murowany		XIX w. k.			
160	Lubniewice	ul. Gorzowska 23	dom murowany		XIX w. 2 poł.			
161	Lubniewice	ul. Gorzowska 24	dom murowany		XIX w. 2 poł.			
162	Lubniewice	ul. Gorzowska 25	dom murowany		XIX w. 2 poł.			
163	Lubniewice	ul. Gorzowska 26	dom murowany		XIX w. 2 poł.			
164	Lubniewice	ul. Gorzowska 27	dom murowany		XIX w. 2 poł.			
165	Lubniewice	ul. Gorzowska 3	dom murowano-szachulcowy		XIX w. 2 poł.			
166	Lubniewice	ul. Gorzowska 4	dom murowany		XIX w. 2 poł.			
167	Lubniewice	ul. Gorzowska 5	dom murowano-szachulcowy		XIX w. 2 poł.			
168	Lubniewice	ul. Gorzowska 7	dom murowany		XIX w. 2 poł.			
169	Lubniewice	ul. Gorzowska 8	dom murowany		XIX w. k.			
170	Lubniewice	ul. Gorzowska 9	dom murowano-szachulcowy		XIX w. 2 poł.			
171	Lubniewice	ul. Harcerska 1	dom murowany		1928			
172	Lubniewice	ul. Krótka 3	dom murowany		XIX w. 2 poł.			
173	Lubniewice	ul. Ogrodowa 1	dom murowany		XIX w. 2 poł.			
174	Lubniewice	ul. Ogrodowa 10	dom murowany		XIX w. 2 poł.			
175	Lubniewice	ul. Ogrodowa 11	dom murowany		XIX w. 2 poł.			skreślony
176	Lubniewice	ul. Ogrodowa 12	dom murowany		XIX w. 4 ćw.			
177	Lubniewice	ul. Ogrodowa 3	dom murowany		XIX w. 2 poł.			
178	Lubniewice	ul. Ogrodowa 5	dom murowany		XIX w. 4 ćw.			

1	2	3	4	5	6	7	8	9
179	Lubniewice	ul. Ogrodowa 8	dom murowany		XIX w. 2 poł.			
180	Lubniewice	ul. Osadników Wojskowych 10	dom murowany		XIX w. 2 poł.			
181	Lubniewice	ul. Osadników Wojskowych 11	plebania murowana z zespołu kościoła parafialnego pw. pw. Matki Bożej Różańcowej		XIX w. k.			
182	Lubniewice	ul. Osadników Wojskowych 11(ul. Krótka)	kościół murowany parafialny rzymskokatolicki pw. Matki Bożej Różańcowej	401	2 poł. XIV w., wieża 1882 r.	27.03.1961; 23.10.1976	214; KOK-I-29/76	
183	Lubniewice	ul. Osadników Wojskowych 12	dom murowany		XIX w. 2 poł.			
184	Lubniewice	ul. Osadników Wojskowych 13	dom murowany		XIX w. 2 poł.			
185	Lubniewice	ul. Osadników Wojskowych 14	dom murowany		XIX w. 2 poł.			
186	Lubniewice	ul. Osadników Wojskowych 15	dom murowany		XIX w. 2 poł.			
187	Lubniewice	ul. Osadników Wojskowych 16	dom murowany		XIX w. 2 poł.			
188	Lubniewice	ul. Osadników Wojskowych 17	dom murowany		XIX w. 2 poł.			
189	Lubniewice	ul. Osadników Wojskowych 2	dom murowano-szachulcowy		XVIII w. k.			
190	Lubniewice	ul. Osadników Wojskowych 20	dom murowany		XIX w. 2 poł.			
191	Lubniewice	ul. Osadników Wojskowych 21	dom murowany		XIX w. 2 poł.			
192	Lubniewice	ul. Osadników Wojskowych 23	dom murowany		XX w. pocz.			

1	2	3	4	5	6	7	8	9
193	Lubniewice	ul. Osadników Wojskowych 24	dom szachulcowy		XIX w.			
194	Lubniewice	ul. Osadników Wojskowych 27	dom murowany		XIX w. 2 poł.			
195	Lubniewice	ul. Osadników Wojskowych 3	dom murowany		XIX w. 4 ćw.			
196	Lubniewice	ul. Osadników Wojskowych 31	dom murowany		XX w. pocz.			
197	Lubniewice	ul. Osadników Wojskowych 32	dom murowany		XIX w. 4 ćw.			
198	Lubniewice	ul. Osadników Wojskowych 33	dom murowany		XIX w. 4 ćw.			
199	Lubniewice	ul. Osadników Wojskowych 4	dom murowany		XIX w. k.			
200	Lubniewice	ul. Osadników Wojskowych 6	dom murowany		XIX w. k.			
201	Lubniewice	ul. Osadników Wojskowych 7	dom murowany		XX w. pocz.			
202	Lubniewice	ul. Osadników Wojskowych 9	dom murowany		XIX w. 4 ćw.			
203	Lubniewice	ul. Skwierzyńska 10	dom murowany		XX w. 1 ćw.			
204	Lubniewice	ul. Skwierzyńska 12	dom murowany		XIX w. 2 poł.			
205	Lubniewice	ul. Skwierzyńska 16	dom murowany		XIX w. 4 ćw.			
206	Lubniewice	ul. Skwierzyńska 17	dom murowany		XX w. pocz.			
207	Lubniewice	ul. Skwierzyńska 18	dom murowany		XX w. pocz.			
208	Lubniewice	ul. Skwierzyńska 19	dom murowany		XIX w. 4 ćw.			
209	Lubniewice	ul. Skwierzyńska 2	dom murowany		XVIII w. 2 poł.			

1	2	3	4	5	6	7	8	9
210	Lubniewice	ul. Skwierzyńska 6	dom murowany		XIX w. 4 ćw.			
211	Lubniewice	ul. Skwierzyńska 7	dom murowany		XIX w. 2 poł.			
212	Lubniewice	ul. Skwierzyńska 8	dom murowany		XIX w. 2 poł.			
213	Lubniewice	ul. Strzelecka 6	dom murowany		XIX w. 4 ćw.			
214	Lubniewice	ul. Zamkowa	budynek bramny murowany z zespołu pałacu		1909			
215	Lubniewice	ul. Zamkowa	wozownia ob. ośrodek jeździecki murowany		1 ćw. XX w.			
216	Lubniewice	ul. Zamkowa 1	dom murowany		XIX w. 2 poł.			
217	Lubniewice	ul. Zamkowa 2	dom murowany		XIX w. 2 poł.			
218	Lubniewice	ul. Zamkowa 2	stodoła murowano-szachulcowa		XX w. pocz.			
219	Lubniewice	ul. Zamkowa 3	altana ob. Budynek mieszkalny		pocz. XX w.			
220	Lubniewice	ul. Zamkowa 3	stajnia		4 ćw. XIX w.			
221	Lubniewice	ul. Zamkowa 4	dom murowany - schronisko młodzieżowe		XX w. 1 ćw.			skreślony
222	Lubniewice	ul. Jana Pawła II	poczta murowana		1 ćw. XX w.			
223	Lubniewice		pałac-stary zamek	251/2	1793	10.12.1990	KOK-I-326/90	
224	Lubniewice		pałac-nowy zamek	272/38	1909	10.12.1990	KOK-I-327/90	
225	Lubniewice		brama murowana z zespołu pałacu		XIX w. 1 poł.			
226	Lubniewice		park krajobrazowy w zespole pałacowym	369	XIX w.	12.11.1991	KOK-I-375/91	
227	Lubniewice		cmentarz		pocz. XIX w.			ewangelicki
228	Lubniewice		cmentarz przykościelny		pocz. XIX w.			ewangelicki
229	Lubniewice		cmentarz		poł. XIX w.			ewangelicki
230	Lubniewice		cmentarz komunalny		przed 1939			

1	2	3	4	5	6	7	8	9
231	Lubniewice		wieś, d. miasto,		wz. 1287, o mieście wz. 1322, 1808 - pełne prawa miejskie			
232	Lubniewice	ul. Bohaterów Stalingradu 9	dom murowany		pocz. XX w.			
233	Lubniewice	ul. Sulęcińska 8	Dawny Dworzec kolejowy Lubniewice		pocz. XX w.			
234	Osieczyce		folwark		II poł. XIX w.			
235	Osieczyce		owczarnia		XIX w.			
236	Rogi	15	dom murowany, obora, chlew		XX w. pocz.			
237	Rogi	droga Nr 133 Kostrzyń- Ociosna km. 41,453, nad rz. Lubna	most drogowy		ok. 1916			
238	Rogi		pałac murowany	136/6	1904-1908	27.04.1979	KOK-I-254/79	
239	Rogi		park pałacowy					
240	Rogi		cmentarz rodowy		pocz. XX w.			ewangelicki
241	Rogi		cmentarz		poł. XIX w.			ewangelicki
242	Rogi		folwark		folw. XIX w., pałac i park -1910 r.			
243	Rogi		wieś folwarczna, folwark założony w 1773 r. należał do von Waldowów		XVIII w.			
244	Sobieraj		folwark		XIX w.			
245	Suszyce Górny Majątek		ogród dworski					
246	Suszyce Górny Majątek		folwark		XVI w.			

1	2	3	4	5	6	7	8	9
247	Suszyce Górny Majątek		Stodoła		XVI-XIX w.			
248	Suszyce Górny Majątek		Budynek mieszkalny, ob. cieleśnik		XVI-XIX w.			
249	Suszyce Górny Majątek		Obora		XVI w.			
250	Świerczów	2	dom murowany z zespołu Zakładu Przemysłu Jedwabniczego Silwana		XIX w. 4 ćw., 1922			
251	Świerczów	3	dom murowany z zespołu Zakładu Przemysłu Jedwabniczego Silwana		XIX w. 4 ćw., 1922			
252	Świerczów	4	dom murowany z zespołu Zakładu Przemysłu Jedwabniczego Silwana		XX w. 1 ćw., 1922			
253	Świerczów	5	dom murowany z zespołu Zakładu Przemysłu Jedwabniczego Silwana		XX w. 1 ćw., 1922			
254	Świerczów	6	dom murowany z zespołu Zakładu Przemysłu Jedwabniczego Silwana		XIX w. 4 ćw., 1922			
255	Świerczów		chlew murowany		XIX w. 4 ćw.			
256	Świerczów		stodoła murowana		XIX w. 4 ćw.			
257	Świerczów		budynek główny murowany z zespołu Zakładu Przemysłu Jedwabniczego Silwana		XIX w. k., 1920-22			
258	Świerczów		Budynek tkalni szedowej		1920			
259	Świerczów		Budynek kotłowni i komina przemysłowego		1920			
260	Świerczów		Budynek administracyjno produkcyjny		1920			

1	2	3	4	5	6	7	8	9
261	Świerków		park pałacowy przy d. fabryce jedwabiu					
262	Trzcińce	1	dom murowany		XX w. 1 ćw.			
263	Trzcińce	4	dom murowano-drewniany		XX w. 20 lata			
264	Trzcińce	4	budynek gospodarczy murowano-drewniany		XX w. 20 lata			
265	Trzcińce	7	dom murowano-drewniany		XX w. 20 lata			
266	Trzcińce	7	budynek gospodarczy murowano-drewniany		XX w. 20 lata			
267	Trzcińce		zabudowania gospodarcze murowane, folwark		4 ćw. XIX w.			
268	Wałdowice		samotna mogiła		1945			
269		k. wsi Rogi, Szosa Kostrzyńska	Mogiły jednostkowe		1945			
270		k. leśniczówki	Mogiły zbiorowe		do 1945			
271			Pomnik "Osadników wojskowych"		22.07.1978			

tabela 6

Zasady i standardy zagospodarowania dla terenów o umiarkowanej koncentracji zabudowy.

Wyszczególnienie ----- Wyposażenie	ilość działek w zespole we wnętrzu krajobrazowym	wielkość działki	powierzchnia zabudowy	gabaryty zabudowy w kondygnacjach	kształtowanie zagospodarowania
1	2	3	4	5	6
<p><u>1. zabudowa mieszkalna</u></p> <p>-wspólne tereny zieleni urządzonej</p> <p>- dopuszcza się zabudowę mieszkalno-usługową w zakresie usług podstawowych i rzemiosła nieuciążliwego w dostosow. do wyst. potrzeb</p> <p>-system kanalizacji zbiorczej z oczyszczalnią w miejscowości rozwojowej</p>	20 do 50	<p>minimum 1000m²</p> <p>w zabudowie wolnostojącej minimum 600 m² w zabudowie bliźniaczej</p>	od 60 m ²	1,5	<p>-zalecane ujednoczenie kształtu budynków w zespole zabudowy,</p> <p>-dopuszczenie wolnostojącej zabud. towarzyszącej, usługowej,</p> <p>- dopuszczenie wolnostojącej zabud. gospodar. z ograniczaniem jej ekspozycji w krajobrazie</p> <p>- dopuszcz. zabud. szereg, o min. pow. działki 360 m² w ośrodkach gminnych i podstawowych</p>
<p><u>2. zabudowa mieszkalno-usługowa w tym mieszkalno-warsztatowa. mieszkalno-magazynowa (hurtownie)</u></p> <p>-wspólne tereny zieleni urządzonej</p> <p>-stanowiska parkowania w liniach rozgraniczenia dróg i ulic</p> <p>-system kanalizacji zbiorczej z oczyszczalnią w miejscowości rozwojowej</p>	15 do 30	<p>minimum 1300m²</p>	wg występujących potrzeb	1,5 do 2,5	<p>-zespoły zabudowy w ośrodkach gminnych i podstawowych w terenach o dobrej dostępności komunikacyjnej oraz w terenach obsługi motoryzacji,</p> <p>-ograniczenie uciążliwości do granic własnej działki,</p> <p>-zalecane ujednoczenie kształtu budynków w zespole zabudowy,</p> <p>-dopuszczenie wolnostojącej zabud. gospodar. z ograniczaniem jej ekspozycji w krajob.,</p> <p>-zalecane zapewnienie izolacji zielenią zimozieloną terenów mieszkal., od terenów usługowo-wytwór. w granicach działki,</p>

1	2	3	4	5	6
<p><u>3. zabudowa rezydencjonalna i willowa</u></p> <p>-dopuszcza się tworzenie małych zbiorników wodnych z zielenią urządzonej jako terenów wspólnie użytkowanych</p> <p>-zieleni urządzonej i obiekty rekreacyjne w ramach działki</p> <p>-system kanalizacji zbiorczej z oczyszczalnią w miejscowości rozwojowej lub miejscowy dla obsługi terenów zespołu oparty o oczyszcz. mechaniczno-biologiczne o sprawności powyżej 90%</p>	do 15	minimum 3000 m ²	bez ograniczeń	1,5 do 2,5	<p>-zespół działek tworzy wyodrębnione wnętrze krajobrazowe izolowane zielenią zimozieloną od przyległych terenów,</p> <p>-pomocnicza zabudowa wbudowana lub powiązana z budynkiem głównym,</p>
<p><u>4. zabudowa pensjonatowa</u></p> <p>-część noclegowa całoroczna lub sezonowa, pokoje noclegowe z zapleczem klubowym, węzłem sanitarnym</p> <p>-gastronomia -zieleni urządzonej</p> <p>-w ramach zespołu zabud.</p>	1 - 2 działek w zespole zabudowy rezydencjonalnej lub letniskowej	1000 m ² + 30 m ² /1 pensjonariusza	bez ograniczeń, w dostosowaniu do potrzeb	1,5 do 2,5	zasady jak przy zabudowie rezydencjonalnej
<p><u>5. zabudowa letniskowa</u></p> <p>-dopuszcza się: do 5 działek mieszkalnych</p> <p>-tereny zieleni urządzonej</p> <p>-małe zbiorniki wodne</p> <p>-system kanalizacji zbiorczej z oczyszczalnią w miejscowości rozwojowej lub miejscowy dla obsługi terenów zespołu oparty o oczyszczalnię mechaniczno-biologiczne o sprawności powyżej 90%</p>	do 20	minimum 1000 m ²	do 150 m ²	1,5	<p>zespoły j.w.</p> <p>rzut prostokątny wydłużony dach dwuspadowy o nachyleniu połaci 35 - 45%</p>

1	2	3	4	5	6
<p><u>6. campingowe ogrody działkowe</u></p> <p>-tereny urządzeń sportowo-rekreacyjnych z placami zabaw dla dzieci i ewentualnie małym zbiornikiem wodnym</p> <p>-miejscowy system kanalizacyjny</p> <p>-zalecane sąsiedztwa zabudowy mieszkalnej, mieszkalno-usługowej, zagrodowej i mieszkalno-ogrodniczej</p> <p>1 - 2 działek</p>	do 50	minimum 500 m ²	do 50 m ²	do 1,5	<p>-preferowane dachy dwuspadowe o kącie nachylenia 35 do 45%</p> <p>- dopuszcza się dachy jednospadowe i płaskie przy przestanianiu budynku zielenią zimozieloną z towarzyszącymi elementami małej architektury</p>
<p><u>7. pola trailerowe</u></p> <p>-wspólne tereny zieleni urządzonej wyposażone w urządzenia sportowo-rekreacyjne</p> <p>- zbiorcze pawilony sanitarne i kuchnie letnie w/w terenie z miejscowym systemem neutralizacji ścieków w zakresie oczyszczalni mechaniczno-biologicznej o sprawności powyżej 90%</p> <p>-zalecane sąsiedztwo zabudowy mieszkalnej 1- 2 działek</p> <p>- zagospodarowane w zespołach o różnych formach :</p>	do 50	300 do 400 m ²	do 40 m ²	1	<p>izolowane zielenią zimozieloną zespoły w terenach o dobrej dostępności komunikacyjnej, wprowadzanie elementów małej architektury jak pergole, zadaszenia, ścianki zielone, z przestanianiem zielenią zimozieloną ujednolicenie w/w elementów małej architektury w ramach zespołu</p>
<p><u>a) kontenery i barakowozy</u></p> <p>pod warunkiem wprowadzenia elementów małej architektury wg kolumny 6</p> <p><u>b) doczepy i samochody turystyczne</u></p> <p>- wspólne tereny zieleni urządzonej wyposażone w urządzenia sportowo-rekreacyjne</p> <p>-sieci uzbrojenia podziemnego umożliwiające obsługę w/w obiektów</p> <p>- dopuszcza się zbiorcze pawilony sanitarne i kuchnie letnie z miejscowym systemem neutralizacji ścieków w zakresie oczyszczalni mechaniczno-biologicznej o sprawności powyżej 90%</p>	do 40	200 do 300 m ² na jedno stanowisko w tym tereny wspólnego użytkowania	wg rodzajów standardów sprzętu	1	<p>izolowane zielenią zimozieloną zespoły w terenach o dobrej dostępności komunikacyjnej</p>

Zasady i standardy zagospodarowania dla terenów rozproszonej zabudowy.

Kategoria użytkowania terenu ----- Wyposażenie działki	Wielkość działki	Powierzchnia zabudowy	Gabaryty zabudowy w kondygnacjach	Kształtowanie zagospodarowania
1	2	3	4	5
1) <u>zabudowa zagrodowa</u> - siedlisko rolniczego gospodarstwa rodzinnego z zespołem budynków i obiektów związanych z prowadzeniem działalności rolniczej i funkcjami mieszkalnymi, - osadnik bezodpływowy lub indywidualne urządzenia neutralizacji ścieków (oczyszczalnia mechaniczno-biologiczna).	min. 2500 m ²	w dostosowaniu do potrzeb	1,5	-dachy dwuspadowe o kącie nachylenia 35 - 45°, - budynki o wydłużonym prostokątnym rzucie, -dopuszcza się zabudowę produkcyjno-gospodarczą o dachach płaskich z ograniczeniem ekspozycji w otwartym krajobrazie
2) <u>leśniczówka -osada leśna</u> -zabudowa mieszkalno-gospodarcza związana z w/w przeznaczeniem, - towarzysząca zabudowa produkcyjno-gospodarcza związana z funkcjami rolniczymi. - osadnik bezodpływowy lub indywidualne urządzenia neutralizacji ścieków (oczyszczalnia mechaniczno-biologiczna).	min. 1500 m ²	w dostosowaniu do potrzeb	1,5	- jak dla zabudowy zagrodowej
3) gospodarstwo rolniczo-turystyczne -siedlisko rolnicze, -pokoje gościnne, pensjonat lub zespół domków campingowych do 40 miejsc noclegowych, - parking, -ewentualnie punkt handlowo-gastronomiczny, -tereny zieleni urządzonej sportowo-rekreacyjnej. - osadnik bezodpływowy lub indywidualne urządzenia neutralizacji ścieków (oczyszczalnia mechaniczno-biologiczna).	min. 2500 m ²	w dostosowaniu do potrzeb	1,5	- lokalizacje pilotażowe w oparciu o siedliska rolnicze położone w obszarach o dużych walorach krajobrazowych, -dla budynków o rozczłonkowanym rzucie dachy wielopiętrowe, -oddzielenie terenów turystycznych od siedliska rolniczego zielenią zimozieloną izolacyjną i przesłaniającą

1	2	3	4	5
<p>4) <u>gospodarstwo leśno-turystyczne</u></p> <p>-leśniczówka</p> <p>-baza recepcyjna w następujących formach do wielkości granicznej 40 miejsc:</p> <ul style="list-style-type: none"> - pokoje noclegowe, - punkt biwakowy do 10 namiotów z obiektami towarzyszącymi, <p>-parking,</p> <p>- ewentualnie punkt handlowo-gastronomiczny,</p> <p>-zieleń urządzona sportowo-rekreacyjna,</p> <p>-urządzenia neutralizacji ścieków mechaniczno-biologicznego</p>	<p>min. 1500 m² +60 m²/1 miejsce w bazie recepcyjnej</p>	<p>w dostosowaniu do potrzeb</p>	<p>1,5</p>	<p>-jak dla gospodarstwa rolniczo-turystycznego</p>
<p>5) zabudowa mieszkalno-ogrodnicza</p> <p>-budynek mieszkalny,</p> <p>-pomocnicza zabudowa gospodarcza,</p> <p>-ogród owocowy-warzywny,</p> <p>-osadnik bezodpływowy,</p>	<p>min. 1500 m²</p>	<p>w dostosowaniu do potrzeb zalecane ograniczenie powierzchni zabudowy do 150 m²</p>	<p>1,5</p>	<p>-zalecane łączenie z zespołami zabudowy turystycznej (1-2 działki w zespole)</p> <p>-dopuszcza się zabudowę produkcyjno-gospodarczą o dachach płaskich z ograniczeniem ekspozycji w otwartym krajobrazie</p>
<p>6) ośrodek produkcji ogrodnictwa</p> <p>-budynek mieszkalny,</p> <p>-pomocnicza zabudowa gospodarcza,</p> <p>-osadnik bezodpływowy</p> <p>-szklarnie, tunele foliowe,</p> <p>-użytkowanie terenu w dostosowaniu do profilu ośrodka (sad, uprawy warzywne, szkółka)</p>	<p>min. 5000 m²</p>	<p>bez ograniczeń</p>	<p>1,5</p>	<p>-zasady jak dla zabudowy zagrodowej</p>

1	2	3	4	5
<p>7) <u>zabudowa rezydencjonalna</u></p> <ul style="list-style-type: none"> -dopuszcza się tworzenie małych zbiorników wodnych z zielenią urządzoną jako terenów wspólnie użytkowanych -zieleni urządzonej i obiekty rekreacyjne - osadnik bezodpływowy lub indywidualne urządzenia neutralizacji ścieków (oczyszczalnia mechaniczno-biologiczna) 	<p>min. 3000 m²</p>	<p>bez ograniczeń</p>	<p>1,5 do 2,5</p>	<ul style="list-style-type: none"> - lokalizacja w terenach o wysokich walorach krajobrazowych -wzbogacanie walorów przyrodniczych poprzez realizację małych zbiorników wodnych w ramach działki -zasady zagospodarowania wg tab. nr 1.
<p>8) zabudowa willowa</p> <ul style="list-style-type: none"> -dopuszcza się tworzenie małych zbiorników wodnych z zielenią urządzoną -zieleni urządzonej i obiekty rekreacyjne - osadnik bezodpływowy lub indywidualne urządzenia neutralizacji ścieków (oczyszczalnia mechaniczno-biologiczna) 	<p>min. 2500 m²</p>	<p>bez ograniczeń</p>	<p>1.5</p>	<ul style="list-style-type: none"> -tereny o wysokich walorach krajobrazowych -wzbogacanie walorów przyrodniczych poprzez realizację małych zbiorników wodnych w ramach działki -zasady zagospodarowania wg tab. nr 1.
<p>9) zabudowa pensjonatowa</p> <ul style="list-style-type: none"> -część noclegowa całoroczna lub sezonowa, pokoje noclegowe z za pleczem klubowym, węzłem sanitarnym -punkt handlowo-gastronomiczny, -zieleni urządzonej - indywidualne urządzenia neutralizacji ścieków (oczyszczalnia mechaniczno-biologiczna) 	<p>min. 2500 m²</p>	<p>bez ograniczeń</p>	<p>1,5 do 2,5</p>	<ul style="list-style-type: none"> -tereny o wysokich walorach krajobrazowych -wzbogacanie walorów przyrodniczych poprzez realizację małych zbiorników wodnych w ramach działki -zasady zagospodarowania wg tab. nr 1.