

**UCHWAŁA NR III/21/2024
RADY MIEJSKIEJ W LUBNIEWICACH**

z dnia 10 czerwca 2024 r.

**w sprawie przyjęcia „Strategii Rozwoju Terytorialnego” na lata 2022-2030 obejmującej gminy
Lubniewice, Bledzew, Sulęcín, Krzeszyce, Torzym.**

Na podstawie art. 18 ust 2 pkt 12 w związku z art 10 ust. 1, art. 10 g i art. 74 ustawy z dnia 8 marca 1990 roku o samorządzie gminnym (Dz.U. z 2024 r., poz. 609 t.j.), art. 3 pkt 3 oraz art. 9 pkt 6 ustawy z dnia 6 grudnia 2006 o zasadach prowadzenia polityki rozwoju (Dz. U. z 2024 r., poz.324 t.j.) oraz porozumienia międzygminnego zawartego w dniu 12 października 2022 r. uchwała się, co następuje:

§ 1.

Przyjmuje się "Strategię Rozwoju Terytorialnego” na lata 2022-2030 obejmującą gminy Lubniewice, Bledzew, Sulęcín, Krzeszyce, Torzym, stanowiącą załącznik do niniejszej uchwały.

§ 2.

Uchwała wchodzi w życie z dniem podjęcia, a Strategia Rozwoju Terytorialnego na lata 2022-2030 obejmująca gminy: Lubniewice, Bledzew, Sulęcín, Krzeszyce, Torzym wchodzi w życie po uchwaleniu jej przez Zarząd Województwa Lubuskiego.

Przewodniczący Rady
Miejskiej

Przemysław Matczak

STRATEGIA ROZWOJU TERYTORIALNEGO 2022 - 2030



- PROJEKT -

Porozumienie międzygminne obejmujące gminę Lubniewice, Krzeszyce, Bledzew, Torzym, Sulęcín



OPRACOWANIE

INNEDGE CENTRUM PROJEKTÓW EUROPEJSKICH I INNOWACJI

KRĘTA 5

65 - 770 ZIELONA GÓRA

www.innedge.pl

Skład Rady Partnerstwa

Radosław Sosnowski gmina Lubniewice

Ryszard Stanulewicz gmina Torzym

Małgorzata Musiałowska gmina Bledzew

Stanisław Peczkajtis gmina Krzeszyce

Grzegorz Gwizdek gmina Sulęcín

Koordynator – mgr Aleksandra Głazowska CEO INNEDGE

Zespół operacyjny – koordynatorzy gmin

Bartosz Jankowski gmina Lubniewice

Robert Borkowski gmina Torzym

Wioletta Tomczyk gmina Bledzew

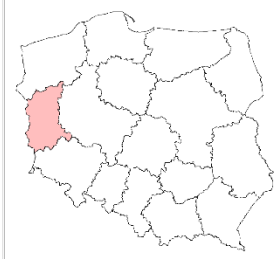
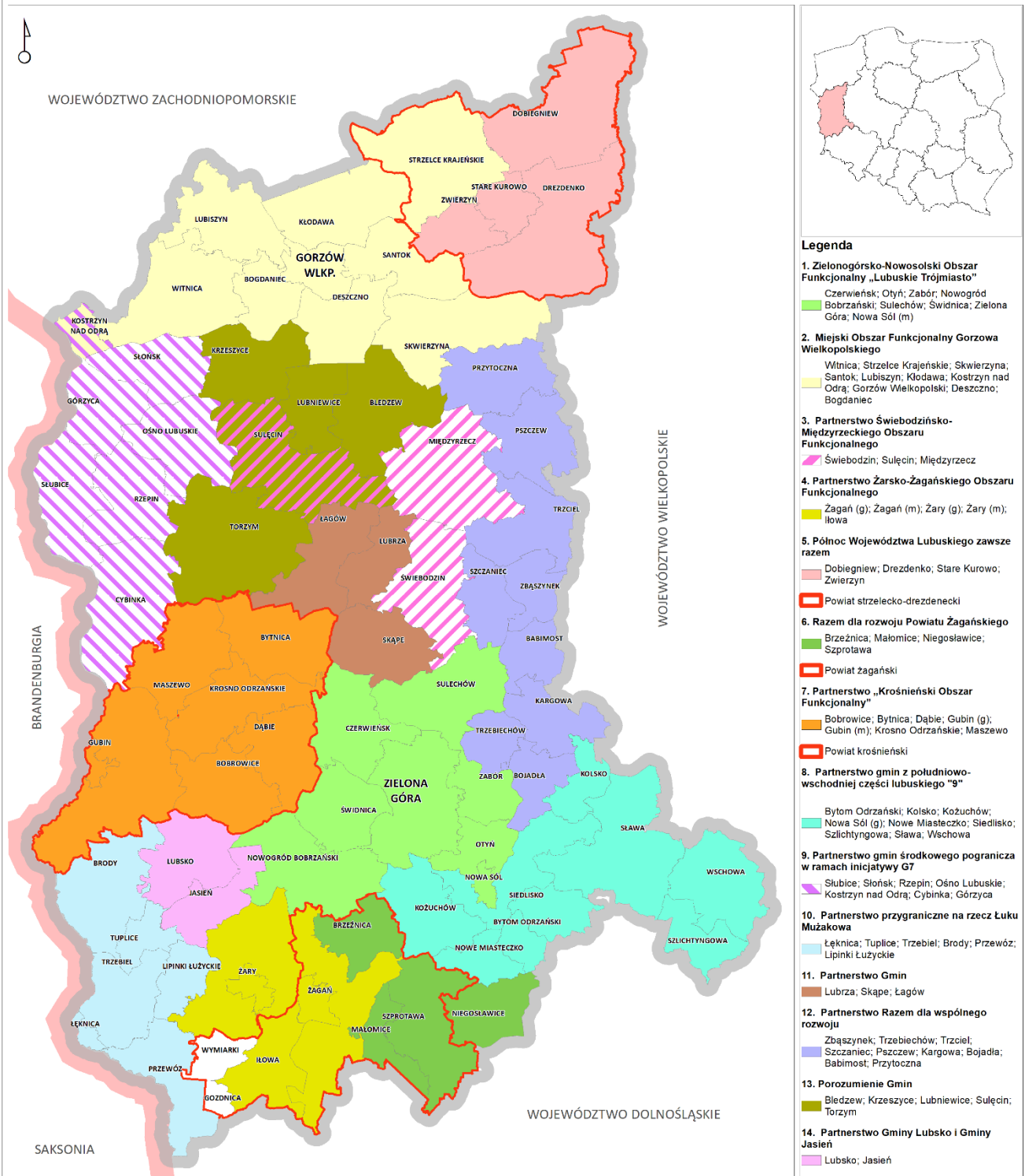
Sylwia Ławniczak – Karbowski gmina Krzeszyce

Joanna Grzejda gmina Sulęcín

Mapa partnerstw w województwie lubuskim

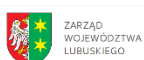
STRATEGIA ROZWOJU WOJEWÓDZTWA LUBUSKIEGO MODEL STRUKTURY FUNKCJONALNO-PRZESTRZENNEJ

Cel strategiczny 4: Region atrakcyjny, efektywnie zarządzany i otwarty na współpracę

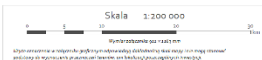


Legenda

- 1. Zielonogórsko-Nowosolski Obszar Funkcjonalny „Lubuskie Trójmiasto”**
Czerwieńsk; Otyń; Zabór; Nowogród Bobrzański; Sulechów; Świdnica; Zielona Góra; Nowa Sól (m)
- 2. Miejski Obszar Funkcjonalny Gorzowa Wielkopolskiego**
Witnica; Strzelce Krajeńskie; Skwierzyna; Santok; Lubiszyn; Kłodawa; Kostrzyn nad Odrą; Gorzów Wielkopolski; Deszczno; Bogdaniec
- 3. Partnerstwo Świebodzińsko-Międzyrzeckiego Obszaru Funkcjonalnego**
Świebodzin; Sulecin; Międzyrzecz
- 4. Partnerstwo Żarsko-Żagańskiego Obszaru Funkcjonalnego**
Żagań (g); Żagań (m); Żary (g); Żary (m); Iłowa
- 5. Północ Województwa Lubuskiego zawsze razem**
Dobiegniew; Drezenko; Stare Kurowo; Zwierzyn
- 6. Razem dla rozwoju Powiatu Żagańskiego**
Brzeźnica; Małomice; Niegosławice; Szprotawa
- 7. Partnerstwo „Krośnieński Obszar Funkcjonalny”**
Bobrowice; Bytnica; Dąbie; Gubin (g); Gubin (m); Krosno Odrzańskie; Maszewo
- 8. Partnerstwo gmin z południowo-wschodniej części lubuskiego "9"**
Bytom Odrzański; Kolsko; Kożuchów; Nowa Sól (g); Nowe Miasteczko; Siedlisko; Szlichtyngowa; Ślawa; Wschowa
- 9. Partnerstwo gmin śródkowego pogranicza w ramach inicjatywy G7**
Słubice; Słońsk; Rzepin; Osno Lubuskie; Kostrzyn nad Odrą; Cybinka; Górzycza
- 10. Partnerstwo przygraniczne na rzecz Łuku Mużakowa**
Lęknica; Tuplice; Trzebiel; Brody; Przewóz; Lipinki Łużyckie
- 11. Partnerstwo Gmin**
Lubrza; Skąpe; Łagów
- 12. Partnerstwo Razem dla wspólnego rozwoju**
Zbąszynek; Trzebiechów; Trzciel; Szczaniec; Pszczew; Kargowa; Bojadła; Babimost; Przytoczna
- 13. Porozumienie Gmin**
Bledzew; Krzeszyce; Lubniewice; Sulecin; Torzym
- 14. Partnerstwo Gminy Lubsko i Gminy Jasień**
Lubsko; Jasień



URZĄD MARSZAŁKOWSKI WOJEWÓDZTWA LUBUSKIEGO



SPIS TREŚCI

WPROWADZENIE	6
CZĘŚĆ I: WNIOSKI Z DIAGNOZY	9
I.1. WNIOSKI Z DIAGNOZY SYTUACJI PRZESTRZENNEJ I ŚRODOWISKOWEJ	9
1.1. INFORMACJE OGÓLNE - POŁOŻENIE GEOGRAFICZNE.....	9
1.2. UWARUNKOWANIA KOMUNIKACYJNE.....	14
1.3. UWARUNKOWANIA ŚRODOWISKOWE.....	18
1.4. STAN OPRACOWAŃ PLANISTYCZNYCH	25
I.2. WNIOSKI Z DIAGNOZY SYTUACJI GOSPODARCZEJ	27
2.1. PRZEDSIĘBIORCZOŚĆ	27
2.2. FUNKCJA TURYSTYCZNA W GOSPODARCE	29
2.3. ODNAWIALNE ŹRÓDŁA ENERGII	33
2.4. SPOŁECZEŃSTWO INFORMACYJNE - E - USŁUGI W ADMINISTRACJI.....	34
2.5. FINANSE GMIN POROZUMIENIA	34
I.3. WNIOSKI Z DIAGNOZY SYTUACJI SPOŁECZNEJ	37
3.1. DEMOGRAFIA.....	37
3.2. RYNEK PRACY	39
3.3. POMOC SPOŁECZNA	40
3.4. EDUKACJA	42
3.5. KULTURA I AKTYWNOŚĆ SPOŁECZNA	43
3.6. TURYSTYKA I DZIEDZICTWO KULTUROWE	45
I.4. KLUCZOWE POTENCJAŁY I BARIERY ROZWOJOWE PARTNERSTWA.....	50
I.5. ANALIZA SWOT.....	54
CZĘŚĆ II: STRATEGICZNE KIERUNKI ROZWOJU GMIN PARTNERSKICH	57
II.1. WIZJA I MISJA	58
II. 2. CELE STRATEGICZNE ROZWOJU	61
II.3. CELE, KIERUNKI DZIAŁAŃ STRATEGII ROZWOJU TERYTORIALNEGO NA LATA 2022 - 2030	65
II.4. ANALIZA NADRZĘDNYCH DOKUMENTÓW STRATEGICZNYCH	67
II.5. SYSTEM REALIZACJI STRATEGII ROZWOJU TERYTORIALNEGO	72
II.6. SYSTEM ZARZĄDZANIA W RAMACH STRATEGII	74
II.7. SYSTEM MONITOROWANIA STRATEGII ROZWOJU TERYTORIALNEGO 2022 - 2030.....	77
II.8. KLUCZOWE PRODUKTY I REZULTATY STRATEGICZNE - WSKAŹNIKI REALIZACJI CELÓW..	80
CZĘŚĆ III PARTYCYPACJA SPOŁECZNA GMIN POROZUMIENIA	85
III.1. OPIS PROCESU ZAANGAŻOWANIA PARTNERÓW SPOŁECZNO -GOSPODARCZYCH W PRACACH NAD PRZYGOTOWANIEM I WDRAŻANIEM STRATEGII IIT.	85
III.3. LISTA PROJEKTÓW REALIZUJĄCYCH CELE STRATEGII	90

3.1 SPOSÓB WSKAZANIA PROJEKTÓW ZAPISANYCH NA LIŚCIE PROJEKTÓW	90
SPIS TABEL.....	110
SPIS MAP	110
SPIS RYSUNKÓW.....	111

WPROWADZENIE

Strategia Rozwoju Terytorialnego 2022 - 2030 jest dokumentem, który określa długookresowy plan działania, wskazuje kierunki rozwoju, cele strategiczne partnerstwa aby osiągnąć przyjęte założenia. Podstawą do podjęcia prac nad dokumentem strategicznym było zawarcie porozumienia międzygminnego.

Porozumienie międzygminne zostało zawarte w **dniu 26 października 2022 r.** i na tej podstawie gminy **Lubniewice, Krzeszyce, Bledzew, Torzym i Sulęcín** przyjęły wolę współpracy i podejmowania partnerskich inicjatyw na rzecz zrównoważonego rozwoju społeczno - gospodarczego i przestrzennego gmin.

Porozumienie Międzygminne zawarte w dniu 26 października 2022 r., ma na celu zapewnienie zrównoważonego rozwoju samorządów zrzeszonych w ramach niniejszego Porozumienia, a także zwiększenie efektywności podejmowanych interwencji partnerskich inicjatyw z wykorzystaniem instrumentów wsparcia na poziomie lokalnym, krajowym i europejskim.¹

Cele szczegółowe porozumienia międzygminnego:

- Ochrona środowiska przyrodniczego, w tym przeciwdziałanie negatywnym skutkom zmian klimatu,
- Promowanie i wspieranie działań mających na celu przejście na gospodarkę niskoemisyjną,
- Wzrost dostępności efektywności kształcenia oraz wychowania przedszkolnego i opieki nad najmłodszymi dziećmi,
- Zapewnienie bogatej oferty kulturalnej oraz ochrona i promocja dziedzictwa kulturowego,
- Rozwój potencjału turystycznego,
- Efektywna współpraca międzyregionalna i transgraniczna.

Niniejszy dokument obejmuje cele i uwarunkowania rozwoju partnerstwa do 2030 r. Podczas definiowania celów zadbano o ich zgodność z dokumentami strategicznymi na wyższym szczeblu - strategią województwa, a także krajowymi dokumentami horyzontalnymi.

¹ Porozumienie Międzygminne z dnia 26 października 2022 r.

Strategia koncentruje się na obszarach, które są istotne z punktu widzenia realizacji zadań rozwojowych określonych w porozumieniu międzygminnym. Ponadto dokument jest odpowiedzią na potrzebę wspólnego planowania rozwoju w obrębie pięciu jednostek samorządu terytorialnego w określonych obszarach problemowych.

Przygotowanie Strategii poprzedziło opracowanie dokumentu pn. Diagnoza Społeczno - Gospodarcza i Przestrzenna, której celem było określenie trendów zachodzących w poszczególnych sferach funkcjonowania gmin partnerskich na przestrzeni ostatniej dekady oraz zidentyfikowaniu przyszłych kierunków zmian, analiza problemów oraz potrzeb gmin partnerstwa, w tym powiązań funkcjonalnych (społecznych, gospodarczych, środowiskowych).

Diagnoza stanu obecnego oraz poznanie oczekiwań mieszkańców odbyło się również na podstawie ankietyzacji mieszkańców, warsztatów diagnostyczno - strategicznych, które uzupełniły zebrane i przeanalizowane dane statystyczne pozyskane m. in. ze źródeł Urzędów Gmin, Banku Danych Lokalnych, Głównego Urzędu Statystycznego, Monitora Rozwoju Lokalnego - narzędzia przygotowanego przez Związek Miast Polskich.

Opracowana Strategia Rozwoju Terytorialnego jest przygotowana kompleksowo i obejmuje:

- diagnozę stanu w jakim obecnie znajdują się gminy partnerstwa - w tym jej silne i słabe strony,
- określa kierunki w jakim powinna rozwijać partnerstwo gmin,
- określa sposób jej realizacji (zarządzanie, monitorowanie i ocena efektów).

Dokument strategiczny wskazuje również na działania, które przyczynią się do tego, aby opracowanie nie było tylko zbiorem pustych postulatów, ale realnie i pozytywnie wpływało na otaczającą nas rzeczywistość.

Projekty planowane do realizacji w ramach Strategii Rozwoju Terytorialnego 2022 - 2030 skupiają się na rozwiązywaniu wspólnie doświadczanych problemów, zwalczaniu zagrożeń i niwelowaniu zauważalnych deficytów. Implementacja działań zaplanowanych w ramach Strategii umożliwi kompleksowe spełnienie potrzeb partnerstwa gmin oraz wykorzystanie istniejących potencjałów rozwojowych na rzecz trwałego rozwoju Partnerstwa gmin Lubniewice, Krzeszyce, Torzym, Bledzew i Sulęcín.

Strategia składa się z **trzech zasadniczych części** (tj. diagnostycznej, strategiczno - wdrożeniowej oraz opisującej proces partycypacji społecznej towarzyszącej powstawaniu dokumentu od etapu diagnozowania problemów i potrzeb).

Zaprezentowane w Strategii projekty mają charakter zintegrowany w oparciu o zapisy dokumentu Ministerstwa Funduszy i Polityki Regionalnej pn.: „Zasady realizacji instrumentów terytorialnych w Polsce w perspektywie 2021 -2027”

Projekt zintegrowany to projekt, który wpisuje się w cele rozwoju partnerstwa i jest ukierunkowany na rozwiązywanie wspólnych problemów rozwojowych – oznacza to, że projekt ten ma wpływ na więcej niż 1 gminę oraz jego realizacja jest uzasadniona zarówno w części diagnostycznej, jak i w części kierunkowej strategii.

Projekt zintegrowany powinien spełniać przynajmniej jeden z dwóch warunków:²

- a) jest projektem partnerskim w rozumieniu art. 39 ustawy wdrożeniowej;
- b) deklarowany jest wspólny efekt, rezultat lub produkt końcowy projektu, tj. wspólne wykorzystanie stworzonej w jego ramach infrastruktury w przypadku projektów „twardych”, lub objęcie wsparciem w przypadku projektów „miękkich”, mieszkańców co najmniej 2 gmin, co powinno znaleźć swoje uzasadnienie zarówno w części diagnostycznej, jak i kierunkowej strategii.

W Strategii Rozwoju Terytorialnego 2022-2030 dla partnerstwa gmin, powiązano projekty w wiązki projektów obrazujące wzajemne powiązanie w zakresie rozwiązywania wspólnych problemów i celów kierunkowych. Gminy partnerstwa deklarują wspólnych efekt poprzez wspólne wykorzystanie powstałej infrastruktury lub realizacji projektów partnerskich.

Proces przygotowywania Strategii Rozwoju Terytorialnego 2022-2030 był zgodny z ustawą z dnia 28 kwietnia 2022 r. o zasadach realizacji zadań finansowanych ze środków europejskich w perspektywie finansowej 2021-2027 (ustawa wdrożeniowa).

² Zasady realizacji instrumentów terytorialnych w Polsce w perspektywie finansowej UE na lata 2021-2027

CZĘŚĆ I: WNIOSKI Z DIAGNOZY

I.1. WNIOSKI Z DIAGNOZY SYTUACJI PRZESTRZENNEJ I ŚRODOWISKOWEJ

1.1. INFORMACJE OGÓLNE - POŁOŻENIE GEOGRAFICZNE

Gminy partnerstwa leżą w północnej części województwa lubuskiego. Partnerstwo obejmuje 4 gminy z powiatu sulęcińskiego oraz jedną gminę z powiatu międzyrzeckiego. Łączna powierzchnia 5 gmin porozumienia wynosi 1266 km², a liczba ludności według danych GUS na rok 2021 www.stat.gov.pl, wynosi **33308** mieszkańców, gęstość zaludnienia wynosi 26 osób na 1 km². Jest to średnia znacznie niższa od wojewódzkiej (72 os./km²), oraz krajowej (123 os./km²).



Mapa 1 Województwo Lubuskie, źródło: [www. https://lubuskie.pl/](http://www.https://lubuskie.pl/),

Największą jednostką osadniczą w partnerstwie jest miasto **Sulęcín**, miasto powiatowe które liczy 9864 mieszkańców, gdzie znajduje się siedziba władz gminy i powiatu oraz podstawowe obiekty usługowe edukacji, przychodnie, szpitale, administracja krajowa i samorządowa, ZUS, KRUS, ARMiR, PUP oraz obiekty przemysłowe i usługowe. Obok funkcji mieszkalnych i usługowych miasto pełni rolę ważnego ośrodka dostępu do usług administracji dla mieszkańców powiatu sulęcińskiego, a także obsługi ruchu turystycznego.

Gmina miejsko - wiejska Sulęcín znajdują się również w partnerstwie **MOF Świebodzińsko - Międzyrzeczkim**, nie będzie finansowo partycypować w realizacji zaplanowanych projektów partnerstwa gmin. Jednak stanowi ona naturalny obszar łączący wszystkie gminy partnerstwa.

W Strategii Rozwoju Województwa Lubuskiego 2030 Sulęcín został określony jako ośrodek lokalny, który jest miastem powiatowym i pełni rolę uzupełniającą do ośrodków subregionalnych. Ośrodki te pełnią role administracyjne oraz usługowe m. in. w zakresie edukacji, kultury oraz transportu publicznego.

Tabela 1 Wybrane dane statystyczne gmin partnerskich stan na 2021 r.

L.p.	Nazwa Gminy	km ²	Ludność [osoby]	Ludność w miastach [osoby]	Odsetek ludności w miastach / gł. miejsc. [%]	Liczba miejscowości [z miastami]	Liczba sołectw
1	Lubniewice gmina miejsko - wiejska	130	3042	2 000	66	8	3
2	Krzeszyce gmina wiejska	194	4584	0,00	38	25	18
3	Torzym gmina miejsko - wiejska	375	6415	2443	38	25	21
4	Sulęcín gmina miejsko - wiejska	320	15261	9 864	65	23	14
5	Bledzew gmina wiejska	247	4006	0,00	26	17	12

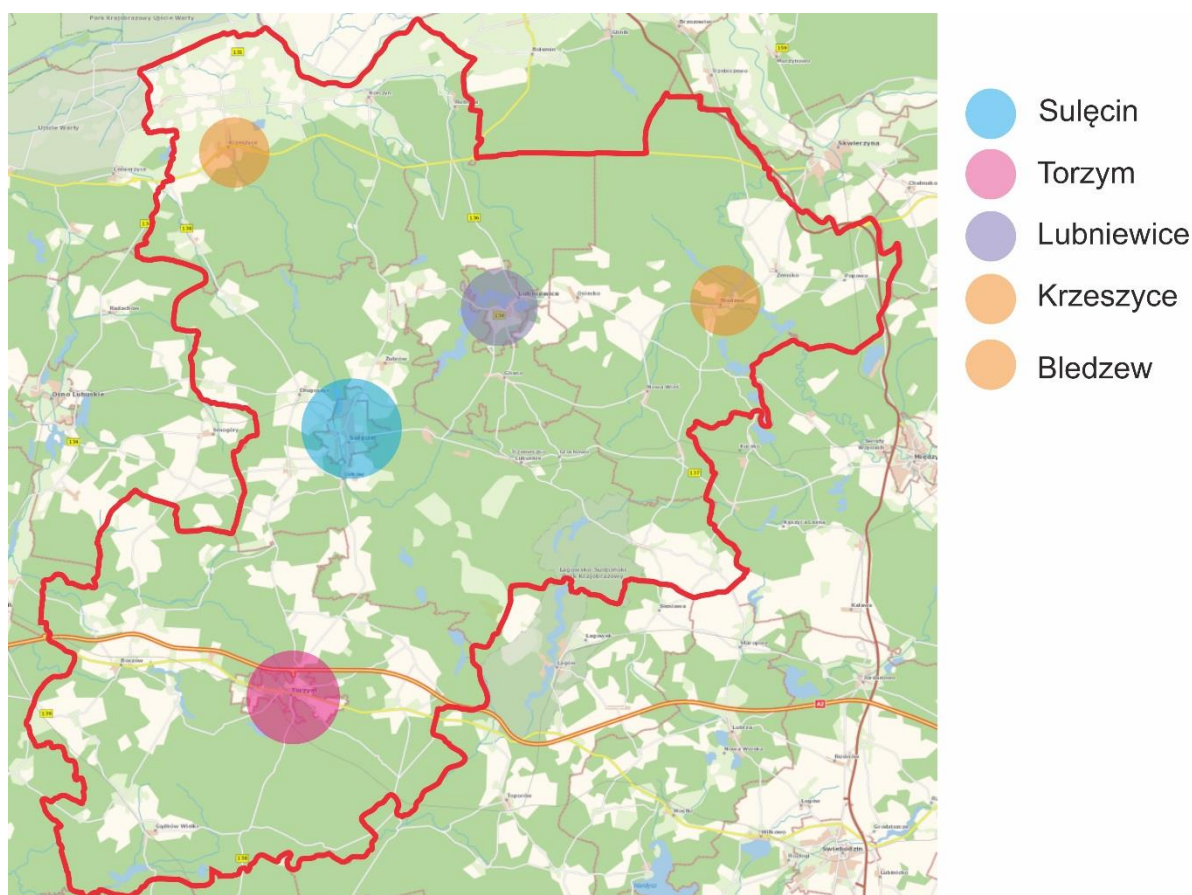
Źródło: Opracowanie własne na podstawie danych GUS 2022 r. www.stat.gov.pl, www.svs.gov.pl.

Na obszarze partnerstwa znajdują się 3 miasta oraz 95 miejscowości. Odsetek ludności miejskiej wynosi 57,88 %, jest niższy niż wskaźnik krajowy (59,8 %) i niższy do wskaźnika dla woj. lubuskiego (64,5 %). Spośród trzech miast partnerstwa Sulęcín jest miastem powiatowym który liczy 9864 mieszkańców, Torzym liczy 2443 mieszkańców, Lubniewice 2000 mieszkańców, są miastami małymi (do grupy tej należą miasta poniżej 20 tys. mieszkańców).

Gmina Lubniewice to najmniejsza gmina w partnerstwie. Liczba ludności w Lubniewicach czyni je jednym z najmniejszych miast w Polsce. Powierzchnia miasta to 12,11 km² co stanowi niewielki obszar gminy ok 10 %, który zamieszkuje 66 % mieszkańców całej gminy.

Położenie gmin partnerskich w niedalekiej odległości od granicy państwa sprzyja rozwojowi funkcji przemysłowo - handlowej w szczególności przy głównych szlakach komunikacyjnych. W tym zakresie wyróżnia się gmina Krzeszyce i Torzym.

Mapa 2 Partnerstwo gmin: Sulęcín, Lubniewice, Krzeszyce, Torzym, Bledzew



Źródło: Opracowanie własne

Koncentracja mieszkańców w głównych ośrodkach gminnych (51 % wszystkich mieszkańców) jest charakterystyczna dla gmin wiejskich i związanych z tym uwarunkowań w dostępie do różnego rodzaju usług. Rozwój przestrzenny miejscowości jako głównych ośrodków koncentracji inwestycji mieszkalnych, usługowych i produkcyjnych w gminach partnerskich powinien być jednym z głównych zadań rozwojowych.

Dodatkowo uwidacznia się wielofunkcyjny rozwój terenów wiejskich i miejskich z koncentracją inwestycji przy głównych ciągach komunikacyjnych, przy drogach krajowych i wojewódzkich. Rozwój funkcji turystycznej odznaczono jako jeden z wiodących celów w gospodarce wszystkich gminy ze względu na dobre ukształtowanie krajobrazu, dużą ilość akwenów wodnych, czystość środowiska i dużą lesistość przy braku przemysłu i dużych zakładów przemysłowych.

Z portretu gmin partnerskich wyłaniają się następujące wspólne cechy charakterystyczne:

- wysoka lesistość ok 60 %,
- duże zróżnicowanie układów wodnych i leśnych,
- siatka hydrograficzna o wielopowierzchniowych jeziorach powyżej 50 ha,
- obszary chronionego krajobrazu i obszary NATURA 2000,
- duża ilość rzadkich i chronionych gatunków roślin,
- obecność kompleksów bagiennych i źródliskowych,
- duże różnice w wysokościach względnych na terenie falisto - pagórkowatym,
- obecność estetycznej infrastruktury o walorach historyczno - turystycznych,
- brak zakładów przemysłowych zanieczyszczających środowisko.

Obszar partnerstwa gmin nazywany jest często „Rowerową Stolicą Ziemi Lubuskiej” ze względu na duże zagęszczenie tras rowerowych, pofałdowanie terenu, warunki krajobrazowe tworzą możliwości do uprawiania turystyki pieszej, rowerowej jak i wodnej. **Powyzsze cechy łączą wszystkie gminy partnerstwa i są ich wspólnymi atutami i potencjałami rozwojowymi.**

Tabela 2 Gminy partnerskie stan na 2021 r.

Nazwa Gminy	Liczba gospodarstw [szt.]	Liczba podmiotów gospodarczych [szt.]	Gazyfikacja Gmin [%]	Obiekty noclegowe [szt.]	Wskaźnik zwodociągowania [%]	Wskaźnik skanalizowania [%]
Lubniewice	88	323	24,95	8	95,13	83,63
Krzeszyce	484	509	8,26	1	90,75	30,97
Torzym	156	536	6,26	3	87,93	60,07
Sulęcín	246	1392	22,79	8	96,18	80,25
Bledzew	261	334	6,16	4	97,80	34,34

Źródło: Opracowanie własne na podstawie danych GUS 2022 r. www.stat.gov.pl, www.svs.gov.pl.

Z portretów gmin wynika, iż każda z nich posiada własne uwarunkowania rozwojowe wynikające z jej położenia i posiadanych zasobów i surowców. Jednakże bogactwo obszarów przyrodniczych, obszarów chronionych, akwenów wodnych, lesistość, ciekawy krajobraz, jest zdecydowanym wyróżnikiem wszystkich gmin i stanowi ich atut oraz potencjał do rozwoju w obszarze funkcji turystyczno - usługowej z wykorzystaniem posiadanego dziedzictwa kulturowego.

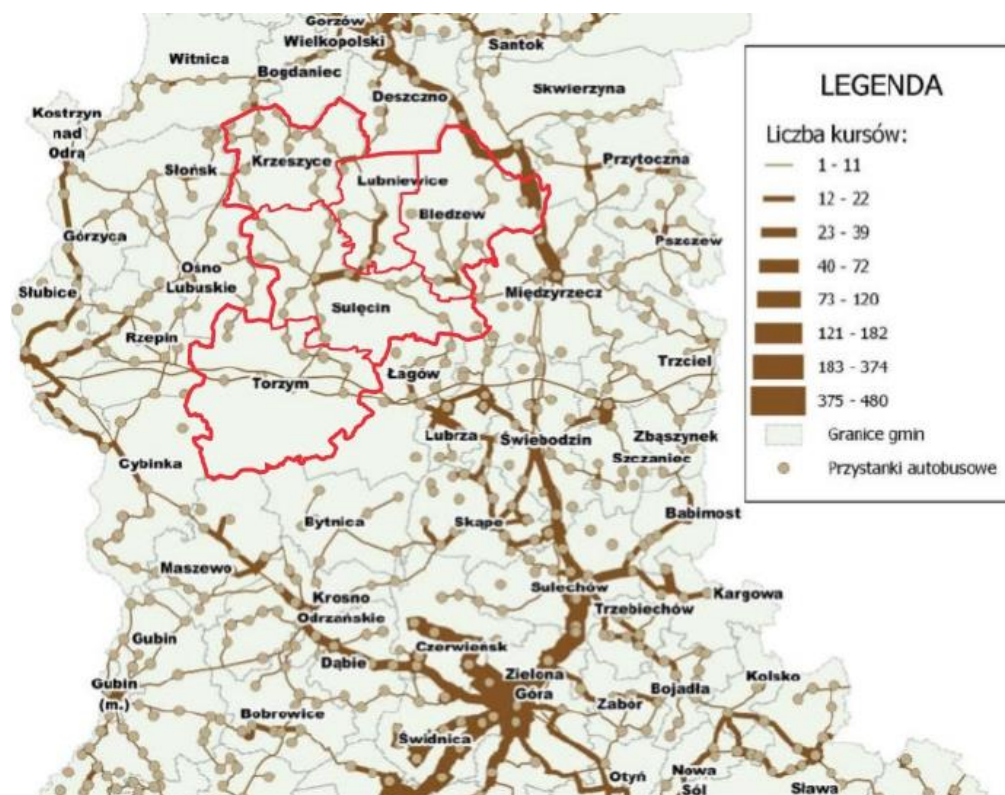
Wszystkie gminy partnerstwa zgodnie z wyznaczonymi Obszarami Strategicznej Interwencji zostały zakwalifikowane jako **obszary wiejskie**. W szczególności gmina - **Bledzew** w badaniu regionalnym uzyskała bardzo niskie wskaźniki, szczególnie dotyczące lokalnej gospodarki.

Wymagają one wsparcia zapobiegającego dalszej marginalizacji, charakteryzujące się niskimi wskaźnikami rozwoju przedsiębiorczości, niezadawalającą dostępnością do usług publicznych, słabą jakością infrastruktury technicznej oraz ograniczoną dostępnością komunikacyjną.

W tych obszarach rekomenduje się podejście zintegrowane w zakresie realizacji wspólnych projektów. Planowane inwestycje w zakresie turystyki, dziedzictwa kulturowego i środowiska oddziałują na obszar całego partnerstwa i są odpowiedzialnością na rozwiązywanie wspólnych problemów.

W zakresie powiązań kolejowych najistotniejsza jest linia kolejowa nr 3 przebiegająca przez Torzym (Warszawa – Berlin – Moskwa) oraz Sulęcín linia kolejowa 364 obsługująca ruch towarowy.

Mapa 5 Liczba kursów autobusowych publicznego transportu zbiorowego



Źródło: Regionalny Program Rozwoju Transportu Województwa Lubuskiego z prognozą rozwoju do roku 2030

Liczba przestanków autobusowych dla publicznego transportu zbiorowego zlokalizowana jest przy głównych szlakach komunikacyjnych, liczba przystanków jak również kursów jest bardzo ograniczona.

Powiązania komunikacyjne pomiędzy gminami partnerstwa dotyczą między innymi dojazdów do pracy, gdzie wśród aktywnych zawodowo mieszkańców Sulęcína 371 osób wyjeżdża do pracy do innych miast, a 1243 pracujących przyjeżdża do pracy spoza gminy – z innych sąsiednich gmin tj. Lubniewice, Torzym, Krzeszyce czy Bledzew. Również Sulęcín jest centralnym ośrodkiem usług edukacyjnych, przemysłowo – handlowych, administracyjnych do których najbliższej jest mieszkańcom gmin Lubniewice, Torzym, Krzeszyce.

Tabela 3 Saldo przyjazdów i wyjazdów do pracy w gminach partnerskich 2021 r.

L.p.	Nazwa gminy	Przyjazdy do pracy	Wyjazdy do pracy	Saldo przyjazdów i wyjazdów
1	Lubniewice	65	200	-135
2	Krzeszyce	50	247	-197
3	Torzym	363	225	138
4	Bledzew	30	369	-339
5	Sulęcín	1243	371	872

Źródło: Opracowanie własne na podstawie danych GUS

Z analizy danych wynika, iż więcej osób wyjeżdża do pracy do gmin sąsiednich i większych aglomeracji oraz stref przemysłowych. Dotyczy to mieszkańców gmin wiejskich, gdzie funkcja przemysłowa nie jest odpowiednio rozwinięta, tylko dwie gminy odnotowały dodatnie saldo tj. gmina Sulęcín, w której ulokowane są duże zakłady pracy oraz Torzým, w którym najwięcej jest małych i średnich firm.

Zarówno Torzým jak i Bledzew posiadają tereny inwestycyjne ulokowane przy głównych szlakach komunikacyjnych, co stwarza warunki do rozwoju gospodarczego i tworzenia miejsc pracy.

O problemach w dostępności komunikacyjnej gmin partnerskich świadczy również siatka połączeń komunikacji publicznej dla wszystkich miejscowości zlokalizowanych na terenie gmin. Z danych wynika, że największy udział w przemieszczaniu się ludności w gminach mają prywatne środki transportu, a następnie transport zbiorowy (publiczny PKS, prywatni przewoźnicy), transport rowerowy i pieszy. Teren partnerstwa objęty jest regularną komunikacją autobusową. Dostęp mieszkańców do komunikacji zbiorowej jest bardzo ograniczony. Mniejsze miejscowości oddalone od dróg powiatowych są **wykluczone komunikacyjnie**. Najlepsze połączenia komunikacyjne mają miejscowości tranzytowe, zlokalizowane przy głównych drogach. W pozostałych miejscowościach i wsiach występuje ograniczona lista połączeń, szczególnie w soboty i niedziele oraz podczas świąt.

1.3 UWARUNKOWANIA ŚRODOWISKOWE

Partnerstwo gmin poprzez swoje położenie i zasoby przyrodnicze ma potencjał do przyciągania nowych mieszkańców, a także utrzymania obecnych. Obszar terenu gmin partnerskich jest urozmaicony. Dużą powierzchnię obszaru gmin partnerskich stanowią tereny leśne **ok 60 %** (75678,3 ha,) z przeważającym udziałem lasów iglastych (borów sosnowych) i jest znacznie większa niż dla województwa lubuskiego, która wynosi 49 %. Determinuje to kierunki kreowania i koncepcji rozwoju na obszarze partnerstwa.

Dla realizacji celów wspólnego rozwoju zasadne jest prowadzenie aktywnej polityki w kierunku rozwoju infrastruktury turystycznej i okołoturystycznej z wykorzystaniem różnych miejsc wypoczynku w sposób zrównoważony np. (na leśnych polanach, wykorzystanie dróg leśnych jako szlaków pieszych i pieszo - rowerowych oraz akwenów wodnych).

Również istotne jest budowanie takich rozwiązań, które ograniczają presję ruchu turystycznego na środowisko przyrodnicze. Na obszarze partnerstwa najbardziej zagrożonymi zasobami naturalnymi jest woda, z turystyką również związana jest duża emisja spalin.

Tabela 4 Kapitał przyrodniczy w gminach partnerskich 2021 r.

L.p.	Nazwa gminy	Lesistość [%]	Dł. ścieżek rowerowych [km]	Liczba największych jezior	Liczba obszarów chronionego krajobrazu
1	Lubniewice	65,80	2,0	6	3
2	Krzyszczycy	49,40	4,2	2	4
3	Torzym	62,40	0,7	5	10
4	Sulęcín	63,50	28,0	9	7
5	Bledzew	55,90	0,00	4	3

Źródło: Opracowanie własne na podstawie danych GUS

Na obszarze partnerstwa skoncentrowane są zasoby wodne, 13 jezior oraz rzeki Warta, Odra, Postomia, Jeziorna, Ilanka, Pliszka. Rzeki obszaru partnerstwa wymagają szczególnej uwagi w zakresie ich czystości i ochrony. Z analizy dokumentów wynika, iż większość z nich nie uzyskuje pożądanego poziomu czystości.

W zakresie zagrożeń powodziowych prawie wszystkie gminy porozumienia znajdują się na obszarze zagrożonym powodzią, z wyłączeniem gminy Lubniewice. Kierunki niezbędnych działań to inwestycje przeciwpowodziowe, między innymi zbiorniki retencyjne oraz zachowanie obszarów szczególnego zagrożenia powodzią w niezmiennym kształcie i zagospodarowaniu, nie należy wprowadzać nowej zabudowy.

Obszar partnerstwa klasyfikuje się jako obszar silnie zagrożony suszą. Niezbędne jest uwzględnianie i stosowanie rozwiązań minimalizujących utratę naturalnej retencji lub spowalniających odpływ odprowadzanych wód i przywracające w możliwym zakresie naturalny, gruntowy charakter ich odpływu oraz nacisk na **rozwój niebieskiej i zielonej infrastruktury**, co przyczyni się do zwiększania odporności gmin na zagrożenia związane ze zmianami klimatu (susza, podtopienia, powodzie „błyskawiczne”).

Istotne potrzeby w tym zakresie to działania dotyczące nowych inwestycji na terenie gmin partnerskich, w kontekście kształtowania stanu zasobów wodnych, przeciwdziałania występowaniu zjawisk ekstremalnych oraz adaptacji do zmian klimatu, w tym:

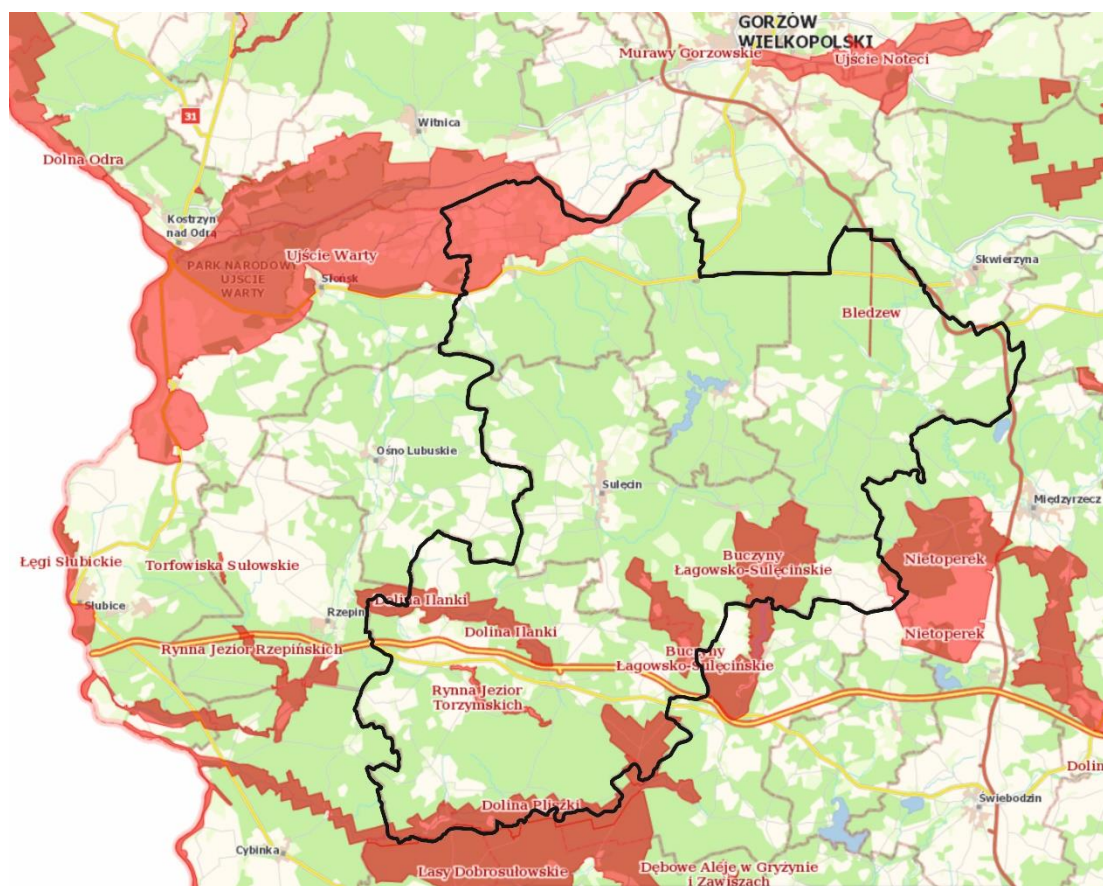
- wprowadzenie i egzekwowanie standardów ochrony zieleni w procesie inwestycyjnym, obejmujących m. in. ograniczenie likwidacji terenów zieleni i wycinki drzew przy realizacji nowych inwestycji,
- unikanie „betonowania” przestrzeni, rozwój błękitno-zielonej infrastruktury,
- stosowanie powierzchni przepuszczalnych, powierzchni ażurowych zamiast szczelnych powierzchni betonowych (place manewrowe, parkingi).
- dobre utrzymanie urządzeń wodnych i infrastruktury towarzyszącej służących zmniejszaniu skutków powodzi i suszy,
- odbudowa i ochrona naturalnego ekosystemu retencjonującego wodę,
- edukacja przyrodnicza i klimatyczna,

Na terenie gmin partnerskich występują następujące formy ochrony przyrody: parki narodowe (1), parki krajobrazowe (2), obszary chronionego krajobrazu (7), rezerваты przyrody (5), stanowiska dokumentacyjne (1), użytki ekologiczne (35), zespoły przyrodniczo – krajobrazowe (1) i pomniki przyrody (138).

przez bory sosnowe. Wśród nich znajdują się rozległe fragmenty lasów bukowych i dąbrów. Występuje tu co najmniej 14 gatunków ptaków z Załącznika I Dyrektywy Ptasiej, 1 gatunek z Polskiej Czerwonej Księgi (PCK) i gatunki prawnie chronione w Polsce. Gniazduje tu powyżej 1 % populacji krajowej puchacza. W stosunkowo wysokim zagęszczeniu występują także: gąsiorek, zimorodek i lerka. W obszarze występują charakterystyczne dla regionu różne odmiany lasów bukowych, jeziora mezotroficzne oraz torfowiska wysokie i przejściowe, a także stabilne populacje gatunków związanych z tymi siedliskami,

- **Nietoperek PLH080003** - gmina Sulęcín 303 ha - Obszar Natura 2000 Dyrektywa siedliskowa. Obszar stanowi ostoję nietoperzy, która obejmuje rozległą sieć starych fortyfikacji podziemnych tj. 30 km żelbetonowych podziemi, 30 - 50 m pod powierzchnią ziemi. Obszar obejmuje najważniejsze zimowisko nietoperzy w środkowej Europie i ich tereny żerowiskowe. Zimuje tu nawet 29500 osobników w 1991 r.; 28870 os. w 2000 r., należących do co najmniej 12 gatunków (w tym 4 gatunki z Załącznika II Dyrektywy Rady 92/43/EWG). Tworzą one część tzw. Międzyrzeckiego Rejonu Umocnionego zbudowanego w latach 1933 - 1945,
- **Dolina Ilanki PLH080009** - gmina Torzym. Specjalny obszar ochrony siedlisk (Dyrektywa Siedliskowa) pow. ogółem 2232,8 ha. Występuje tu duża różnorodność biotopów (w tym 10 rodzajów siedlisk przyrodniczych z Załącznika I Dyrektywy Siedliskowej, zajmujących łącznie 70 % powierzchni ostoi), a zwłaszcza dobrze wykształcone i zachowane siedliska łąkowe. Występują tu liczne gatunki zagrożone i prawnie chronione w Polsce, w tym 7 gatunków zwierząt z Załącznika II Dyrektywy Siedliskowej, 11 gatunków roślin zagrożonych w skali kraju, 18 gatunków roślin chronionych,
- **Dolina Pliszki PLH080011** - gmina Torzym. Specjalny obszar ochrony siedlisk (Dyrektywa Siedliskowa) pow. ogółem 5033,9 ha. Obszar występowania cennych siedlisk przyrodniczych (9 rodzajów siedlisk z Załącznika I Dyrektywy Siedliskowej, w tym priorytetowych lasów łąkowych pokrywających 18 % powierzchni). Duże bogactwo flory (19 gatunków zagrożonych w skali kraju, 22 gatunków chronionych, 27 gatunków rzadkich w skali regionu) i fauny (w tym 5 gatunków z Załącznika II Dyrektywy Siedliskowej, w tym bardzo rzadkiego obecnie w Polsce chrząszcza, jelonka rogacza),

- **Stara Dąbrowa w Korytach PLH080042** - gmina Torzym - specjalny obszar ochrony siedlisk (Dyrektywa Siedliskowa) pow. ogółem 1630,4 ha. Obszar "Stara Dąbrowa w Korytach" obejmuje zwarty fragment lasu położony w południowej części Puszczy Lubuskiej, zwanej inaczej Rzepińską. Leży na piaskach sandrowych wśród wielu naturalnych zbiorników wodnych, w różnych stadiach żyzności i zarastania. Puszcza Lubuska stanowi wielki kompleks leśny obejmujący obszar pomiędzy trzema rzekami: Odrą, Wartą i Obrą. Puszczę odwadniają dwie główne rzeki: Pliszka i Ilanka. Lasy iglaste i liściaste zajmują po 32 % obszaru, lasy mieszane – 36 % powierzchni. Występują tu cenne, stare drzewostany dębowe (ponad 18 % obszaru) z rzadkimi gatunkami chrząszczy ksylofagicznych, w tym liczna populacja jelonka rogacza. Występuje tu 8 typów siedlisk z Załącznika I Dyrektywy Siedliskowej. Z Załącznika II Dyrektywy Siedliskowej stwierdzono tutaj traszkę grzebieniastą niezbyt licznie występującą. Obszar jest istotnym elementem w sieci korytarzy ekologicznych w Polsce zachodniej,
- **Rynna Jezior Torzyskich PLH080073** - specjalny obszar ochrony siedlisk (Dyrektywa Siedliskowa) pow. ogółem 307,3 ha Obszar położony jest w rynnie polodowcowej o długości około 10 km. Rynna ta wypełniona jest ciągiem jezior, torfowisk i lasów co stanowi, że jest to obszar ciekawy nie tylko pod kątem przyrodniczym, ale też pod kątem krajobrazowym. W okolicach Garbicza znajdują się skupienia starych dębów i lip z rzadkimi gatunkami chrząszczy: jelonkiem rogaczem (*Lucanus cervus*) i pachnicą dębową (*Osmoderma eremita*). Jednocześnie obszar stanowi miejsce lęgów m. in. takich gatunków ptaków jak: żuraw, dzięcioł czarny, gągoł, zimorodek, błotniak stawowy, wodnik oraz stanowi ważny obszar żerowania bielika,



Mapa 7 Gminy Partnerstwa Obszar Natura 2000 Źródło: <https://geoserwis.gdos.gov.pl/mapy/>

Uwarunkowania przyrodnicze i krajobrazowe sprzyjają rozwojowi różnych form aktywności turystycznej w tym agroturystyki i turystyki weekendowej oraz aktywnego wypoczynku mieszkańców.

Do bogactw gmin partnerstwa należy zaliczyć bardzo dobrej jakości, czystości i w smaku wodę pitną, która pochodzi z podziemnych źródeł. Ponadto występują wspaniałe warunki do agroturystyki, cisza, spokój oraz małe zaludnienie, co sprawia, że mieszkańcy czy turyści znajdą tutaj odpoczynek i ukojenie.

Na dbałość o zasoby przyrodnicze i środowisko ze strony władz gmin partnerskich, miały wpływ podjęte w ostatnich latach kompleksowe działania, tj. realizacja inwestycji w zakresie gospodarki wodno - ściekowej i zagospodarowania odpadów oraz ochrony powietrza. Przyniosły one wymierne efekty w postaci wysokiego stopnia zwodociągowania gmin partnerstwa, tj. ok. 94 %. Zacznie gorzej wygląda wskaźnik skanalizowania - 64 % oraz gazyfikacja gmin ok. 15,80 %.

Długość czynnej sieci kanalizacyjnej na terenie gmin partnerstwa wynosi 166,20 km, przy czym liczba korzystających z niej 21441 osób, co oznacza, że 64 % ludności ma dostęp do kanalizacji. Sieć kanalizacyjna wymaga dalszej rozbudowy w celu ochrony środowiska oraz dalszej rozbudowy mieszkaniowej.

W sektorze gospodarki odpadowej gminy przynależą do Celowego Związku Gmin CZG - 12, z siedzibą w Długoszynie (gm. Sulęcín). W Gminie Bledzew wykonawcą zadania polegającego na odbiorze odpadów komunalnych jest Zakład Usług Komunalnych Sp. z o.o. w Sulęcínie. Analiza danych pokazuje, że z każdym rokiem produkowanych i odbieranych jest coraz więcej odpadów komunalnych. Gospodarka odpadami jest dobrze prowadzona na obszarze gmin z możliwością jej dalszego rozwoju zgodnie z założonymi celami w dokumentach planistycznych. Każda z gmin realizuje gminny program usuwania azbestu i wyrobów zawierających azbest – oczyszczając teren gminy z azbestu oraz usuwając wyroby zawierające azbest. Środki na ten cel pochodzą z budżetów gminnych bądź ze środków celowych WFOŚ.

Kolejną cechą charakterystyczną dla gmin partnerstwa jest ich charakter rolniczy. Grunty rolne zajmują ok. 25 % [31266,12 ha] powierzchni i charakteryzują się dużą różnorodnością. Na obszarze gmin partnerstwa przeważają gleby IV i V klasy. Gleby klasy najlepszej, czyli I – II jest niewiele – to zaledwie 15 ha, gleby klasy III zajmują ok. 2207 ha i głównie znajdują się w gminie Sulęcín, Lubniewice, Krzeszyce.

Gospodarstwa rolne gmin nastawiają się głównie na produkcję zbóż, a w szczególności żyta i jęczmienia jak również warzyw oraz na hodowli trzody chlewnej, bydła i drobiu. Rolnictwo w gminach charakteryzuje się znacznym rozdrobnieniem gospodarstw rolnych, tylko 0,7 % gospodarstw posiada powierzchnię w granicach do 1 ha, 41 % to gospodarstwa od 1 do 5 ha, są to gospodarstwa małe. Blisko 21 % stanowią gospodarstwa o wielkości 5 – 10 ha, w granicach od 10 do 15 ha jest gospodarstw 6 %, natomiast, aż 29 % to gospodarstwa większe, o powierzchni powyżej 15 ha.

Jakość powietrza na terenie gmin partnerskich kształtuje się podobnie jak na obszarze całego powiatu sulęcínskiego oraz międzyrzeckiego i jest dobra. Wszystkie gminy posiadają Plan Gospodarki Niskoemisyjnej, którego celem jest wskazanie kierunków poprawy jakości powietrza poprzez redukcje zanieczyszczeń w tym CO₂ oraz

ograniczenie energii finalnej. Do głównych źródeł zanieczyszczeń należą: lokalne kotłownie i paleniska domowe, ciągi komunikacyjne (m. in. transport drogowy), zakłady przemysłowe, tereny i obiekty rolnicze. Przekroczenia wartości emisji szkodliwych zanieczyszczeń występują w miesiącach jesienno - zimowych oraz wzdłuż ciągów komunikacyjnych (dróg tranzytowych).

1.4 STAN OPRACOWAŃ PLANISTYCZNYCH

Najważniejszym dokumentem planistycznym każdej z gmin związanego partnerstwa jest Studium Uwarunkowań i Kierunków Zagospodarowania Przestrzennego obejmujące obszar całej gminy.

Celem rozwoju przestrzennego gmin partnerstwa jest uzyskanie takiej struktury funkcjonalno - przestrzennej, która w harmonijny i zrównoważony sposób wykorzysta istniejące walory przyrodniczo - krajobrazowe i kulturowe oraz własne zasoby dla potrzeb zrównoważonego rozwoju oraz poprawy warunków życia mieszkańców.

Z kolei aktami prawa miejscowego regulującymi planowanie przestrzenne są miejscowe plany zagospodarowania przestrzennego. W 2021 r. miejscowymi planami zagospodarowania przestrzennego objętych było zaledwie 2,9 % powierzchni gmin partnerskich. Stan ten poprawia się bardzo powoli, a nowe plany powstają sporadycznie.

Stwierdzić można, że dynamika sporządzania opracowań planistycznych w postaci planów miejscowych jest niska (okres w latach 2000 -2022). Niski odsetek powierzchni objętej planami miejscowymi stanowi słabą stronę gmin porozumienia, co ma wpływ na realizację przemysłanej gospodarki przestrzennej

Strefa Funkcjonalna

Przestrzeń i środowisko



Wnioski dla Partnerstwa

- Partnerstwo gmin znajduje się na skrzyżowaniu ważnych szlaków kumulacyjnych – ruch tranzytowy w kierunku granicy odbywa się DK 92, DK22,DK24 A2,
- Wewnętrzny układ komunikacyjny wymaga modernizacji dróg, ulic, placów, parków, chodników, zjazdów oraz brak dróg rowerowych łączących większe miejscowości,
- Opracowanie i realizacja koncepcji dróg ścieżek i szlaków rowerowych na obszarze partnerstwa,
- Dogodne warunki do dalszej rozbudowy obszarów aktywności turystycznej w sposób zrównoważony,
- Ze względu na uwarunkowania przyrodnicze partnerstwo ma potencjał do rozwoju rolnictwa ekologicznego, przetwórstwa i przechowalnictwa rolno - spożywczego,
- Dla zachowania czystego środowiska niezbędna jest dalsza rozbudowa infrastruktury wodno - kanalizacyjnej,
- Niezbędne jest wzmocnienie działań w zakresie zachowania bioróżnorodności i adaptacji do zmian klimatu,
- Niezbędny jest dalszy rozwój infrastruktury zieleni, rozwój naturalnej retencji i błękitno-zielonej infrastruktury,
- Duża lesistość obszaru gminy, sieć hydrograficzna, uwarunkowania klimatyczne, powodują dogodne warunki do rozwoju turystyki, agroturystyki, rekreacji, turystyki pieszej, rowerowej, konnej i wodnej,
- Potencjał do rozwoju – głównych ośrodków gminnych i miast jako wiodących ośrodków mieszkalnych, usługowych i gospodarczych,
- Słabe zagospodarowanie przestrzeni miejsko-wiejskiej na potrzeby mieszkańców i turystów.

I.2. WNIOSKI Z DIAGNOZY SYTUACJI GOSPODARCZEJ

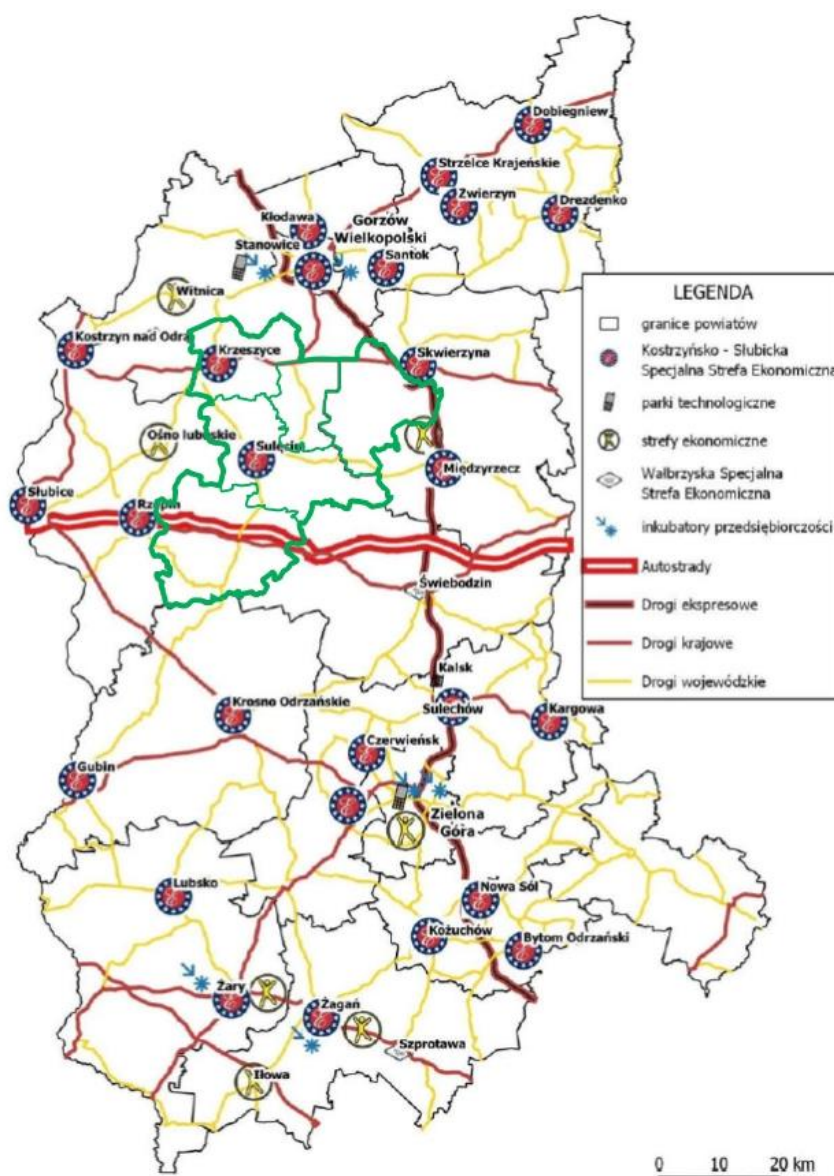
2.1 PRZEDSIĘBIORCZOŚĆ

Rozwój sektora gospodarczego jest wiodącym kierunkiem rozwoju gmin partnerskich. Dogodne położenie komunikacyjne sprzyja lokowaniu działalności nastawionej na eksport produktów oraz inwestycje związane z logistyką i magazynowaniem. Zbyt mało działań jest w kierunku promocji i wspierania przedsiębiorczości w gminach partnerskich (tej najmniejszej, czyli mikro i małych firm) i dostępnych terenów inwestycyjnych.

Nie ma punktu/ów obsługi inwestora - eksportera, słabo rozwinięta jest współpraca z Instytucjami Otoczenia Biznesu, żadna z regionalnych instytucji nie posiada tutaj swojego oddziału, nie prowadzi działań na tym obszarze, również we współpracy z administracją samorządową. Gminy pełnią rolę ośrodków wspierania przedsiębiorczości lokalnej, jednak w bardzo ograniczonym zakresie, przede wszystkim ze względu na brak odpowiednich środków, kompetencji i potencjału kadrowego. Nie mają również wypracowanych standardów współpracy czy narzędzi i sprawdzonych form wsparcia.

Na obszarze Partnerstwa zlokalizowane są podstrefy Kostrzyńsko - Słubickiej Specjalnej Strefy Ekonomicznej (Gmina Sulęcín - 10,3 ha, Gmina Krzeszyce - 8 ha). Specjalne Strefy Ekonomiczne stanowią atrakcyjne miejsce dla inwestorów zagranicznych i krajowych. Wyposażone są zazwyczaj w infrastrukturę techniczną, a na ich obszarze obowiązują udogodnienia związane ze zwolnieniem z podatku CIT. Tereny te zdecydowanie zwiększają atrakcyjność inwestycyjną partnerstwa gmin. Ponadto w gminie Sulęcín zlokalizowana jest również Sulęcínska Strefa Przemysłowa w Długoszynie, o powierzchni (maks. dostępna pow.): 74,82 ha. Jest to strefa samorządowa, w obrębie której inwestorzy mogą liczyć na zwolnienia z podatków lokalnych.

Mapa 8 Strefy ekonomiczne, inkubatory przedsiębiorczości, parki technologiczne na obszarze partnerstwa gmin



Źródło: Regionalny Program Rozwoju Transportu Województwa Lubuskiego z prognozą rozwoju do roku 2030

Na koniec roku 2021 r. na obszarze partnerstwa były zarejestrowane 3089 podmioty co stanowi zaledwie 2,5 % wszystkich podmiotów gospodarczych w woj. lubuskim.

Tabela 5 Przyrost podmiotów gospodarczych 2017 - 2021 w gminach porozumienia

L.p.	Nazwa gminy	Liczba podmiotów gospodarczych [2021]	Liczba podmiotów gospodarczych [2017]	Przyrost w okresie 5 lat [%]
1	Lubniewice	323	302	6,5
2	Krzeszyce	504	436	13,52
3	Torzym	563	488	8,9
4	Bledzew	334	300	10
5	Sulęcina	1392	1252	10

Źródło: Opracowanie własne na podstawie danych GUS

Zdecydowanie najwięcej podmiotów posiada gmina Sulęcín, Torzym oraz Krzeszyce. Wskaźnik dynamiki wzrostu na przestrzeni analizowanego okresu 5 lat wynosi 111 co oznacza, iż uwidacznia się wskaźnik lekkiego wzrostu. Największą dynamikę wzrostu przedsiębiorczości osiągnęła gmina **Krzeszyce** i jest ona w średniej dynamice wzrostu [115], naj słabiej wygląda gmina Lubniewice [106] oraz gmina Torzym [109] co oznacza mimo, iż osiągnęły przyrost to jego dynamika w analizowanym okresie jest słaba.

Ponad połowa przedsiębiorstw zarejestrowana jest na terenie głównych miejscowości gminnych oraz przy głównych szlakach komunikacyjnych (**61 %** całości).

Zdecydowanie dominują mikroprzedsiębiorstwa zatrudniające do 9 pracowników w sektorach związanych z budownictwem, handlem, przetwórstwem przemysłowym, pozostałą działalnością usługową, transportem i gospodarką magazynową, obsługą rynku nieruchomości oraz rolnictwem, leśnictwem, łowiectwem i rybactwem, co stanowi **96,24 %** wszystkich podmiotów gospodarczych w partnerstwie gmin. Przedsiębiorstwa zatrudniające od 10 do 49, czyli małe firmy oraz przedsiębiorstwa zatrudniające od 50 do 249 czyli firmy średnie, to tylko niewielki odsetek stanowiący odpowiednio ok. 3,08 % oraz ok. 0,58 %. Duże podmioty stanowią 0,09 % wszystkich podmiotów gospodarczych w gminach porozumienia.

Aktywność gospodarcza jest nie wielka, problemem jest dostępność do środków finansowych na inwestycje, brak stałej współpracy z Instytucjami Otoczenia Biznesu, odpowiedniej oferty szkoleniowej i doradczej, przygotowanej kadry urzędniczej. W gminach porozumienia również brakuje wysoko płatnych miejsc pracy oraz wykwalifikowanych specjalistów, co ogranicza atrakcyjność osiedleńczą tych gmin.

2.2. FUNKCJA TURYSTYCZNA W GOSPODARCE

Kolejnym atutem jest możliwość rozwoju funkcji turystycznej, jednak istniejąca infrastruktura turystyczna na obszarze gmin partnerskich jest ograniczona oraz w nie najlepszym stanie. Brakuje miejsc wypoczynku, ścieżek rowerowych i atrakcyjnych szlaków/tras turystycznych, spójnych, połączonych ze sobą, a także obiektów gastronomicznych i noclegowych, parkingów, toalet, zagospodarowania miejsc rekreacyjnych (m. in. mała infrastruktura, miejsca odpoczynku czy biwakowania, również dla rowerzystów).

Mapa 9 Sieć dróg rowerowych na obszarze partnerstwa



Źródło: Polityka Rowerowa Województwa Lubuskiego 2030

W gminach partnerstwa łączna liczba dróg rowerowych wynosi **34,9 km**, co stanowi ok. 3,7% w skali całego województwa. Według dostępnych danych łączna długość dróg rowerowych w woj. lubuskim wynosi **947,12 km**.³ Najwięcej dróg rowerowych posiada powiat nowosolski i jest ich 141,89 km, następnie powiat żarski 120,55 km, powiat zielonogórski 102,66 km, Zielona Góra 97,67 km, powiat gorzowski 91,15 km, Gorzów Wlkp. 64,40 km.

W województwie lubuskim jest 3374,31 km szlaków i tras rowerowych, zaś ich gęstość to odpowiednio 1,46 km/ 100 km² oraz 5,21 km/ 100 km².⁴

Najdłuższą sieć szlaków i tras rowerowych posiadają powiaty międzyrzecki (645,93 km), gorzowski (449,88 km) oraz strzelecko - drezdenecki (362,38 km), a najmniejszą obszary miejskie Gorzowa Wielkopolskiego (59,35 km), Zielonej Góry (13,18 km) oraz powiat wschowski (52,55 km). Pomimo, że Gorzów Wielkopolski zaliczany jest do miast z najkrótszą siecią szlaków rowerowych, to ich sieć należy do najgęstszych w całym województwie (8,97 / 100 km dróg).

W ramach przeprowadzonej inwentaryzacji dróg i szlaków rowerowych na obszarze partnerstwa gmin ich długość wynosi około 371,30 km.

³ Polityka Rowerowa Województwa Lubuskiego 2030 str. 35

⁴ J. w.

Infrastruktura turystyczna i rekreacyjna powinna odpowiadać na potrzeby odbiorców i być dostosowana do formy uprawianej czy preferowanej formy turystyki. Aby dotrzeć do potencjalnych zainteresowanych odpoczynkiem w gminach partnerstwa, niezbędne są również działania promocyjne, informujące o walorach i ofercie gminy. W tych działaniach oprócz zaangażowania gminy ważne jest włączenie interesariuszy, organizacji społecznych czy przedsiębiorców jak i samych mieszkańców.

Nieodłącznym elementem rozwoju turystyki jest też baza noclegowa i gastronomiczna, w tym całoroczna a nie tylko sezonowa. Z analizowanych danych wynika, że na terenie gmin partnerskich funkcjonują **24 turystyczne obiekty noclegowe** posiadające całoroczne miejsca noclegowe w **liczbie 1173. Liczba hoteli / moteli 4 szt.**

Liczba placówek gastronomicznych w obiektach noclegowych - 15 szt., w tym restauracja - 5 szt. Na tle gmin partnerskich najlepiej wypada gmina Lubniewice i Torzym, najgorzej gmina Krzeszyce i Bledzew.

Tabela poniżej wskazuje, że największy przyrost dotyczący miejsc noclegowych jest w Lubniewicach. W Bledzewie i Krzeszycach w zasadzie bez zmian. Bledzew zanotował spadek w roku 2021 w stosunku do roku 2020. Spadek w stosunku do poprzedniego roku (2020 / 2021) zanotował również Sulęcín oraz Torzym.

Najprawdopodobniej ma to związek z pandemią COVID - 19, która ograniczyła ruch turystyczny i wpłynęła za zmianę zachowań i preferencje turystów w zakresie wyboru destynacji oraz sposobu uprawiania turystyki. W marcu 2020 roku liczba osób w skali kraju korzystających z turystycznych obiektów noclegowych w porównaniu z marcem 2019 roku była niższa o 65 %.⁵

Turystyka krajowa, lokalna, zorientowana na ofertę agroturystyczną w okresie pandemii COVID - 19 cieszyła się dużą popularnością.

Lubniewice i Torzym są liderami wśród gmin partnerstwa w obszarze dot. turystów zagranicznych (głównie z Niemiec).

W przypadku Torzymia zauważalny jest jednak spadek w okresie przypadającym na pandemię COVID - 19. Torzym jest gminą tranzytową, co wpływa na tak dużą liczbę

⁵ Źródło: Turystyka w Polsce w obliczu pandemii COVID - 19.

turystów zagranicznych, do tego od 2018 czynny jest największy w tej części Polski park rozrywki Majaland Kownaty, który przyciąga turystów nie tylko z Polski.

Tabela 6 Dynamika liczby miejsc noclegowych całorocznych (rok poprzedni = 100) na terenie gmin partnerstwa

Nazwa	ogółem				
	2017	2018	2019	2020	2021
	[-]	[-]	[-]	[-]	[-]
Bledzew	27,4	100,0	100,0	325,0	100,0
Krzeszyce	100,0	100,0	100,0	100,0	100,0
Lubniewice	80,3	83,2	104,7	54,1	213,9
Sulęcín	169,7	130,0	97,4	109,9	77,1
Torzým	87,9	53,6	100,0	120,7	98,8

Źródło: GUS - BDL

Tabela 7 Miejsca noclegowe w hotelach, motelach, pensjonatach i innych obiektach hotelowych na 1000 mieszkańców (dane powiatowe)

Gmina	2017	2018	2019	2020	2021	Różnica	Wartość zmiany %
Bledzew	9	9,5	10,11	9,9	9,13	0,13	1,44
Krzeszyce	22,84	15,71	15,27	17,03	14,83	-8,01	-35,07
Lubniewice	22,84	15,71	15,27	17,03	14,83	-8,01	-35,07
Sulęcín	22,84	15,71	15,27	17,03	14,83	-8,01	-35,07
Torzým	22,84	15,71	15,27	17,03	14,83	-8,01	-35,07

Źródło: monitorrozwoju.pl

Uczestnicy konsultacji w każdej z gmin potwierdzali znaczenie i potencjał posiadanych zasobów, jednocześnie wskazując na konieczność poprawy infrastruktury turystycznej, bazy noclegowo - gastronomicznej, promocji tych zasobów, aby były one bardziej konkurencyjne i obecne w świadomości mieszkańców i turystów, również tych spoza regionu lubuskiego.

Położenie gmin Partnerstwa w regionie jest bardzo dobre, z powodu dostępności autostrady A2, drogi S3 czy dróg krajowych. To obszar przygraniczny, co wzmacnia jego atrakcyjność dla turystów zagranicznych, w szczególności z Niemiec. Rozwój turystyki wymaga jednak inwestycji w infrastrukturę, która zwiększy dostępność wielu atrakcji, często mało znanych, a także zasobów przyrodniczych i zapewni możliwość korzystania z uroków przyrody czy krajobrazu.

Oprócz inwestycji w infrastrukturę dla ruchu turystycznego (trasy, ścieżki rowerowe, pomosty, dostęp do plaży, wiaty dla turystów, infrastruktura rowerowa, itp.) ważna jest

również baza noclegowa i gastronomiczna, różnorodna, adekwatna do potrzeb, możliwości i wymagań turystów, możliwa do wykorzystania również przez cały rok, nie tylko sezonowo. Wszystkie gminy na terenie Partnerstwa posiadają odpowiednie zasoby do współpracy w tym zakresie, co w zasadzie do tej pory nie miało miejsca, pomimo sprzyjających warunków.

2.3 ODNAWIALNE ŹRÓDŁA ENERGII

Każda z gmin partnerstwa posiada Plany Gospodarki Niskoemisyjnej, które określają kierunki rozwoju i zadania do realizacji w zakresie efektywności energetycznej, obniżenia emisji szkodliwych zanieczyszczeń w tym z transportu oraz uwarunkowania i potrzeby do budowy Odnawialnych Źródeł Energii.

Z diagnozy wynika, iż większa część mieszkańców gmin partnerskich wykorzystuje paliwa stałe (węgiel ok. 66 %), następnie gaz (ok. 25 %) do ogrzewania budynków. Infrastruktura użyteczności publicznej stopniowo jest modernizowana energetycznie i wymieniane są źródła ciepła ze wspomaganiem OZE. Założono wzrost wykorzystania energii z OZE średnio ok. 10 % w gminach partnerskich.

Z danych wynika, iż instalacje OZE występują na obszarach miejskich i w głównych miejscowościach gminnych. Występują trzy typy instalacji: kolektory słoneczne, pompy ciepła i fotowoltaika. Nie zinwentaryzowano farm fotowoltaicznych powyżej 1 MW. W gminie Bledzew jest jedna farma fotowoltaiczna do 1 MW.

Największe potrzeby w zakresie efektywności energetycznej i OZE ma gmina Torzym. Wykorzystanie tych instalacji jest niewielkie w gminie, w tym również w obiektach infrastruktury użyteczności publicznej.

Pomimo bardzo niskiego stopnia wykorzystania OZE na terenie gmin partnerskich, znaczna część mieszkańców planuje montaż takich instalacji. Zainteresowani są głównie mieszkańcy budynków jednorodzinnych z terenów wiejskich. Mieszkańcy planują wykorzystanie głównie instalacji solarnych oraz fotowoltaicznych.

Na terenie gmin porozumienia funkcjonuje osiem małych elektrowni wodnych (MEW):

- MEW w km 29+780 rzeki Postomia w Sulęcinie, przy ul. Młyńskiej na dz. nr 450/6,
- urządzenia wodne dla potrzeb MEW na rzece Postomia w km 16+630 na dz. nr 298 w m. Trzebów,
- MEW w m. Ostrów dla celów energetycznych w km 38+416 rzeki Postomia,
- MEW w km 0+923 rzeki Postomia w m. Krzeszyce,

- MEW w km 27+538 rzeki Postomia w m. Sulęcín,
- MEW Wałdowice - Lubna w km 12+500 w m. Rogi,
- elektrownia na rzece Lubniewka w m. Lubniewice,
- MEW J. Ferens - Postomia w km 1+765 w m. Krzeszyce.

2.4 SPOŁECZEŃSTWO INFORMACYJNE - E - USŁUGI W ADMINISTRACJI

W każdej gminie w ramach zawiązanego partnerstwa działa elektroniczna Platforma Usług Administracji Publicznej (ePUAP). System jest ogólnopolską platformą teleinformatyczną, za pomocą której jednostki administracji publicznej oraz instytucje publiczne (zwłaszcza podmioty wykonujące zadania zlecone przez państwo) będą mogły świadczyć swoje usługi obywatelom drogą elektroniczną.

W najbliższych latach podmioty publiczne staną więc przed nie lada wyzwaniem związanym z przyjmowaniem, gromadzeniem i archiwizacją korespondencji elektronicznej. Należy przy tym pamiętać, że wszystkie te działania muszą odbywać się zgodnie z przepisami kancelaryjno - archiwalnymi, w szczególności z rozporządzeniem w sprawie instrukcji kancelaryjnej oraz ustawą o zasobie archiwalnym i archiwach. **System EZD RP** adresuje te wyzwania, przez co staje się naturalną drogą cyfrowego rozwoju każdej placówki.

Gminy będą realizowały inwestycje związane z wdrożeniem systemu EZD (elektroniczne zarządzanie dokumentacją). Najistotniejsze potrzeby w tym zakresie dotyczą szkoleń pracowników, wyposażenia oraz usług związanych z wdrożeniem systemu EZD.

Cyfryzacja usług administracji samorządowej jest na podstawowym poziomie i wymaga dalszych działań rozwojowych w kierunku społeczeństwa informacyjnego i stworzenia szerokiego zakresu e - usług publicznych dla mieszkańców.

2.5 FINANSE GMIN POROZUMIENIA

Dla przedstawienia możliwości finansowania rozwoju, przeanalizowano stan finansów gmin partnerstwa. Z powyższego obrazu wynika, iż gmina Bledzew i Sulęcín posiadają największe inwestycje w ostatnim czasie. Dla tych gmin również odnotowano największy wzrost wydatków - Bledzew (ok. 46 %) w okresie porównawczym 2020 - 2021. Najmniej

inwestują gmina Lubniewice i Torzym, dla uzasadnienia gmina Lubniewice realizowała plan naprawczy do roku 2020, który ograniczał wydatki inwestycyjne do minimum.

W każdej z gmin największą pozycję wydatków stanowi Dział - Oświata i wychowanie, średnio stanowią one 28 % całego budżetu gminy. Kolejnymi pozycjami są administracja, gospodarka komunalna, transport łączność oraz pomoc społeczna.

Dochody z tytułu udziału JST we wpływach budżetu państwa z podatku dochodowego od osób fizycznych (PIT) stanowią istotną część dochodów własnych gmin. Kwota wpływów do budżetu JST z udziałów we wpływach budżetu państwa z PIT jest pochodną dochodów osiągniętych przez mieszkańców z tytułu aktywności gospodarczej, pracy, świadczeń społecznych i z majątku. Dla gmin partnerskich największy dochód z tego tytułu ma gmina Sulęcín i Lubniewice.

Z kolei dochody z tytułu podatku dochodowego od osób prawnych (CIT) są pochodną dochodów osiągniętych przez osoby prawne. Wartość udziału określa się dla dochodów wszystkich podmiotów gospodarczych prowadzących działalność na terenie JST proporcjonalnie do zatrudnionych lokalnie pracowników. Dla gmin partnerskich największy dochód z tego tytułu ma gmina Sulęcín, Lubniewice i Torzym.

Strefa Funkcjonalna

Strefa Gospodarcza



Wnioski dla Partnerstwa

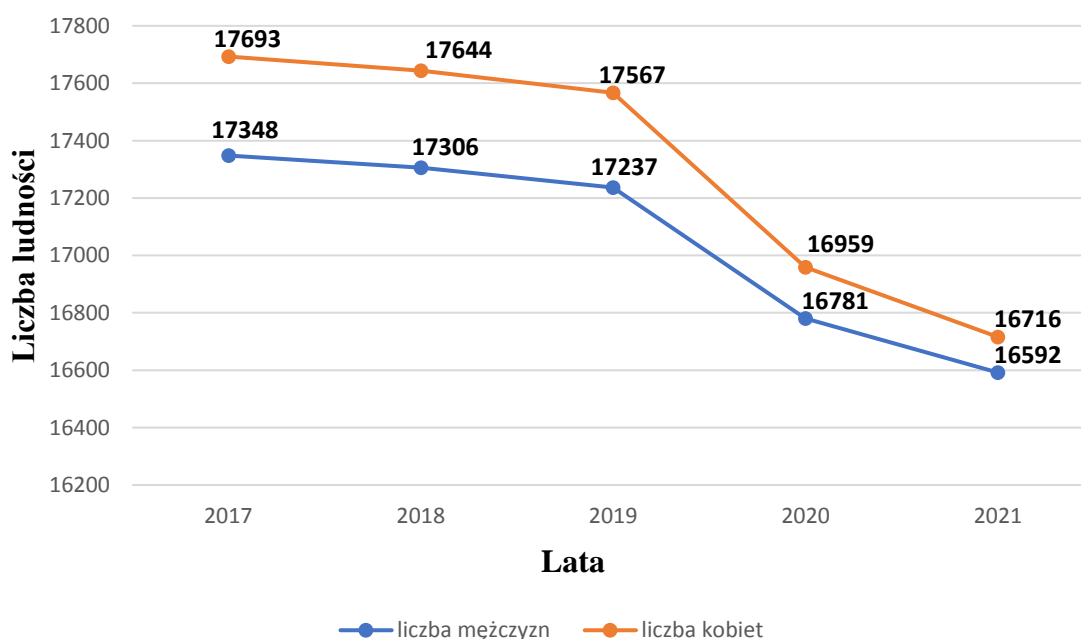
- Aktywność gospodarcza mieszkańców systematycznie się poprawia jednak, jest ona nadal na niskim poziomie wzrostu,
- Sektor turystyki jest ważnym elementem rozwoju dla lokalnej gospodarki i rynku pracy,
- Na obszarze gmin są wydzielone i uzbrojone lub częściowo uzbrojone strefy aktywności gospodarczej o dobrej lokalizacji,
- Słaba współpraca z Instytucjami Otoczenia Biznesu oraz promocja walorów gospodarczych gmin partnerstwa,
- Stopień skanalizowania gmin wynosi ok. 64%, co wymaga dalszych prac w zakresie atrakcyjności osiedlania się i ochrony wód,
- W gminach brakuje instalacji OZE, jest duże zapotrzebowanie na inwestycje w zakresie oszczędności energetycznej,
- Potencjał do budowania społeczności energetycznej - klastry energii, spółdzielnie energetyczne,
- Jakość infrastruktury turystycznej i rekreacyjnej na niskim poziomie, wymaga modernizacji dostosowania do potrzeb turystów i mieszkańców,
- Brak dostępu do wysoko płatnych miejsc pracy, brak wysoko wykwalifikowanych specjalistów,
- Brak alternatywnych form komunikacji - dróg rowerowych i ścieżek rowerowych,
- Słaba cyfryzacja usług administracyjnych w gminach.

I.3. WNIOSKI Z DIAGNOZY SYTUACJI SPOŁECZNEJ

3.1 DEMOGRAFIA

We wszystkich gminach powiatu sulęcińskiego oraz międzyrzeckiego odnotowuje się spadek liczby ludności, w analizowanym okresie 5 lat spadek ten wynosił 1349 osób co stanowi 3,80 % w powiecie międzyrzeckim wynosił 4,41 %. W przeciągu ostatnich 5 lat (2017 – 2021) liczba ludności ogółem w gminach partnerstwa zmniejszyła się o 1733 osób, co stanowi ok. 5 % i jest to znacznie więcej od woj. lubuskiego 3,08 %. Największy ubytek ludności w analizowanym okresie miała gmina **Bledzew** 9,5 %.

Największy ubytek mieszkańców odnotowano w latach od 2019 do 2021. W tym okresie ubytek mieszkańców wyniósł 1496 [4,30 %]. Powodem mogła być pandemia COVID - 19 i związana z tym zwiększona liczba zgonów.



Wykres nr 1 Gminy porozumienia międzygminnego – zaludnienie w latach 2017 – 2022 r. według płci.

Źródło: Opracowanie własne GUS 2023

Wskaźnik dynamiki zmian liczby ludności w gminach partnerstwa w okresie 5 lat wynosi [95], natomiast dynamika dla gminy Bledzew wynosi [90,50], co oznacza, że zmiana była najbardziej odczuwalna w tej gminie. Z przedstawionych danych, również gmina Bledzew odnotował najniższy przyrost naturalny - 50 w 2021 r.

Dynamika zgonów w analizowanym okresie była największa dla gminy Lubniewice [196] oraz Bledzew [175], co przewyższa wartość dla woj. lubuskiego [34]. Natomiast dynamika urodzeń była największa dla gminy **Krzeszyce** [128], najmniejsza dla gminy Bledzew [52] oraz Sulęcín [54].

Saldo migracji było znaczące dla gminy Sulęcín i wynosiło [- 96], pozytywne saldo migracji uzyskuje gmina **Lubniewice** [24] oraz gmina Krzeszyce [6], co oznacza, że więcej osób osiedla się w gminie niż z niej się wyprowadza.

Struktura mieszkańców według wieku przejawia symptomy starzenia się ludności, co jest również charakterystyczne dla powiatu międzyrzeckiego, sulęcińskiego jak i województwa lubuskiego. Współczynnik obciążenia demograficznego osobami starszymi zwiększa się, a jego dynamika w analizowanym okresie wynosi [124], co oznacza, że co roku zwiększa się grupa poprodukcyjna w gminach partnerstwa. Ma to swoje konsekwencje, m. in. w postaci konieczności zmiany profilu usług publicznych i społecznych oraz sposobu ich świadczenia, z uwzględnieniem potrzeb osób starszych czy niepełnosprawnych oraz osób ze specjalnym potrzebami.

Natomiast dynamika zmian w grupie produkcyjnej zmniejsza się i wynosi [94] co oznacza, iż zmniejsza się liczba osób w grupie produkcyjnej. W analizowanym okresie grupa przedprodukcyjna jest w dynamice lekkiego wzrostu i wynosi [103]. Dane są porównywalne z wartościami dla woj. lubuskiego.

Tabela 8 Udział ludności wg ekonomicznych grup wieku w % ludności ogółem gmin porozumienia

Grupy wieku	Jedn. miary	2017	2018	2019	2020	2021
Przedprodukcyjna	%	18,5	18,5	18,3	19,2	19,1
Produkcyjna	%	62,4	61,7	61,2	59,5	59,0
Poprodukcyjna	%	19,1	19,8	20,5	21,3	21,9

Źródło: GUS 2023 www.bdl.stat.gov.pl

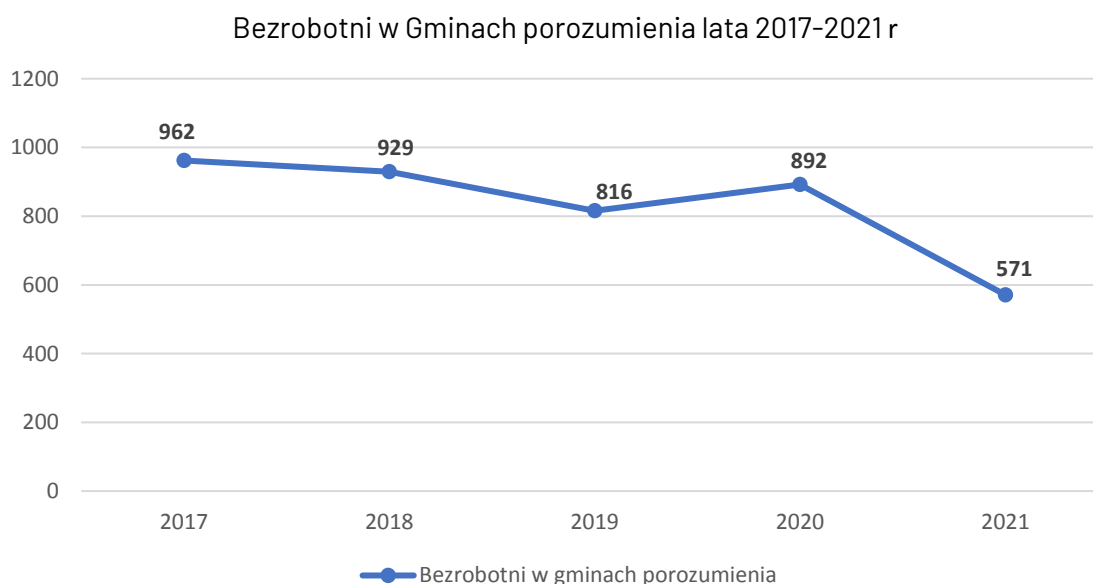
Ludność w gminach partnerstwa w 2021 r. wynosi 33 308 i stanowi 3,38 % ludności w woj. lubuskim. Na 1 km² powierzchni gmin partnerskich przypada 26 mieszkańców, w głównych miejscowościach gminnych i miastach mieszka 51 % wszystkich mieszkańców. Gęstość zaludnienia jest więc niższa od średniej województwa (odpowiednio: 72 osoby / km²). Współczynnik występujący w gminach partnerstwa jest charakterystyczny dla gmin miejsko - wiejskich.

3.2 RYNEK PRACY

W latach 2017-2021 zauważalny jest malejący trend dotyczący osób pracujących w gminie Lubniewice i Torzym, lekki wzrost odnotował Sulęcín (24 osoby), a znaczący wzrost Krzeszyce (32 osoby) i jest to więcej niż dla woj. lubuskiego gdzie wzrost wynosi 10 osób. W gminach partnerstwa liczba osób bezrobotnych zmniejsza się w ciągu 5 ostatnich lat o 41 %, w roku 2020 liczba wynosiła 892 osoby, spadła o 36 % w stosunku do roku 2021. Na koniec 2021 roku bezrobotnych zarejestrowanych było 571 osób, w tym 299 kobiet. Osób długotrwale bezrobotnych zarejestrowanych było 274. Największa część osób bezrobotnych stanowiła grup 50+ (205 osób).

W analizowanym okresie mamy wyraźne spadki, oprócz grupy wiekowej 50+. Wiąże się to z poprawą sytuacji na rynku pracy, ale i zmianami demograficznymi we wszystkich gminach, w regionie i kraju. Integracja społeczna i zawodowa mieszkańców w najtrudniejszej sytuacji pozwoliłaby nie tylko wrócić na rynek pracy, ale na zmianę własnej sytuacji materialnej czy społecznej, np. ze względu na nowe umiejętności czy kompetencje.

Dynamika spadku liczby osób bezrobotnych w okresie 5 lat wynosi [59] co oznacza, że co roku zmniejsza się liczba bezrobotnych. Największa dynamika spadku była w 2020 - 2021 i wynosi [64] jest to wartość wyższa, niż w okresie analizowanych 5 lat.



Wykres nr 2 Bezrobotni w Gminach Porozumienia lata 2017 - 2021

Źródło: GUS 2023 <https://bdl.stat.gov.pl/BDL/dane/teryt/tablica>

Mieszkańcy gmin porozumienia znajdują zatrudnienie w rolnictwie w obszarze usług budowlanych, usługi - handel, produkcja - handel głównie w sektorze prywatnym. Duża część pracuje w okolicznych ośrodkach miejskich. Duża część młodych mieszkańców wyjeżdża, znajdując zatrudnienie za granicą bądź w dużych ośrodkach miejskich.

3.3 POMOC SPOŁECZNA

Pomoc społeczna jest na dobrym poziomie, zadania z zakresu pomocy społecznej realizowane są przez Gminne/Miejskie Ośrodki Pomocy Społecznej. W latach 2017 - 2021 liczba rodzin objętych pomocą społeczną zmniejsza się z 5403 do 3339, czyli o 61,8 %

Największy spadek zanotowała gmina Bledzew (52,55 %), ona również odnotowała największy wskaźniki dynamiki spadku [47]. Najstabilniej zmiany zachodzą w gminie Sulęcín i wskaźnik zmian wynosi [82]. Najliczniejszą grupę beneficjentów pomocy społecznej stanowiły osoby samotnie gospodarujące i rodziny dotknięte długotrwałą lub ciężką chorobą i niepełnosprawnością. Analiza danych wskazuje, że z roku na rok, przy zmniejszającym się ubóstwie i bezrobociu liczba rodzin i osób borykających się z niepełnosprawnością, długotrwałą lub ciężką chorobą swoją lub członka rodziny, sukcesywnie się zmniejsza.

Tabela 9 Beneficjenci środowiskowej pomocy społecznej na 10 tys. mieszkańców w gminach partnerskich w latach 2017 - 2021

Gmina	2017	2018	2019	2020	2021	Wartość zmiany
Bledzew	1235	998	771	678	586	-52,55 %
Krzeszyce	875	799	715	605	535	-38,86 %
Lubniewice	872	694	727	661	526	-39,68 %
Sulęcín	1097	976	915	932	892	-18,69 %
Torzým	1324	1005	1031	990	800	-39,58 %

Źródło: monitorrozwoju.pl,

Na terenie każdej z gmin, instytucje pomocy społecznej zajmują się pomocą dla osób starszych i niesamodzielnej części mieszkańców, wsparcie kierowane jest też dla dzieci z rodzin dysfunkcyjnych. Dodatkowo biorąc pod uwagę, liczbę osób korzystających ze środowiskowej pomocy w przeliczeniu na 1000 mieszkańców, zauważyć można, iż najczęściej takich osób mieszka w gminach: Sulęcín i Torzým.

W celu rozwoju obszarów integracji społecznej, zauważalna jest **potrzeba rozwoju infrastruktury**, która polepszyłaby warunki świadczenia usług społecznych, jak też

tworzenia miejsc o charakterze integracyjnym, kulturalnym, edukacyjnym. Współczesne formy wsparcia kierowanego dla włączenia społecznego i poprawy jakości życia mieszkańców powinny dotyczyć także rozwoju przestrzeni kulturowych i miejsc wypoczynku czy organizacji czasu wolnego. Tego typu miejsc na terenie gmin tworzących partnerstwo brakuje.

W ramach reintegracji zawodowej niezbędne są działania w zakresie wsparcia osób z niepełnosprawnościami i zagrożonych wykluczeniem społecznym. O ile poziom bezrobocia na tym obszarze nie jest wysoki, wsparciem należy objąć głównie kobiety, osoby z niepełnosprawnościami, bierne zawodowo oraz w wieku 50+. Na terenie gmin partnerstwa działa Klub Integracji Społecznej jedynie w Lubniewicach, nie ma żadnego Zakładu Aktywności Zawodowej.

Na terenie gminy Lubniewice funkcjonuje także Środowiskowy Dom Samopomocy (ŚDS). Z ośrodka korzystają nie tylko osoby z terenu gminy Lubniewice, ale również osoby z gmin sąsiednich m. in.: Krzeszyc i Bledzewa, a którymi zostały podpisane odpowiednie porozumienia. Na terenie Sulęcina działa Dzienny Dom Seniora+.

W Tursku (gmina Sulęcín) działa DPS, który dysponuje 180 miejscami. Na terenie gmin partnerskich nie ma również instytucji wspierającej osoby w kryzysie bezdomności, nie ma m. in. noclegowni, schronisk czy domów dla osób bezdomnych. Na obszarze gmin partnerstwa nie ma Centrum Integracji Społecznej. W tym zakresie działają przede wszystkim OPS / GOPS na terenie partnerskich gmin. Brak jest również aktywności i współpracy z organizacjami pozarządowymi.

Brakuje miejsca do prowadzenia aktywności dla seniorów, których co roku przybywa, wzrost liczby osób powyżej 60 r. ż. i związane z wiekiem długotrwałe lub ciężkie choroby powodujące niepełnosprawność.

Na terenie gmin partnerstwa mieszkańcy mają dostęp do szpitali w gminie Sulęcín (Samodzielny Publiczny Zakład Opieki Zdrowotnej w Sulęcínie) oraz w Torzymiu (Lubuskie Centrum Pulmonologii). Mieszkańcy Bledzewa, który należy do powiatu międzyrzeckiego, najbliższej mają do Szpitala Międzyrzeckiego sp. z o. o. (Szpital Międzyrzecki im. Pięciu św. Braci Międzyrzeckich), czy do Nowego Szpitala w Swierzynie. Bliskość Gorzowa Wlkp. gwarantuje dostępność do usług szpitala wojewódzkiego (Wielospecjalistyczny Szpital

Wojewódzki sp. z o. o.), zapewniającego m. in. szeroki wachlarz usług specjalistycznych, niedostępnych w innych placówkach. Co roku liczba świadczeń zdrowotnych się zwiększa, brak jest dostępu na lekarzy specjalistów, co jest utrudnieniem dla mieszkańców, głównie seniorów.

3.4 EDUKACJA

Edukacja przedszkolna szczególnie w miastach na terenie partnerstwa jest dostępna na wysokim poziomie. Na terenie wiejskim gmin jest nieco gorzej. Miejsc w przedszkolach nie brakuje (w ostatnim czasie ich liczba się zwiększyła), **wyjątkiem są Lubniewice**, które wskazują brak w tym zakresie.

Nie oznacza, że w przyszłości podobny deficyt nie wystąpi w innych gminach. Gminy deklarują swoją gotowość w takich przypadkach do rozwiązania problemu. O ile dostępność do wychowania przedszkolnego jest bardzo dobra (dotyczy to przede wszystkim obszarów miejskich gmin, gorzej jest na obszarach wiejskich), gminy dbają o jakość edukacji na tym etapie.

Tabela 10 Liczba szkół, oddziałów oraz uczniów w szkołach na terenie partnerstwa

Nazwa	ogółem					oddziały w szkołach					uczniowie				
	2017	2018	2019	2020	2021	2017	2018	2019	2020	2021	2017	2018	2019	2020	2021
	[ob.]	[ob.]	[ob.]	[ob.]	[ob.]	[-]	[-]	[-]	[-]	[-]	[osoba]	[osoba]	[osoba]	osoba]	osoba]
Bledzew	2	2	2	2	2	16	18	18	18	18	254	279	278	267	259
Krzeszyce	2	2	2	2	2	18	21	22	23	23	343	390	386	391	384
Lubniewice	1	1	1	1	1	11	13	14	13	13	178	214	229	228	232
Sulęcín	5	5	5	5	5	66	73	88	89	92	1199	1362	1372	1402	1395
Torzým	4	4	4	4	4	32	37	37	37	37	504	562	555	534	540

Źródło: GUS - BDL

Wskaźnik dot. skolaryzacji brutto obrazuje dostępność i jakość kształcenia szkół podstawowych na terenie partnerstwa. Wskaźnik poniżej 100 wskazuje, że część mieszkańców obszaru realizuje obowiązek edukacyjny w sąsiednich gminach. Wartość wskaźnika powyżej 100 oznacza, że w szkołach gminy uczą się dzieci z sąsiednich gmin. W przypadku gmin partnerstwa, wskaźnik ten ma wartość poniżej 100. Wyjątkiem jest gmina Lubniewice, której wskaźnik ten w roku 2021 osiągnął wartość powyżej 100.

Tabela 11 Współczynnik skolaryzacji brutto w gminach na terenie partnerstwa

Gmina	2017	2018	2019	2020	2021	Wartość zmiany
Bledzew	70,8	71,4	70,9	69,5	75,3	6,36 %
Krzeszyce	92,5	93,8	91,9	93,5	85,9	-7,14 %
Lubniewice	96,7	98,6	98,7	97,4	102,7	6,20 %
Sulęcín	93,4	93,6	95,5	96,8	95,9	2,68 %
Torzým	89,5	85,8	84,6	83,8	89,7	0,22 %

Źródło: monitorrozwoju.pl

Ważnym wskaźnikiem dla zobrazowania jakości edukacji są wyniki egzaminów, w przypadku szkół podstawowych to wyniki egzaminu 8 - klasisty.

W gminach partnerstwa poziom edukacji nie jest równy, ale w większości przypadków średnie wyniki egzaminów są wyższe od średniej regionalnej. Pandemia COVID - 19 negatywnie wpłynęła na sposób nauki, jakość, przyswajanie wiedzy, a na koniec na wyniki egzaminów, również: przygotowanie, poziom stresu, umiejętność radzenia sobie z trudnościami powstałymi w wyniku pandemii, itp. Pandemia odkryła nie tylko niedostatki i nieprzygotowanie szkół, ale i negatywnie wpłynęła na psychiczny dobrostan uczniów.

Niezbędnym elementem **wsparcia procesu edukacji** jest również odpowiednie, nowoczesne wyposażenie oraz pomoce dydaktyczne, których brakuje (szczególnie w zakresie programowania, rozwijania kompetencji cyfrowych, językowych, matematyczno - przyrodniczych).

Z powodu braków infrastruktury na terenie gmin partnerstwa nie funkcjonuje opieka w żłobkach/klubach dziecięcych dla dzieci najmłodszych, do lat 3. Żłobek posiada tylko gmina Sulęcín.

3.5 KULTURA I AKTYWNOŚĆ SPOŁECZNA

Ofertę kulturalno - edukacyjną zabezpieczają Ośrodki Kultury oraz Biblioteki Publiczne, których zadaniem jest również upowszechnianie kultury i promowanie dziedzictwa lokalnego/regionalnego. Ważnym problemem w gminach jest bardzo niska aktywność mieszkańców w wydarzeniach i imprezach kulturalnych.

Wydarzenia kulturowo - rozrywkowe mają również na celu promowanie lokalnego dziedzictwa. Sprzyjają więc pielęgnowaniu miejscowej tradycji, stanowią istotny element promocji danego miejsca, utrwalają dziedzictwo oraz aktywizują miejscowe społeczeństwo do wspólnych działań, stanowiąc także element rewitalizacji społecznej.

Uczestnictwo mieszkańców gmin partnerskich w zaplanowanych wydarzeniach kulturalnych i rozrywkowych w roku 2021 to średnio 2,5 tys. osób, co stanowi jedynie 7 % wszystkich mieszkańców gmin partnerskich.

Wydatki na kulturę i dziedzictwo kulturowe na jednego mieszkańca w gminach partnerstwa zostały przedstawione w tabeli poniżej. Największy przyrost zanotowała gmina Krzeszyce, również dynamika jest tutaj największa. Najgorzej wypadła gmina Lubniewice. Ta gmina przez 3 ostatnie lata wdrażała program naprawczy.

Tabela 12 Wydatki ogółem z budżetu JST na kulturę i dziedzictwo narodowe na 1 mieszkańca

Gmina	2017	2018	2019	2020	2021	Różnica	Dynamika
Bledzew	126,58	125,95	144,55	122,32	128,78	2,2	1,738031
Krzeszyce	126,25	195,39	151,93	147,57	232,16	105,91	83,88911
Lubniewice	279,22	272,05	257,74	128,01	131,49	-147,73	-52,9081
Sulęcín	135,99	231,92	183,22	207,37	169,57	33,58	24,69299
Torzým	107,13	114,6	139,48	138,77	156,99	49,86	46,54158

Źródło: monitorrozwoju.pl

Aktywność mieszkańców gmin partnerski w zajęciach oferowanych przez jednostki kultury spada. Bardzo duży spadek odnotowała gmina Sulęcín - 73 %, Torzým - 26 %, Krzeszyce - 34 %, dodatnie saldo ma jedynie gmina Lubniewice 4 %. Z analizowanych danych wynika, że pandemia wpłynęła negatywnie na działalność instytucji kultury, a także osłabiła uczestnictwo mieszkańców w kulturze. Powyższy spadek wymaga wsparcia ze strony władz gmin. Rekomenduje się realizację projektów według podejścia zintegrowanego ze względu, iż każda z gmin partnerstwa wykazuje te same problemy i potrzeby.

Gminy partnerstwa współpracują z lokalnymi organizacjami pozarządowymi zlecając im realizację zadań publicznych, w szczególności aktywne są organizacje sportowe.

Aktywność społeczna mieszkańców oraz współpraca z organizacjami pozarządowymi.

Tabela 13 Organizacje pozarządowe na 1000 mieszkańców na terenie gmin partnerstwa

Organizacje społeczne na 1000 mieszkańców					
Gminy	2017	2018	2019	2020	2021
Bledzew	3,6	3,6	3,9	4,2	4,5
Krzeszyce	3,8	4,8	4,9	4,5	4,5
Lubniewice	5,8	6,4	6,3	6,3	6,7
Sulęcín	3,6	3,7	3,7	3,6	3,6
Torzým	3,8	3,6	4	4	3,9

Źródło: GUS - BDL

Wskaźnik ten obrazuje poziom zaangażowania mieszkańców gminy oraz ich gotowość do włączania się w realizowanie polityk lokalnych. Im więcej podmiotów o charakterze dobrowolnym, działających nie dla zysku, o charakterze samorządnych, odrębnych od administracji samorządowej, tym większa różnorodność usług i faktyczny wpływ mieszkańców na jakość życia w gminie. Wskaźnik obrazuje poziom partycypacji społecznej. Najwyższy wskaźnik mają Lubniewice, w pozostałych gminach (oprócz Bledzewa), zmiany w zasadzie nie ma lub jest bez znaczenia.

Na aktywność społeczną mieszkańców wpływa m. in. integracja społeczna. Sprzyja jej nie tylko zaangażowanie ludzi, ale i miejsca oraz dostępne przestrzenie, w których mogą się realizować, spotykać, wspólnie działać, bawić się, wypoczywać, uczestniczyć w wydarzeniach o różnym charakterze. Brak takich miejsc lub ich niedostępność, ze względu na ich stan techniczny, niedostosowanie, zaniedbani, negatywnie wpływa na aktywność mieszkańców w gminie, a także negatywnie wpływa na atrakcyjność gminy np. dla turystów czy odwiedzających gości. Jednocześnie, miejsca te, oprócz swojej społecznej i integracyjnej funkcji, pełnić mogą również funkcję turystyczną, ze względu na swoją atrakcyjność.

3.6 TURYSTYKA I DZIEDZICTWO KULTUROWE

Najbardziej atrakcyjną turystycznie gminą, przede wszystkim ze względu na walory turystyczne - wypoczynkowe, jest gmina **Lubniewice**. Analizując dostępne wskaźniki, w gminie Lubniewice jest najwięcej miejsc noclegowych oraz usług okołoturystycznych, jak i usługi gastronomiczne. Ta gmina wyraźnie wyróżnia się na tle pozostałych partnerów.

Głównym atutem gminy Lubniewice są jeziora, zadbane plaże oraz strzeżone kąpieliska, wypożyczalnie sprzętu wodnego – kajaki, rowery wodne, łodzie wiosłowe, żaglówki.

Oprócz sportów wodnych można również uprawiać biegi w terenie, wycieczki rowerowe, Nordic Walking. W gminie, głównie na terenie Lubniewic jest kilka parków, które są miejscami wypoczynku i spotkań, zarówno turystów i mieszkańców, jednak wymagają one jako publiczne przestrzenie odnowienia, prac porządkujących, uatrakcyjnienia itp. Ich niska atrakcyjność wynika głównie z ich zaniedbania.

Obszar partnerstwa gmin posiada dużo ciekawych szlaków rowerowych, które przebiegają przez wszystkie gminy partnerskie. Szlaki o charakterze międzynarodowym:

- Europejski Szlak Rowerowy R - 1,
- Europejski Szlak Cystersów oraz
- Europejski Szlak Pieszy E - 11

Również powiat sulęciński nazywany jest „Sulęcińską Szwajcarią”, ze względu na ukształtowanie terenu i okoliczne wzgórza oraz pofałdowany teren. Duża lesistość sprzyja do rozwoju turystyki rowerowej, pieszej i konnej. Dodatkowo duża ilość akwenów wodnych i ich ukształtowanie umożliwia spływy kajakowe.

Gminy partnerstwa mają potencjał turystyczny, jednak jest on słabo wykorzystywany. Z uwagi na niewielką ilość obiektów turystycznych w stosunku do potencjału. Nie ma również wspólnych produktów turystycznych wypracowanych z innymi sąsiednimi gminami. Nie jest prowadzona również wspólna promocja zasobów turystycznych, w tym przyrodniczych. Nie ma wspólnej i spójnej oferty turystycznej gmin skierowanej do mieszkańców i turystów.

W ramach działań związanych z turystyką czy rekreacją gminy w zasadzie ze sobą nie współpracują. **Przynależność do Lokalnych Grup Działania** (większość gmin należy do LGD Kraina Szlaków Turystycznych z siedzibą w Sulęcinie), daje możliwość współpracy gmin, np. w zakresie tzw. projektów współpracy, również w wymiarze turystycznym. Przebieg szlaków i tras turystycznych, pieszych, rowerowych, konnych na obszarze administracyjnym należącym do kilku gmin wcale nie przekłada się na współpracę. Mocne związki w tym zakresie mają gminy Sulęcin i Lubniewice, ale także Lubniewice czy Krzeszyce i Bledzew. Torzym najmocniej powiązany jest z Łagowem i pozostałymi gminami z tego obszaru, ale i z Sulęcinem, który łączy Torzym z pozostałymi partnerami. Współpraca gmin w ramach działania LGD, może przyczynić się do podjęcia stałej i efektywnej współpracy w ramach partnerstwa.

Bogate zasoby przyrodnicze partnerstwa, szlaki turystyczne, trasy, ścieżki rowerowe (szczególnie na terenie gminy Sulęcín), dobra baza turystyczna w Lubniewicach, zasoby dziedzictwa w Lubniewicach, ale również w Bledzewie czy Krzeszycach, są bazą do kreowania wspólnych produktów.

Na terenie gmin należących do partnerstwa znajduje się wiele obiektów o wartości historycznej i kulturowej, których część wpisana jest do rejestru zabytków i stanowią lokalne oraz regionalne dziedzictwo. Budowle zabytkowe, które znajdują się w gminach partnerstwa mają charakter sakralny lub świecki dotyczą to również parków podworskich, cmentarzy, folwarków, zamków, płacy, dworów, domów gospodarczych, budowli przemysłowych, układów urbanistycznych.

Niewątpliwie atrakcją turystyczną, jest **Park Miłości im. Michaliny Wisłockiej**, który powstał w 2013 roku, a także **Zamek Książąt Lubomirskich z Pałacem Książąt Lubomirskich**. Park Europejski również mógłby być wizytówką gminy i ważnym miejscem dla turystów i mieszkańców, ale jest zaniedbany i nie spełnia oczekiwanych funkcji.

W gminie Bledzew atrakcją jest Most obrotowy D 812, to jeden z licznych elementów fortyfikacji militarnych północnego odcinka **Międzyrzeckiego Rejonu Umocnionego**. Znajduje się on w miejscowości Stary Dworek. W pobliżu znajduje się też wystawa rzeźb w drewnie, zabytki sakralne, elektrownia wodna, most przesuwny K 804, stacja kajakowa z parkingiem i toaletami.

Ważnym dziedzictwem gminy Bledzew jest **dziedzictwo Cystersów**, z którego niestety pozostało niewiele materialnych obiektów. Dziedzictwo to uległo zniszczeniu, głównie z powodu działalności człowieka. W Goruńsku znajduje się natomiast zabytkowy park, zaniedbany, który w żaden sposób nie służy mieszkańcom gminy, a jest doskonałym miejscem do stworzenia przestrzeni do integracji w różnych jej aspektach.

Na terenie gminy znajduje się również zabytek techniki, jest to elektrownia wodna. **To jedna z najstarszych czynnych elektrowni wodnych w Polsce**, jest więc też atrakcją turystyczną.

W historii Sulęcina i jego okolic mocno zapisali się Joannici i Templariusze, którzy pozostawili po sobie późnogotycki kościółek filialny z XIV w. w Ostrowie oraz Dom Joannitów z XVIII w. w Sulęcinie.

We wszystkich niemal miejscowościach gminy znajdują się zabytkowe kościoły oraz ciekawe młodsze obiekty sakralne. Sporą atrakcją turystyczną jest także piec chlebowy (murowany) z końca XIX w., który zachował się w Trzebowie.

Zdecydowanie obiekty zabytkowe wymagają renowacji, zabezpieczenia, prac modernizacyjnych, które pozwolą je w pełni zachować i jak najdłużej udostępnić turystom czy mieszkańcom.

Istotnym elementem przestrzeni są również parki czy tereny zielone, które są miejscami odpoczynku, integracji i udziału w kulturze. Towarzyszą one obiektom i miejscom dziedzictwa kulturowego, tworzą całość. Zadbanie o nie, również na terenie gmin wiejskich, jest ważną potrzebą lokalnej społeczności.

Strefa Funkcjonalna

Wnioski dla Partnerstwa

Strefa Społeczna



- Liczba mieszkańców gmin co roku spada, struktura mieszkańców według wieku przejawia symptomy starzenia się ludności,
- Bilans urodzeń w każdym z analizowanych lat 2017 - 2021 jest ujemny, prognoza demograficzna wskazuje na stały trend ujemnego przyrostu naturalnego,
- Obserwuje się stopniową depopulację na obszarze partnerstwa gmin,
- Brakuje Centrów Integracji Społecznej oraz regularnej oferty dla seniorów w formie dziennej opieki,
- W gminach partnerstwa brakuje odpowiedniego zachowania zasobów dziedzictw kulturowego i przyrodniczego,
- Istnieje zapotrzebowanie na tworzenie nowych miejsc przedszkolnych w gminie Lubniewice,
- Wymagane jest wsparcie w zakresie utrzymania wysokiej jakości edukacji, cyfryzacja szkół podstawowych,
- Aktywność społeczna mieszkańców nie jest wysoka,
- W gminie jest niedostatecznie rozwinięta oferta usług gastronomicznych, turystycznych noclegowych,
- Ograniczona oferta spędzania czasu wolnego dla dzieci i młodzieży oraz rodzin i seniorów, brak odpowiedniej infrastruktury i zagospodarowanej przestrzeni publicznej na te cele,
- Brak atrakcyjnej infrastruktury turystycznej na obszarze partnerstwa;
- Brak wspólnych produktów turystycznych, potencjał turystyczny wykorzystywany w niewystarczającym stopniu;
- Przestrzeń publiczna wymaga uporządkowania, zagospodarowania i udostępnienia mieszkańcom oraz turystom.

I.4. KLUCZOWE POTENCJAŁY I BARIERY ROZWOJOWE PARTNERSTWA

W ramach prowadzonej diagnozy społeczno - gospodarczej i przestrzennej partnerstwa gmin, klarują się następujące wnioski, które również mają swoje potwierdzenie w badaniach ankietowych i warsztatach diagnostycznych.

Przeprowadzone badania wskazują, że kluczowe dla rozwoju i wymagające interwencji obszary to:

1. Ochrona środowiska i rozwój turystyki,
2. Infrastruktura techniczna,
3. Usługi społeczne i aktywność mieszkańców,
4. Promocja walorów inwestycyjnych i turystycznych gminy.

Zdaniem mieszkańców najważniejszym elementem, który poprawi jakość życia w gminach partnerstwa jest poprawa stanu infrastruktury technicznej (w tym dróg, ulic, parkingów, ścieżek pieszo - rowerowych, dostępności komunikacyjnej, dostęp do Internetu), dostęp do lepszych miejsc pracy na obszarze partnerstwa, poprawa zagospodarowania przestrzeni miejscowości gminnych, a także wzmocnienie oferty usług turystycznych, bazy lokalowo - gastronomicznej oraz poprawa dostępu do usług społecznych (oferta spędzenia czasu wolnego dla rodzin, oferta pozalekcyjna dla dzieci i młodzieży, poprawa dostępu do usług medycznych, dostęp do opieki dla dzieci do lat 3, dostęp do mieszkań komunalnych i socjalnych).

Według kolejności najwięcej osób zagłosowało za inwestycjami związanymi z poprawą infrastruktury drogowej głównie chodniki, parkingi i drogi dojazdowe, również bardzo ważna jest rozbudowa/modernizacja ścieżek pieszo - rowerowych oraz dostęp do miejsc pracy na terenie gminy dla specjalistów. Duża ilość ankietowanych odznaczyły inwestycje w zakresie poprawy funkcjonowania transportu zbiorowego na terenie Gminy. Również ważnym aspektem jest poprawa dostępu do opieki medycznej dla mieszkańców, rozwój turystyki i związana z tym dbałość o środowiska w szczególności czystość wód.

Powiązania funkcjonalne

Obszar partnerstwa charakteryzuje się wielofunkcyjnością i brakiem wyodrębnionej specjalizacji, rdzeniem jest miasto Sulęcín (miasto powiatowe). Powiązania funkcjonalne (przepływ usług) pomiędzy gminami występują ściśle pomiędzy Sulęcínem i Lubniewicami (wzajemne przepływy pracowników czy dostępność do usług medycznych i edukacyjnych), w mniejszym stopniu z Bledzewem i Torzysiem. Gmina Krzeszyce koncentruje się w kierunku aglomeracji Gorzowskiej.

W żadnej z gmin nie występuje pojedyncza gałąź gospodarki i nie ma możliwości o sprofilowaniu jednofunkcyjnym każdego z partnerów.

Jednakże można wydzielić trzy funkcje w następujących obszarach:

1. **Wiodąca funkcja turystyczna** - jest to funkcja rozwojowa która bardzo mocno wykształciła się w gminie Lubniewice, w pozostałych gminach jest to niewykorzystany potencjał, uwarunkowania związane z położeniem i kapitałem przyrodniczym są podstawą do budowania partnerskich projektów, jest to również obszar zdefiniowanych deficytów koniecznych do rozwiązania.
2. **Funkcja logistyczno - magazynowa** - obszar partnerstwa charakteryzuje się dobrym położeniem przy szlakach komunikacyjnych - Autostrada A2 z węzłem w Torzysiu oraz DK92, droga ekspresowa S3 przebiegająca przez Bledzew z zjazdem w Skwierzynie i Międzyrzeczu oraz DK 22 przebiegająca przez główną miejscowość Krzeszyce i DK24 łącząca się z drogą S3. Uwarunkowania komunikacyjne tworzą możliwości rozwoju funkcji przemysłowej (centra logistyczno - magazynowe i przetwórcze). W szczególności uwidacznia się to w gminie Krzeszyce.
3. **Funkcja kapitał przyrodniczy i kulturowy** - bogactwo kapitału przyrodniczego i powiązanego z tym dziedzictwa kulturowego - określającego tożsamość regionalną obszaru partnerstwa, wymaga dalszego rozwoju i łagodzenia deficytów oraz budowania przewag konkurencyjnych. Każda z gmin posiad własne uwarunkowania i zasoby dziedzictwa kulturowego i przyrodniczego.

Położenia partnerstwa - na wschód od partnerstwa znajduje się miasto Międzyrzecz z wykształconą strefą ekonomiczną - przemysłową przy drodze ekspresowej S3 oraz od

strony południowo - wschodniej miasto Świebodzin z wykształconą funkcją transportową (logistyczno - magazynową). Od strony północnej aglomeracja Gorzowska. Od zachodu miasto Słubice i Kostrzyn nad Odrą - ośrodki miejskie o podobnej skali, jednakże w przeprowadzonej analizie nie wykazują istotnych powiązań obszaru partnerstwa z tymi ośrodkami.

Gminy partnerstwa leżą w podregionie gorzowskim - na rozwój wszystkich gmin partnerstwa w istotny sposób wpływa bliskie sąsiedztwo aglomeracji gorzowskiej, ponieważ stanowi ona jeden z dwóch prężnie rozwijających się ośrodków przemysłowych i administracyjnych w województwie lubuskim.

Mieszkańcy gmin partnerskich dzięki niewielkiej odległości od aglomeracji mają ułatwiony dostęp do administracji oraz do specjalistycznych usług medycznych. Ponadto chętnie korzystają z oferty kulturalnej Gorzowa Wlkp.

Tabela 14 Potencjały i deficyty w obszarach rozwojowych partnerstwa gmin

OBSZAR	POTENCJAŁY	DEFICYTY
Przestrzeń i środowisko	<ul style="list-style-type: none"> - Kapitał przyrodniczy (rzeczki, jeziora, lasy, obszary chronione), - Dobra jakość powietrza, - Czystość wód podziemnych, - System odbioru odpadów, - Bliskość dużych aglomeracji, - Położenie przygraniczne. 	<ul style="list-style-type: none"> - Jakość infrastruktury drogowej, - Połączenia komunikacyjne, dostęp do transportu zbiorowego, - Brak alternatywnych form komunikacji (drogi/ścieżki rowerowe), - Brak instalacji OZE, - Słabe zagospodarowanie przestrzeni miejsko - wiejskiej.
Gospodarka	<ul style="list-style-type: none"> - Atrakcyjność inwestycyjna gmin, - Wydzielone i częściowo uzbrojone strefy aktywności gospodarczej, - Dostęp do usług (sklep, banki, ośrodki zdrowia, szkoły itp.), - Rozwój działalności rolniczej. 	<ul style="list-style-type: none"> - Migracje „za pracą” - Postępująca depopulacja, - Problemy demograficzne, - Niska innowacyjność lokalnej gospodarki, - Niskie płace, - Brak promocji rynku lokalnego, - Brak systemowego wsparcia przedsiębiorców.
Turystyka	<ul style="list-style-type: none"> - Szlaki pieszo - rowerowe, konne i wodne, 	<ul style="list-style-type: none"> - Brak ścieżek rowerowych łączących miejscowości gminne,

	<ul style="list-style-type: none"> - Atrakcyjne i różnorodne ukształtowanie terenu, - Obecność kompleksów źródłiskowych, - Baza sportowo - rekreacyjna i turystyczna. 	<ul style="list-style-type: none"> - Oferta spędzenia czasu wolnego, - Baza turystyczno - wypoczynkowa i gastronomiczna, - Brak spójnej oferty turystycznej i wypracowanie współpracy międzygminnej.
Infrastruktura	<ul style="list-style-type: none"> - Dobra sieć wodociągowa, - Bezpieczeństwo przy drogach, - Infrastruktura komunikacyjna, - Cyfryzacja gmin w podstawowych obszarach. 	<ul style="list-style-type: none"> - infrastruktura drogowa, - Internet, - Sieć gazowa, - Sieć kanalizacyjno - wodociągowa, - Sieć energetyczna i teleinformatyczna.
Społeczeństwo	<ul style="list-style-type: none"> - Działania w zakresie usług świadczonych przez Ośrodki Pomocy Społecznej, - Aktywność grup seniorskich, - Aktywność klubów sportowych. 	<ul style="list-style-type: none"> - Słaby rozwój społeczeństwa obywatelskiego, - Problemy demograficzne, - Depopulacja, - Dostęp do specjalistycznej opieki medycznej, - Brak wypracowanej współpracy międzygminnej, - Brak wspólnej polityki senioralnej.
Edukacja i kultura	<ul style="list-style-type: none"> - Działalność gminnych instytucji kultury, - Dostępność do usług wychowania przedszkolnego, - Jakość infrastruktury szkół, - Dobry poziom edukacji. 	<ul style="list-style-type: none"> - Dostęp do opieki nad dziećmi do lat 3, - Cyfryzacja szkół, - Zajęcia z zakresie kluczowych kompetencji i kompetencji przyszłości, - Stan zachowania zabytków, - Dostęp do mieszkań socjalnych i komunalnych.

Źródło: Opracowanie własne na podstawie diagnozy

I.5. ANALIZA SWOT

Wnioski z diagnozy stanowią podstawę dla opracowania w dalszej kolejności analizy SWOT, która jest bazą dla określenia przyszłej Misji i Wizji rozwoju partnerstwa gmin do roku 2030 oraz nakreślenia celów, których realizacja ma przyczynić się do ich osiągnięcia. Odnosząc się do obecnej sytuacji i oceny sytuacji ostatnich lat oraz wyzwań związanych między innymi ze skutkami trwającego stanu pandemii, a także dzięki wykorzystaniu zidentyfikowanego potencjału każdej z gmin, będzie można wyznaczyć w ramach Strategii Rozwoju Terytorialnego nowe kierunki zmian, służące zrównoważonemu rozwojowi w obszarze gospodarczym, społecznym, środowiskowym i infrastrukturalnym.

Poniżej przedstawiono analizę SWOT dla planowanego zakresu zadań i celów określonych w strategii. Nazwa SWOT pochodzi z języka angielskiego i oznacza:

- **S** – Strengths (silne strony): wszystko, co stanowi silne strony miasta i gminy,
- **W** – Weaknesses (słabości): wszystko, co utrudnia realizację założonych planów,
- **O** – Opportunities (możliwości): wszystko, co może zwiększyć szanse powodzenia założonych planów,
- **T** – Threats (zagrożenia): wszystko, co zmniejsza szanse powodzenia założonych planów.



MOCNE STRONY	SŁABE STRONY
<p>Położenie na szlakach tranzytowych w kierunku zachodniej granicy DK92, DK22, DK 24 autostrady A2, Węzeł autostradowy - zjazd z A2 do Torzymia, Bliskość do granicy z Niemcami 30 minut, Bliskość do portu lotniczego Babimost ok. 70 km, Linia kolejowa nr 3 Warszawa - Berlin, Dogodne warunki do rozwoju turystyki (wodnej, pieszej, konnej, rowerowej), Duże zróżnicowanie układów wodnych w tym 26 dużych jezior, Duża ilość szlaków rowerowych i pieszych, Bogate zasoby przyrodnicze - obszary NATURA 2000, obszary chronionego krajobrazu, Bogactwo flory i fauny, Wysoki poziom zalesienia gmin partnerstwa (60%), Brak przemysłu degradującego środowisko, Korzystne warunki dla inwestycji w zakresie OZE, Wysoki wskaźnik zwodociągowania gmin partnerstwa - 94%, Dobra jakość edukacji przedszkolnej i szkolnej, oraz baza szkolno - przedszkolna, Aktywność Ośrodków Pomocy Społecznej, Dobrze działająca gospodarka odpadami, Duża ilość zabytków, Duży potencjał obszarów inwestycyjnych w dobrej lokalizacji, Podstrefy Kostrzyńsko- Słubickiej Strefy Ekonomicznej (gmina Sulęcín, gmina Krzeszyce).</p>	<p>Ograniczony zakres działania transportu publicznego na terenie gmin partnerskich, Zły stan dróg wewnętrznych i pozostałej infrastruktury (ulice, zjazdy, chodniki, parkingi), Brak ścieżek rowerowych pomiędzy miejscowościami i większymi ośrodkami, Brak oznaczonych szlaków pieszo - rowerowych, Infrastruktura wodno - kanalizacyjna wymaga dalszej rozbudowy, Zaniedbane tereny parkowe, zieleńce oraz przestrzeń miejsko - wiejska, Brak zbiorników retencyjnych, susza rolnicza, Zaniedbane zabytki oraz zabytkowe parki, Brak inwestycji w zakresie efektywności energetycznej i obniżenia emisji CO2, Słaba oferta dla osób młodych - oferta spędzania czasu wolnego dla rodzin, Zajęcia pozalekcyjne dla dzieci i młodzieży - słaba oferta, Brak inwestycji w rozwój turystyki i infrastruktury rekreacyjnej, Brak dostępu do wysokopłatnych miejsc pracy w gminach partnerskich, Bardzo niska aktywności społeczna mieszkańców, Zbyt mało instalacji OZE, Smog w sezonie grzewczym, Brak sieci światłowodowej, Brak na terenie gminy żłobka i/lub innych form opieki nad dziećmi do lat 3, Brak zaplecza do pracy specjalistów z zakresu PPP, oraz bazy dydaktycznej, Niski poziom edukacji ekologicznej mieszkańców, Niska estetyka gmin partnerstwa, Zaniedbana przestrzeń na obszarach wiejskich, Słabo rozwinięte e- usługi dla mieszkańców,</p>

SZANSE	ZAGROŻENIA
<p>Napływ nowych mieszkańców z obszarów miejskich, Nowe możliwości dla turystyki w tym agroturystyki w oparciu o uwarunkowania klimatyczne, Lubniewice – potencjał do rozwoju usług sanatoryjnych (uzdrowisko), Torzym – wody geotermalne, Krzeszyce – duża ilość gminnych i prywatnych działek w przystępnej cenie, Możliwości rozbudowy ścieżek rowerowych po byłych nasypach kolejowych, Atrakcyjne tereny dla inwestorów, Dużo terenów przeznaczonych na działalność wytwórczo – usługową lub rolniczą, Możliwość rozwoju usług gastronomiczno – noclegowych, Szlak rowerowy R - 1, E - 11, szlak cysterski Walory przyrodnicze i krajobrazowe, Dobre warunki do upraw ekologicznych, Potencjał do rozwoju centralnych ośrodków wiejskich i miejskich, Rozwój strefy aktywności gospodarczej nastawionej na eksport produktów, Środki UE dedykowane ochronie środowiska, bioróżnorodności i walka ze zmianami klimatu, Bliskość do dużych aglomeracji, Rozwój innych trendów turystyki (turystyka lokalna, ekologia, produkty lokalne i regionalne), Pozyskiwanie zewnętrznych źródeł finansowania, Rozwój i wzrost znaczenia współpracy międzygminnej, Rosnące zaangażowanie społeczne (powstające organizacje pozarządowe), Rozwój współpracy transgranicznej, Współpraca z organizacjami pozarządowymi, Dostęp do służby zdrowia na obszarze partnerstwa oraz prywatnej praktyki lekarskiej.</p>	<p>Odptyw mieszkańców, szczególnie młodych do innych, konkurencyjnych ośrodków miejskich, Brak wydzielonych stref aktywności gospodarczej w każdej gminie, Emigracja zarobkowa do Niemiec, Ujemny wskaźnik przyrostu naturalnego, Starzejące się społeczeństwo, Spadek aktywności mieszkańców i integracji społecznej, Wykluczenie komunikacyjne, szczególnie terenów wiejskich, Zbyt duże obciążenie budżetów gmin zadaniami zleconymi, Brak dostępu do środków bezzwrotnych na rozwój infrastruktury w gminie, Nisko płatne miejsca pracy w administracji publicznej, Wysokie koszty prowadzenia działalności gospodarczej, Globalny kryzys gospodarczy i geopolityczny (wojna w Ukrainie), Obciążenie gmin dodatkowymi zadaniami bez gwarancji ich dostatecznego finansowania, Zwiększenie ingerencji człowieka w naturalny ekosystem, Zmiany klimatyczne.</p>

CZĘŚĆ II: STRATEGICZNE KIERUNKI ROZWOJU GMIN PARTNERSKICH

Porozumienie gmin ma na celu zapewnienie zrównoważonego rozwoju samorządów zrzeszonych w ramach niniejszego porozumienia, a także zwiększenie efektywności podejmowanych interwencji. Strony deklarują wolę współpracy i podejmowania partnerskich inicjatyw na rzecz zrównoważonego rozwoju społeczno – gospodarczego i przestrzennego gmin przy wykorzystaniu kierunków i instrumentów wsparcia dostępnych na poziomie lokalnym, regionalnym, krajowym i europejskim.

Strony zawarły niniejsze porozumienie w celu ich trwałego zrównoważonego i efektywnego rozwoju zmierzającego do osiągnięcia celów rozwojowych wpisujących się również w cele Strategii Rozwoju Województwa Lubuskiego 2030, a także Programu Fundusze Europejskie dla Województwa Lubuskiego na lata 2021 - 2027.

Cele strategiczne, operacyjne oraz kierunki działań są wynikiem prac analitycznych i diagnostycznych oraz warsztatowych, w których udział wzięli samorządowcy, pracownicy jednostek organizacyjnych, przedstawiciele różnych sektorów (gospodarczego, społecznego), a także mieszkańcy z terenu partnerstwa pięciu gmin: Lubniewice, Krzeszyce, Bledzew, Torzym, Sulęcín.

W ramach prowadzonych prac zostały zdiagnozowane kluczowe problemy, potrzeby oraz wyzwania w obszarach: społecznym, gospodarczym, środowiskowo - przestrzennym. Zaplanowano cele i kierunki działań, które mają wzmocnić powiązania funkcjonalne oraz wzmocnić ich instytucjonalny potencjał współpracy gmin należących do partnerstwa. Zaplanowane cele i kierunki działań oraz odpowiadające im projekty mają przyczynić się do rozwoju gmin partnerskich.

II.1 WIZJA I MISJA

Na bazie przeprowadzonej diagnozy oraz badania ankietowego mieszkańców określono następującą misję i wizję gminy porozumienia:



MISJA

Wartości jakimi kierować się będzie partnerstwo do roku 2030

Tworzenie atrakcyjnych warunków do rozwoju turystyki i przedsiębiorczości opartej na zrównoważonym podejściu, na czystym środowisku, zapewnienie dobrych warunków do zamieszkania, podniesienie poziomu życia mieszkańcom, zapewnienie wysokiej jakości edukacji i usług dla mieszkańców oraz nowoczesnej infrastruktury.



WIZJA

Cel do jakiego będzie dążyć partnerstwo w perspektywie roku 2030

Obszar partnerstwa w roku 2030 jest lepszym i bardziej przyjaznym miejscem do życia dla mieszkańców.

Gminy wykorzystują swoje zasoby i potencjały i dzięki temu zniwelowały własne obszary problemowe.

Gminy przecina sieć spójnych i połączonych ścieżek oraz szlaków rowerowych, które przyczyniły się do wzrostu mobilności mieszkańców gmin partnerskich.

Walory przyrodnicze i dziedzictwo kulturowe oraz bardzo dobry stan środowiska naturalnego są wizytówką gmin i jest zachętą dla odwiedzających oraz nowych mieszkańców szukających dobrych warunków do życia poza miastem, ale z usługami publicznymi na wysokim poziomie.

Gminy partnerstwa są widoczne na mapie regionu, sukcesywnie budując swoją markę bazując na atutach i potencjałach.

Najważniejszą wartością dla rozwoju partnerstwa jest stworzenie atrakcyjnej bazy turystycznej opartej o własne zasoby i walory przyrodnicze oraz kulturowe, a także budowanie oferty dla inwestorów i lokalnych firm, promocja walorów wszystkich gmin, w tym bazy przetwórstwa rolno - spożywczego, dbałość o środowisko oraz przestrzeń do zamieszkania, odpoczynku, turystyki, zwłaszcza dla osób, które chcą prowadzić działalność w gminach, podjąć pracę i pozostać w gminach partnerstwa.

Od strony pozytywnej wizja będzie osiągnana poprzez wspieranie oddolnych aktywności sprzyjających integrowaniu ze sobą mieszkańców, rozwój obszarów atrakcyjnych turystycznie, często mało znanych, o wysokim potencjale, wiązanych również z lokalnym i regionalnym dziedzictwem (rozbudowa infrastruktury rowerowej, sportowej, parków, zagospodarowanie zdegradowanej i zaniedbanej przestrzeni publicznej) i wspieranie inwestycji związanych z ograniczaniem zanieczyszczeń powietrza i ochroną środowiska naturalnego.

Ważnym elementem zaplanowanych celów jest integracja społeczna mieszkańców, wspierana przez inwestycje i działania w obszarze inwestowania w przestrzeń, infrastrukturę turystyczną, spędzania czasu wolnego, odpoczynku, wykorzystania zasobów przyrodniczych i kulturowych dla edukacji, rozwoju kultury, rozwoju i wzmocnienia lokalnego kapitału społecznego.

Kapitał społeczny to przede wszystkim więzi międzyludzkie, stopień zaufania między nimi, a także umiejętność i chęć współdziałania na rzecz lokalnej wspólnoty. Integracja mieszkańców przyczynia się do ograniczenia wykluczenia społecznego. W tym celu niezbędne są przedsięwzięcia i działania w obrębie edukacji, od poziomu najniższego, czyli edukacji przedszkolnej czy edukacji ogólnej (w szkołach podstawowych), w zakresie kształtowania ważnych kompetencji kluczowych, kompetencji przyszłości, kształtowania postaw niezbędnych na dalszym etapie edukacji i w przyszłości pracy zawodowej.

Zapewnienie wysokiej dostępności do edukacji przedszkolnej, poprzez utworzenie nowych, dodatkowych miejsc wychowania przedszkolnego oraz prowadzenia zajęć w zakresie rozwijania kluczowych kompetencji, w tym kompetencji przyszłości. Z drugiej strony dla wspierania lokalnego kapitału społecznego, niezbędne jest ograniczenie wykluczenia społecznego i integracja społeczna i zawodowa osób pozostających bez

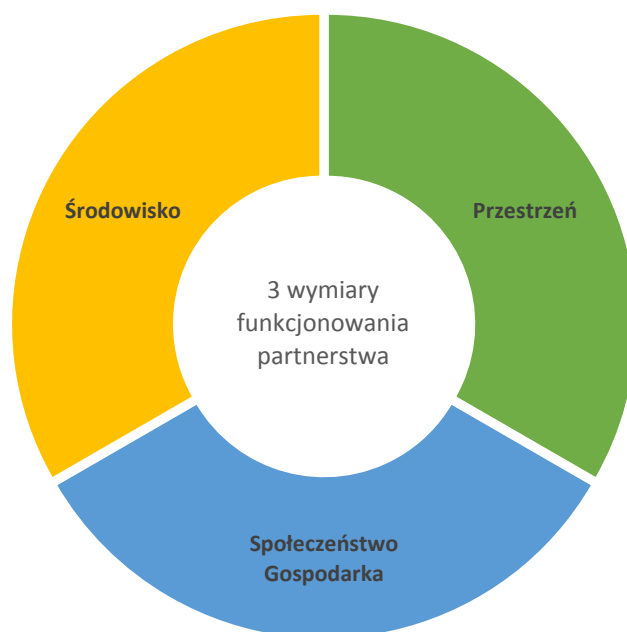
pracy, pogrążonych w ubóstwie przez swoją życiową sytuację, np. niepełnosprawność, brak kompetencji, bezdomność, uzależnienia, długotrwałe pozostawanie bez pracy i nie podejmowanie jej.

W zakresie porządku urbanistycznego należy dążyć do zagęszczania istniejącej zabudowy, poprawy jakości i standardu dróg oraz zapewnienia ochrony środowiska (rozbudowa infrastruktury wodno - kanalizacyjnej). Ważnym elementem rozwoju będzie wykorzystanie środków płynących z Funduszy Unijnych na rozwój nowych obszarów aktywności turystycznej, gospodarczej i innowacyjnej infrastruktury. Uszczegółowieniem nakreślonej wizji i misji są cele strategiczne.

II. 2 CELE STRATEGICZNE ROZWOJU

Opracowanie i realizacja planu rozwoju strategicznego gmin partnerskich wymaga uwzględnienia nie tylko ustawowych zadań jednostki samorządu terytorialnego, ale też zróżnicowanych potrzeb i aspiracji przedstawicieli lokalnej społeczności oraz interesariuszy.

Dlatego cele strategiczne prezentujemy z uwzględnieniem ich wpływu na trzy fundamentalne dla lokalnej społeczności wymiary: **społeczeństwo**, **gospodarka** **środowisko** oraz **przestrzeń**.



Każdy cel strategiczny i operacyjny w określonym stopniu wpisuje się w każdy z tych wymiarów. Poszczególne cele strategiczne i operacyjne osiągniemy realizując odpowiednie inicjatywy strategiczne, które zawierają zestawy konkretnych działań do wykonania.

Wyznaczono 3 cele strategiczne:

- **Cel strategiczny 1** Ukształtowanie na terenie obszaru partnerstwa atrakcyjnej przestrzeni dla mieszkańców i turystów,
- **Cel strategiczny 2** Zrównoważone wykorzystanie zasobów środowiska naturalnego na obszarze partnerstwa,
- **Cel strategiczny 3** Wysoka jakość życia mieszkańców gmin na terenie partnerstwa.

Cele strategiczne odwzorowują obszary rozwojowe w sferze przestrzennej, gospodarczej i społecznej, które są zależne od siebie i wzajemnie się przenikają.

Cel strategiczny 1

Ukształtowanie na terenie obszaru partnerstwa atrakcyjnej przestrzeni dla mieszkańców i turystów

Cel strategiczny odnosi się do działań, które powinny zostać podjęte dla zapewnienia odpowiedniego zagospodarowania, dbałości o przestrzeń na terenie gmin, rozwoju funkcji turystycznej, z zaangażowaniem mieszkańców z wykorzystaniem potencjałów endogenicznych partnerstwa. Powyższe działania poprawią estetykę gmin i wpłyną na jej atrakcyjność turystyczną, atrakcyjność dla samych mieszkańców poszukujących miejsc odpoczynku, aktywnego i wspólnego spędzania czasu, integracji społecznej wspierającej włączenie społeczne, ale i działania edukacyjne czy kulturalne, ochronę i promowanie dziedzictwa kulturowego. Bogate zasoby kulturowe i przyrodnicze obszaru partnerstwa stanowią kluczowe czynniki rozwoju partnerstwa gmin.

Cel strategiczny 2

Zrównoważone wykorzystanie zasobów środowiska naturalnego na obszarze partnerstwa

Cel strategiczny odwołuje się do środowiskowo - przestrzennych aspektów funkcjonowania gmin partnerstwa. Odpowiedzialne wykorzystanie zasobów przyrodniczych na terenie partnerstwa, np. w ramach adaptacji do zmian klimatycznych, edukowania mieszkańców i turystów. Ochrona szczególnych zasobów przyrody partnerstwa jest niezbędną inwestycją na przyszłość, w celu jej zachowania, ale i edukowania. Zielona energia i jej wykorzystanie na potrzeby partnerstwa, pozwoli na ochronę środowiska, ale i także na pozyskanie alternatywnych źródeł energii. Wyzwania wynikające z konieczności transformacji energetycznej i środowiskowej są istotne dla inwestycji związanych z OZE, zmniejszenia zużycia energii, obniżenia kosztów utrzymania infrastruktury publicznej czy zmniejszenie emisji CO₂.

Cel strategiczny 3

Wysoka jakość życia mieszkańców gmin na terenie partnerstwa

Cel strategiczny odzwierciedla poziom społecznego i gospodarczego wymiaru partnerstwa. Dobre miejsce do życia w odpowiedzialnej społecznie gminie to miejsce, w którym wszyscy mają dostęp do niezbędnych usług i infrastruktury, od edukacji, przez pracę i integrację społeczną zapobiegającą wykluczeniu społecznemu. W ten sposób na obszarze partnerstwa budowany jest kapitał społeczny gmin związanego partnerstwa. Wysoki poziom usług publicznych i społecznych również wspiera rozwój kapitału społecznego. Pandemia przyspieszyła rozwój usług świadczonych drogą elektroniczną. Ten sposób ułatwia załatwianie spraw, przyspiesza je, zwiększa ich dostępność, dlatego działania w celu ich zwiększenia jest pożądanym kierunkiem rozwoju.

Wymiar gospodarczy funkcjonowania partnerstwa jest również pożądanym kierunkiem działań. Wspieranie rozwoju przedsiębiorczości lokalnej przez gminy, wspólnie, z wykorzystaniem profesjonalnych i nowoczesnych metod i narzędzi, zwiększy potencjał gmin do działania na rzecz gospodarki, przedsiębiorców, szczególnie tych najmniejszych, a także zwiększy potencjał gmin do pozyskiwania nowych inwestorów, promowania obszaru jako atrakcyjnego gospodarczo. Ścieżki rowerowe pozwolą na zwiększenie mobilności gminnej, ułatwią przemieszczanie się, odstęp od usług publicznych i społecznych.

Tabela 15 Cele Strategii Rozwoju Terytorialnego na lata 2022 - 2030

Cele Strategiczne		
Cel 1	Cel 2	Cel 3
Ukształtowanie na terenie partnerstwa atrakcyjnej przestrzeni dla mieszkańców i turystów	Zrównoważone wykorzystanie zasobów środowiska naturalnego na obszarze partnerstwa	Wysoka jakość życia mieszkańców gmin na terenie partnerstwa
Cele Operacyjne		
1.1 Doskonalenie oferty turystycznej i kulturalnej oraz poprawa jakości infrastruktury	2.1 Ochrona przyrody oraz adaptacja do zmian klimatu na obszarze partnerstwa 2.2 Wykorzystanie zielonej energii (OZE) dla zrównoważonego rozwoju na terenie partnerstwa	3.1 Partnerstwo na rzecz społecznej odpowiedzialności 3.2 Zwiększenie wewnętrznej i zewnętrznej dostępności komunikacyjnej 3.3 Budowa potencjału administracji samorządowej partnerstwa

Źródło: Opracowanie własne

II.3 CELE, KIERUNKI DZIAŁAŃ STRATEGII ROZWOJU TERYTORIALNEGO NA LATA 2022 - 2030

Tabela 16 Cele i kierunki działań

Cel strategiczny I: Ukształtowanie na terenie partnerstwa atrakcyjnej przestrzeni dla mieszkańców i turystów	
Cel Operacyjny	Kierunki Działań
1.1 Doskonalenie oferty turystycznej i kulturalnej oraz poprawa jakości infrastruktury	<ul style="list-style-type: none"> • Ochrona i udostępnienie wspólnego dziedzictwa kulturowego i przyrodniczego partnerstwa, • Budowa nowych szlaków i ścieżek turystycznych na obszarze partnerstwa, • Rozwój infrastruktury kulturalnej oraz turystycznej na terenie partnerstwa.
Cel strategiczny II: Zrównoważone wykorzystanie zasobów środowiska naturalnego na obszarze partnerstwa	
Cel Operacyjny	Kierunki Działań
2.1 Ochrona przyrody oraz adaptacja do zmian klimatu na obszarze partnerstwa	<ul style="list-style-type: none"> • Odpowiedzialne gospodarowanie wodą na terenie partnerstwa z wykorzystaniem naturalnej retencji, • Realizacja zadań związanych z usuwaniem odpadów niebezpiecznych jakim jest azbest i odpadów zawierających azbest, • Ochrona miejsc i walorów cennych przyrodniczo, w tym ochrona bioróżnorodności, • Edukacja ekologiczna mieszkańców i turystów, • Zagospodarowanie parków, zieleńców, placów i miejsc zielonych na terenie partnerstwa,

	<ul style="list-style-type: none"> • Rozwój i upowszechnienie błękitno - zielonej infrastruktury,
<p>2.2</p> <p>Wykorzystanie zielonej energii (OZE) dla zrównoważonego rozwoju na terenie partnerstwa</p>	<ul style="list-style-type: none"> • Rozwój OZE na terenie partnerstwa, • Budowa i instalacja nowych magazynów energii.
<p>Cel strategiczny III: Wysoka jakość życia mieszkańców gmin na terenie partnerstwa</p>	
<p>Cel Operacyjny</p>	<p>Kierunki Działań</p>
<p>3.1</p> <p>Partnerstwo na rzecz społecznej odpowiedzialności</p>	<ul style="list-style-type: none"> • Aktywne włączenie społeczne na rzecz integracji zawodowej mieszkańców zagrożonych wykluczeniem społecznym, • Nowoczesna edukacja przedszkolna: rozwój dostępności edukacji, w tym nowe miejsca w przedszkolach oraz wsparcie dla jakości na poziomie przedszkolnym i ogólnym, • Włączająca i nowoczesna edukacja w szkole przyszłości.
<p>3.2</p> <p>Zwiększenie wewnętrznej i zewnętrznej dostępności komunikacyjnej</p>	<ul style="list-style-type: none"> • Rozwój spójnej sieci ścieżek rowerowych na terenie partnerstwa na rzecz kształtowania i promowania mobilności mieszkańców, • Rozbudowa ścieżek/ciągów pieszo - rowerowych na terenie partnerstwa.
<p>3.3</p> <p>Budowa potencjału administracji samorządowej partnerstwa</p>	<ul style="list-style-type: none"> • E - usługi w administracji publicznej dla mieszkańców partnerstwa, • Rozwój kompetencji cyfrowych mieszkańców i pracowników administracji publicznej na terenie na terenie partnerstwa, • Wspieranie i promowanie lokalnej przedsiębiorczości.

Źródło: Opracowanie własne

II.4 ANALIZA NADRZĘDNYCH DOKUMENTÓW STRATEGICZNYCH

Strategia Rozwoju Terytorialnego na lata 2022 - 2030 jest dokumentem spójnym z dokumentami wyższego rzędu, na poziomie regionalnym oraz krajowym. Spójność celów zapisanych w strategii z celami w dokumentach o charakterze strategicznym na szczeblu krajowym i regionalnym ma istotne znaczenie, ponieważ pozwoli korzystać z efektów synergii wynikającej z uczestnictwa w programowaniu i realizacji zamierzeń w kooperacji z otoczeniem.

W ramach analizy zbieżności celów analizie poddano następujące dokumenty:

- Strategia na rzecz Odpowiedzialnego Rozwoju do 2020 roku (z perspektywą do 2030 roku) – dokument obejmujący plan gospodarczy dla Polski do 2020 roku z perspektywą do 2030 roku,
- Krajowa Strategia Rozwoju Regionalnego 2030 – podstawowy dokument strategiczny polityki regionalnej państwa,
- Strategia Rozwoju Województwa Lubuskiego 2030 – stanowiąca najważniejsze narzędzie w kreowaniu polityki rozwoju społeczno - gospodarczego województwa lubuskiego.

Dokument jest również spójny z dokumentami planistycznymi gmin partnerskich. Dokument został zweryfikowany pod tym względem.

Analiza zapisów wymienionych poniżej dokumentów wskazała, że Strategia Rozwoju Terytorialnego na lata 2022 - 2030 wpisuje się w konkretne cele określone w wymienionych w poniższej Tabeli dokumentach.

Tabela 17 Zgodność celów Strategii Terytorialnej z celami Strategii Rozwoju Województwa Lubuskiego 2030

STRATEGIA TERYTORIALNA	STRATEGIA ROZWOJU WOJEWÓDZTWA LUBUSKIEGO 2030			
	CEL STRATEGICZNY 1 Inteligentna, zielona gospodarka regionalna	CEL STRATEGICZNY 2 Region silny w wymiarze społecznym oraz bliski obywatelowi	CEL STRATEGICZNY 3 Integracja przestrzenna regionu	CEL STRATEGICZNY 4 Region atrakcyjny, efektywnie zarządzany i otwarty na współpracę
CEL STRATEGICZNY 1	1.6. Rozwój potencjału turystycznego	2.4. Zapewnienie bogatej oferty kulturalnej oraz ochrona i promocja dziedzictwa kulturowego 2.5. Rozbudowa oraz modernizacja infrastruktury sportowej i rekreacyjnej, a także upowszechnianie i promocja sportu 2.6. Wspieranie rozwoju społeczeństwa obywatelskiego i poczucia tożsamości regionalnej	3.7. Zrównoważony rozwój obszarów wiejskich	4.2. Atrakcyjny wizerunek i rozpoznawalna marka województwa
CEL STRATEGICZNY 2	1.2. Rozwój zielonej gospodarki, w tym energetyki przyjaznej środowisku	-	3.4. Ochrona środowiska przyrodniczego, w tym przeciwdziałanie negatywnym skutkom zmian klimatu	-
CEL STRATEGICZNY 3	1.4. Wzmocnienie atrakcyjności inwestycyjnej i powiązań gospodarczych regionu 1.6. Rozwój potencjału turystycznego 1.7. Konkurencyjne i ekologiczne rolnictwo oraz rozwój produktów regionalnych	2.1. Wzrost dostępności i efektywności kształcenia oraz wychowania przedszkolnego i opieki nad najmłodszymi dziećmi 2.2. Promocja włączenia społeczno - zawodowego oraz kompleksowe wsparcie seniorów	3.1. Modernizacja oraz rozwój infrastruktury komunikacyjnej i transportu zbiorowego	4.5. Rozwój e - usług i kompetencji cyfrowych społeczeństwa

Źródło: Opracowanie własne

Tabela 18 Powiązanie celów strategicznych z FEWL 2021 - 2027

Cele strategiczne	Cele operacyjne/Kierunki Działań	Cele szczegółowe FEWL 2021 - 2027
<p>Cel strategiczny 1 Ukształtowanie na terenie partnerstwa atrakcyjnej przestrzeni dla mieszkańców i turystów</p>	<p>CEL OPERACYJNY 1.1 Doskonalenie oferty turystycznej i kulturalnej oraz poprawa jakości infrastruktury</p> <ul style="list-style-type: none"> • Ochrona i udostępnienie wspólnego dziedzictwa kulturowego i przyrodniczego partnerstwa, • Budowa nowych szlaków i ścieżek turystycznych na obszarze partnerstwa, • Rozwój infrastruktury kulturalnej oraz turystycznej na terenie partnerstwa. 	<p>Cel Szczegółowy 5 ii [CS 5.2] Wspieranie zintegrowanego i sprzyjającego włączeniu społecznemu rozwoju społecznego, gospodarczego i środowiskowego na poziomie lokalnym, kultury, dziedzictwa naturalnego, zrównoważonej turystyki i bezpieczeństwa na obszarach innych niż miejskie Permanentny</p>
<p>Cel strategiczny 2 Zrównoważone wykorzystanie zasobów środowiska naturalnego na obszarze partnerstwa</p>	<p>CEL OPERACYJNY 2.1 Ochrona przyrody oraz adaptacja do zmian klimatu na obszarze partnerstwa</p> <ul style="list-style-type: none"> • Odpowiedzialne gospodarowanie wodą na terenie partnerstwa z wykorzystaniem naturalnej retencji, • Realizacja zadań związanych z usuwaniem odpadów niebezpiecznych jakim jest azbest i odpadów zawierających azbest, • Ochrona miejsc i walorów cennych przyrodniczo, w tym ochrona bioróżnorodności, 	<p>Cel Szczegółowy 2 ii [CS 2.2] Wspieranie energii odnawialnej zgodnie z dyrektywą (UE) 2018/2001, w tym określonymi w niej kryteriami zrównoważonego rozwoju</p> <p>Cel Szczegółowy 2 iv [CS 2.4] Wspieranie przystosowania się do zmiany klimatu i zapobiegania ryzyku związanemu z klęskami żywiołowymi i katastrofami, a także odporności, z uwzględnieniem podejścia ekosystemowego</p> <p>Szczegółowy 2 vii [CS 2.7] Wzmacnianie ochrony i zachowania przyrody, różnorodności biologicznej oraz zielonej infrastruktury, w tym na obszarach miejskich, oraz ograniczanie wszelkich rodzajów zanieczyszczenia</p>

	<ul style="list-style-type: none"> • Edukacja ekologiczna mieszkańców i turystów, • Zagospodarowanie parków, zieleńców, placów i miejsc zielonych na terenie partnerstwa, • Rozwój i upowszechnienie błękitno - zielonej infrastruktury. <p>CEL OPERACYJNY 2.2 Wykorzystanie zielonej energii (OZE) dla zrównoważonego rozwoju na terenie partnerstwa</p> <ul style="list-style-type: none"> • Rozwój OZE na terenie partnerstwa, • Budowa i instalacja nowych magazynów energii. 	
<p>Cel strategiczny 3 Wysoka jakość życia mieszkańców gmina na terenie partnerstwa</p>	<p>CEL OPERACYJNY 3.1 Partnerstwo na rzecz społecznej odpowiedzialności</p> <ul style="list-style-type: none"> • Aktywne włączenie społeczne na rzecz integracji zawodowej mieszkańców zagrożonych wykluczeniem społecznym, • Nowoczesna edukacja przedszkolna: rozwój dostępności edukacji, w tym nowe miejsca w przedszkolach, oraz wsparcie dla jakości na poziomie przedszkolnym i ogólnym, • Włączająca i nowoczesna edukacja w szkole przyszłości. 	<p>Cel szczegółowy (f) [CS f] Wspieranie równego dostępu do dobrej jakości, włączającego kształcenia i szkolenia oraz możliwości ich ukończenia, w szczególności w odniesieniu do grup w niekorzystnej sytuacji, od wczesnej edukacji i opieki nad dzieckiem przez ogólne i zawodowe kształcenie i szkolenie, po szkolnictwo wyższe, a także kształcenie i uczenie się dorosłych, w tym ułatwianie mobilności edukacyjnej dla wszystkich i dostępności dla osób z niepełnosprawnościami</p> <p>Cel szczegółowy (h) [CS (h)] Wspieranie aktywnego włączenia społecznego w celu promowania równości szans, niedyskryminacji i aktywnego uczestnictwa, oraz zwiększanie zdolności do zatrudnienia, w szczególności grup w niekorzystnej sytuacji</p> <p>Cel szczegółowy 1 ii [CS1.2] Czerpanie korzyści z cyfryzacji dla obywateli, przedsiębiorstw, organizacji badawczych i instytucji publicznych</p>

	<p>CEL OPERACYJNY 3.2. Zwiększenie wewnętrznej i zewnętrznej dostępności komunikacyjnej</p> <ul style="list-style-type: none"> • Rozwój spójnej sieci ścieżek rowerowych na terenie partnerstwa na rzecz kształtowania i promowania mobilności mieszkańców, • Rozbudowa ścieżek/ciągów pieszo - rowerowych na obszarze partnerstwa. <p>CEL OPERACYJNY 3.3 Budowa potencjału administracji samorządowej partnerstwa</p> <ul style="list-style-type: none"> • E - usługi w administracji publicznej dla mieszkańców partnerstwa, • Rozwój kompetencji cyfrowych mieszkańców i pracowników administracji publicznej na terenie partnerstwa, • Wspieranie i promowanie lokalnej przedsiębiorczości. 	<p>Cel Szczegółowy 1 iii [CS 1.3] Wzmacnianie trwałego wzrostu i konkurencyjności MŚP oraz tworzenie miejsc pracy w MŚP, w tym poprzez inwestycje produkcyjne</p> <p>Cel Szczegółowy 2 viii [CS 2.8] Wspieranie zrównoważonej multimodalnej mobilności miejskiej jako elementu transformacji w kierunku gospodarki zeroemisyjnej</p>
--	--	--

Źródło: Opracowanie własne

II.5 SYSTEM REALIZACJI STRATEGII ROZWOJU TERYTORIALNEGO

Skuteczna realizacja wyznaczonych celów i kierunków działań dokumentu „Strategia Rozwoju Terytorialnego 2022 - 2030” jest uwarunkowana prawidłowym ustanowieniem systemu zarządzania procesami rozwojowymi i włączeniem w te działania szerokiego grona interesariuszy, od administracji na wszystkich szczeblach po sektor pozarządowy i gospodarczy. Równie istotne będzie też określenie warunków organizacyjnych dla wdrażania, monitorowania, aktualizacji i oceny (ewaluacji) dokumentu.

Partnerzy ustalili następujące zasady wzajemnej współpracy, którymi będą się kierować wspólnie. Zostały one zapisane również w porozumieniu międzygminnym.

Kierując się tymi zasadami wszyscy Partnerzy przystąpili do opracowania wspólnej strategii, uwzględniając potencjały i problemy obszaru partnerstwa oraz możliwości wspólnego podejmowania działań na rzecz rozwoju.

Strategia Rozwoju Terytorialnego odpowiada na wyzwania, jakie stawia się przed samorządami w związku z rosnącą rolą partnerstw terytorialnych w polityce regionalnej, krajowej i wspólnotowej. Strategia Rozwoju Województwa Lubuskiego 2030 czy Krajowa Strategia Rozwoju Regionalnego 2030 wskazują na potrzebę i znaczenie współpracy w ramach partnerstw miejsko - wiejskich, realizację projektów partnerskich oraz zintegrowanego podejścia terytorialnego.

ZASADY WSPÓŁPRACY W RAMACH PARTNERSTWA:

1. Zasada równości partnerów,
2. Zasada partnerstwa,
3. Zasada tworzenia możliwie elastycznych rozwiązań,
4. Zasady wielopoziomowego zarządzania,
5. Zasada racjonalizacji wydatków publicznych,
6. Zasady te będą kluczowe w procesie realizacji Strategii Terytorialnej oraz zapisanych w nich projektów przez każdego z Partnerów,
7. Zarządzanie strategią w partnerstwie gmin ma charakter 3 - poziomowy:
 - na poziomie strategicznym: Lider porozumienia,
 - na poziomie operacyjnym: Zespół operacyjny,

— na poziomie realizacyjnym: Koordynatorzy gminni odpowiedzialni za realizację projektów/przedsięwzięć.

Cele, kierunki działań i projekty zostały zidentyfikowane przy założeniu, że realizacji będą towarzyszyć zasady niedyskryminacji (ze względu na płeć, rasę lub pochodzenie etniczne, religię lub światopogląd, niepełnosprawność, wiek, orientację seksualną). Wszelkie działania dot. realizacji strategii będą prowadzone zgodnie ze standardami dostępności. Wszystkie projekty będą uwzględniać zasadę niedyskryminacji na każdym etapie: projektowania, wdrażania i w okresie trwałości. W realizacji strategii będą uwzględnione zasady zrównoważonego rozwoju oraz zasada „nie czynić poważnych szkód” (DNSH).

PODEJMOWANIE DECYZJI

Decyzje podejmowane są w partnerski sposób, gremialnie, w głosowaniach Zespołu (każdy z koordynatorów gminnych ma 1 głos, Lider również). Decydujący głos ma Lider.

Liderem Porozumienia jest gmina Lubniewice. Wszyscy partnerzy wyrazili zgodę na powierzenie tej gminie najważniejszą rolę, czyli koordynującą proces realizacji strategii. Kompetencje w zakresie koordynacji działań nie wykluczają podejmowania inicjatyw i udziału w tych działaniach pozostałych gmin, co odzwierciedlają wskazane powyżej zasady, uznane i przyjęte przez wszystkich partnerów.

II.6 SYSTEM ZARZĄDZANIA W RAMACH STRATEGII

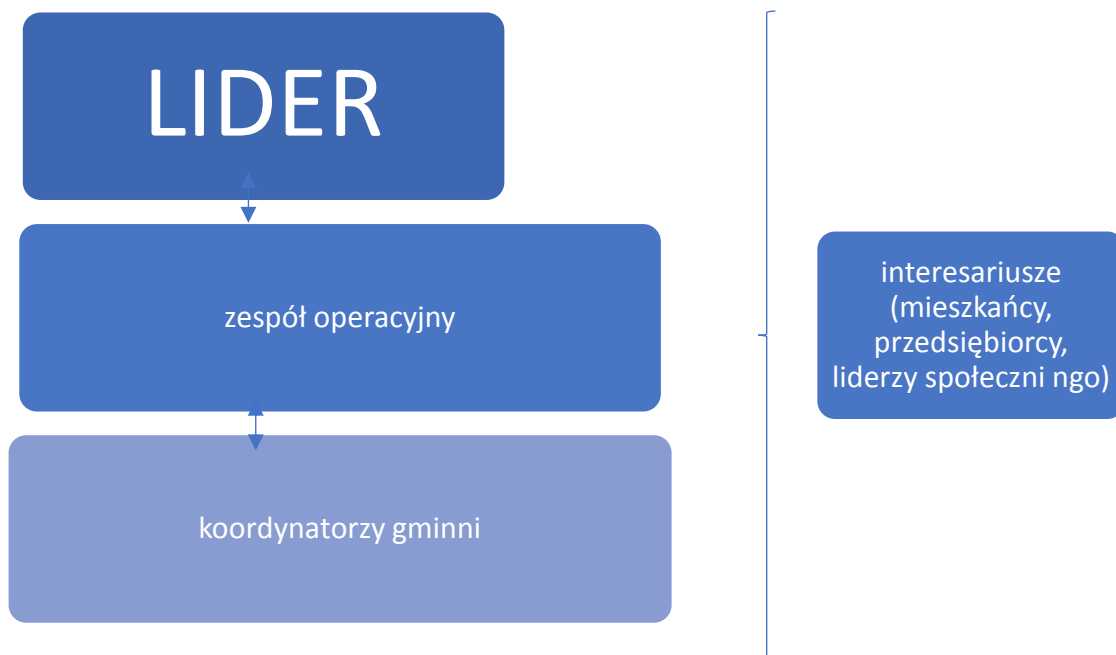
Tabela 19 Zadania podmiotów zaangażowanych w proces realizacji Strategii Terytorialnej

Lp.	Podmiot Partnerstwa	Zadania/zakres odpowiedzialności	Zasady działania
1	Lider	<p>1. Reprezentuje Partnerów przy podejmowaniu ustaleń dotyczących opracowania, akceptacji i wdrażania Strategii Terytorialnej wobec podmiotów zewnętrznych po uprzedniej konsultacji z nimi.</p> <p>2. Uczestniczy w spotkaniach i konferencjach związanych z realizacją i promocją Strategii Terytorialnej, co nie wyklucza udziału pozostałych partnerów.</p> <p>3. Informuje Partnerów o ustaleniach, działaniach i faktach mających wpływ na realizację celów porozumienia oraz Strategii Terytorialnej.</p> <p>4. Kieruje pracami Zespołu Operacyjnego.</p>	Współpracuje ze wszystkimi Partnerami na równych zasadach
2	Zespół operacyjny (ma charakter roboczy i odpowiada za opracowanie i realizację Strategii Terytorialnej, tworzą go Koordynatorzy Gminni - przedstawiciele każdego z Partnerów)	<p>1. Koordynuje opracowanie i wdrażania dokumentu strategicznego.</p> <p>2. Koordynuje współpracę między Partnerami.</p> <p>3. Koordynuje identyfikację i realizację projektów oraz zapewnienie komplementarności realizowanych zadań w ramach zawartego Porozumienia.</p> <p>4. Monitoruje wdrażanie dokumentu strategicznego w oparciu o system wskaźników.</p> <p>5. Utrzymuje bieżący kontakt z osobami odpowiedzialnymi za przygotowanie i realizację projektów w ramach strategii.</p> <p>6. Prowadzi działania informacyjne i konsultacyjne skierowane do interesariuszy (w tym mieszkańców gmin partnerskich).</p> <p>7. Dokonuje przeglądu Strategii (nie rzadziej niż raz na trzy lata).</p> <p>8. Inicjuje aktualizację Strategii.</p>	<p>1. Pracami Zespołu Operacyjnego kieruje Lider Porozumienia.</p> <p>2. Organizacja spotkań odbywa się w zależności od tematyki i możliwości w siedzibach Partnerów, którzy zapewniają obsługę organizacyjną spotkań.</p> <p>3. Spotkania Zespołu Operacyjnego odbywają się w zależności od potrzeb i wyznacza je Lider porozumienia w konsultacji z pozostałymi Partnerami.</p> <p>4. Lider Porozumienia może zapraszać do udziału w spotkaniach Zespołu osoby trzecie, szczególnie osoby odpowiedzialne za przygotowanie i realizację projektów w ramach Strategii Terytorialnej.</p>

3	Koordynatorzy gminni	<p>1. Koordynatorzy gminni to organy wykonawcze JST – członków Porozumienia.</p> <p>2. Do zadań Koordynatorów gminnych należy w szczególności:</p> <p>1) realizacja zadań Zespołu Operacyjnego, 2) organizacja i koordynacja prac dotyczących opracowania i wdrażania Strategii Terytorialnej na poziomie każdej z gmin, 3) przekazywanie informacji i współpraca z innymi Koordynatorami gminnym, 4) organizowanie spotkań Zespołu Operacyjnego w siedzibie Partnera, 5) przygotowanie sprawozdań z realizacji projektów/przedsięwzięć w danej gminie i przekazywanie go do Lidera Porozumienia.</p>	Działają na zasadach określonych w przyjętych wewnętrznych regulaminach
4	Interesariusze (mieszkańcy, partnerzy społeczno - gospodarczy)	<p>Uczestniczą w procesie realizacji Strategii Terytorialnej w zakresie:</p> <ul style="list-style-type: none"> - opiniowanie sprawozdań rocznych z realizacji Strategii Terytorialnej, które są podawane do wiadomości publicznej (opinia może zostać wyrażone w formie pisemnej lub w formie ankiety do wypełnienia oceniającej sposób realizacji Strategii), - udział w ewaluacji Strategii (badanie opinii publicznej, udział w wywiadach ewaluacyjnych, itp.), - udział w spotkaniach informacyjnych i promujących realizację Strategii oraz jej efekty. 	Uczestniczą na zasadach określonych w Strategii i/lub innych dokumentach

Źródło: Opracowanie własne

Rysunek 1 Schemat zarządzania w ramach partnerstwa



Źródło: Opracowanie własne

II.7 SYSTEM MONITOROWANIA STRATEGII ROZWOJU TERYTORIALNEGO

2022 - 2030

Monitorowanie celów Porozumienia Międzygminnego oraz przypisanych im przedsięwzięć jest prowadzone w oparciu o system wskaźników produktu i rezultatu zawartych w Tabeli nr 20.

Koordynatorzy gminni raz do roku (w terminie określonym przez Zespół Operacyjny) przygotowują sprawozdania z realizacji celów oraz projektów/przedsięwzięć oraz przekazują je Liderowi. Koordynatorzy w sprawozdaniach rocznych informują również o postępach rzeczowych i finansowych realizowanych projektów oraz wszystkich trudnościach i zagrożeniach.

Lider wraz z Zespołem Operacyjnym poddaje wszystkie sprawozdania analizie oraz opiniowaniu interesariuszy (w terminie i formie ustalonej przez Zespół Operacyjny).

W przypadku wystąpienia nagłych zdarzeń, problemów, trudności i zagrożeń, które mogą mieć istotny wpływ na realizację celów strategii, Koordynatorzy gminni informują Lidera, który podejmuje decyzję o zwołaniu Zespołu Operacyjnego. Zespół Operacyjny podejmuje decyzję dot. podjęcia środków zaradczych.

AKTUALIZACJA STRATEGII ROZWOJU TERYTORIALNEGO

Wszystkie kwestie, które mogą mieć wpływ na realizację strategii (zmieniające się uwarunkowania gospodarcze, społeczne, finansowe, lokalne, regionalne, globalne, itd.), konieczność dokonania jej zmian, są dyskutowane i analizowane na posiedzeniach Zespołu Operacyjnego. W przypadku istotnych zmian w obszarze sytuacji społeczno - gospodarczej mającej wpływ na sytuację partnerów, cele rozwojowe oraz wdrażanie projektów, Zespół Operacyjny może zawnioskować o wprowadzenie zmian w Strategii Terytorialnej. Zmiany w Strategii Terytorialnej poprzedzają m. in. analizy danych, badania opinii publicznej oraz konsultacje z partnerami oraz interesariuszami (w formie ustalonej przez Zespół Operacyjny).

Stały monitoring, wyniki ewaluacji oraz bieżący kontakt z interesariuszami są podstawą do skutecznego zarządzania strategią. Monitoring i ewaluacja to najważniejsze narzędzia

do weryfikacji wpływu różnych uwarunkowań i przesłanek (wewnętrznych i zewnętrznych) na zapisy dokumentu. Jednym z instrumentów będzie przegląd i ewentualna aktualizacja zapisów. Aktualizacja może dotyczyć:

- celów i kierunków działań,
- aktualizacji listy projektów,
- zmiany/aktualizacji systemu wdrażania strategii.

Założono, że w zależności od potrzeb (nie rzadziej niż raz na trzy lata), strategia będzie poddawana przeglądowi przez Zespół Operacyjny, a jego wyniki będą omawiane wspólnie z Liderem oraz interesariuszami.

Przegląd obejmie ocenę poszczególnych elementów strategii z uwzględnieniem aktualnej sytuacji społeczno - gospodarczej, systemu finansowania, uwarunkowań formalnych i prawnych i innych istotnych czynników, które mogą mieć wpływ na jej realizację. Na podstawie ustaleń w ramach przeglądu formułuje się wnioski będące podstawą do podjęcia decyzji strategicznej przez Zespół Operacyjny.

Zmiana ta wymaga również każdorazowo opinii Instytucji Zarządzającej FEWL 2021 - 2027.

OCENA (EWALUACJA) STRATEGII ROZWOJU TERYTORIALNEGO

Strategia Terytorialna podlega również procesowi ewaluacji. Ewaluacja ma na celu ocenę skuteczności jej realizacji, rzetelności, trafności w doborze celów oraz kierunków działań.

Kryteria ewaluacji strategii:

- trafność (odpowiedniość) – ocena stopnia w jakim przyjęte cele odpowiadają realnym potrzebom i są zgodne ze zdiagnozowanymi problemami,
- skuteczność – ocena stopnia realizacji zakładanych celów (czy osiągnięto to, co zaplanowano), skuteczność użytych metod oraz wpływ czynników zewnętrznych na efekty,
- trwałość – ocena, czy efekty projektu mogą przetrwać po zakończeniu finansowania oraz czy możliwe jest utrzymanie się wpływu projektu/przedsięwzięcia w dłuższym okresie.

W ramach oceny strategii zaplanowano dwa rodzaje ewaluacji:

- ewaluację w połowie realizacji strategii (ewaluacja śródkresowa) - w 2027 r.⁶
- ewaluację na zakończenie realizacji strategii (ex post) - po 2030 r.

Ewaluacje nadzoruje Zespół Operacyjny, a prowadzą ją wskazani Koordynatorzy gminni oraz zaproszeni eksperci oraz interesariusze. Narzędzia ewaluacji zostaną określone każdorazowo przed podjęciem decyzji o przeprowadzeniu badania.

Raporty z ewaluacji podlegają opiniowaniu przez interesariuszy, są publikowane co najmniej na stronach internetowych wszystkich partnerów. Raporty ewaluacyjne są przyjmowane przez Zespół Operacyjny i zatwierdzane przez Lidera.

Bieżący monitoring celów i wskaźników strategii pozwoli Liderowi oraz Zespołowi Operacyjnemu na śledzenie postępów realizacji strategii oraz poszczególnych projektów, w taki sposób, aby móc reagować w sytuacjach zagrożenia czy trudności wynikających z zaistniałych okoliczności (administracyjnych, finansowych, operacyjnych, itp.)

⁶ Planuje się przyjęcie Strategii w 2024 r. i faktyczne rozpoczęcia realizacji w 2024 r. Ewaluacja śródkresowa zostanie przeprowadzona po 3 latach realizacji Strategii.

II.8 KLUCZOWE PRODUKTY I REZULTATY STRATEGICZNE – WSKAŹNIKI REALIZACJI CELÓW

W tabeli poniżej zostały zapisane wskaźniki produktu i rezultatu w przypisane do celów szczegółowych FEWL 2021-2027 i w odniesieniu do celów strategii.

Tabela 20 Oczekiwane rezultaty planowanych działań oraz wskaźniki ich osiągnięcia

Rodzaj wskaźnika	Nazwa wskaźnika	Jednostka miary	Wartość	Źródło danych
Wskaźnik produktu/rezultatu	Cel strategiczny 1 Ukształtowanie na terenie partnerstwa atrakcyjnej przestrzeni spędzania czasu wolnego przez mieszkańców i turystów Cele szczegółowe FEWL 2021 - 2027: 5(ii) Projekty: <ul style="list-style-type: none"> • Gmina Torzym: Budowa muszli koncertowej w Torzymiu; • Gmina Lubniewice: Przebudowa obszaru Parku Europejskiego wraz z terenem przyległym; • Gmina Krzeszyce: Rozwój i zróżnicowanie oferty turystycznej w Gminie Krzeszyce; • Gmina Bledzew: Rozwój obszarów wiejskich: rozwój obszaru integracji społecznej i lokalnej - ochrona i zachowanie zabytkowego parku w Goruńsku. 			
Wskaźnik produktu	Ludność objęta projektami w ramach strategii zintegrowanego rozwoju terytorialnego	osoba	33 308	Projekt / monitoring
	Liczba obiektów kulturalnych i turystycznych objętych wsparciem	sztuki	1	Projekt / monitoring
	Wspierane strategie zintegrowanego rozwoju terytorialnego	sztuki	1	Projekt / monitoring
	Wspierana infrastruktura rowerowa	km	1	Projekt / monitoring
Wskaźnik rezultatu	Liczba osób odwiedzających obiekty kulturalne i turystyczne objęte wsparciem	osoba	1500	Projekt / monitoring
	Roczna liczba użytkowników infrastruktury rowerowej	osoba	400	Projekt / monitoring

Wskaźnik produktu	<p>Cel strategiczny 2 Zrównoważone wykorzystanie zasobów środowiska naturalnego na obszarze partnerstwa Cele szczegółowe FEWL 2021 - 2027: 2 ii; 2 iv, 2 vii</p> <p>Projekty:</p> <ul style="list-style-type: none"> • Gmina Torzym: Zakup i instalacja magazynu energii w budynku żłobka w Torzymiu; • Gmina Krzeszyce: Kształtowanie zasobów wodnych w gminie Krzeszyce poprzez wsparcie małej retencji, ETAP I; • Gmina Bledzew: Bioróżnorodność i dziedzictwo naturalne: usuwanie odpadów niebezpiecznych; • Gmina Bledzew: Remont urządzeń wodnych i infrastruktury towarzyszącej, służących zmniejszeniu skutków suszy; • Gmina Torzym: Budowa ścieżki kanalizującej ruch turystyczny nad jeziorem Ilno w Torzymiu. 			
	Liczba powstałych magazynów energii elektrycznej	sztuki	1	Projekt / monitoring
	Ludność objęta projektami w ramach strategii zintegrowanego rozwoju terytorialnego	osoba	33 308	Projekt / monitoring
	Wspierane strategie zintegrowanego rozwoju terytorialnego	sztuki	1	Projekt / monitoring
	Zielona infrastruktura objęta wsparciem do celów innych niż przystosowanie się do zmian klimatu	ha	2,8	Projekt / monitoring
	Masa wycofanych z użytkowania i unieszkodliwionych wyrobów zawierających azbest	ton	20	Projekt / monitoring
	Liczba wspartych urządzeń służących gospodarowaniu wodami opadowymi/roztopowymi	sztuki	1	Projekt / monitoring
	Pojemność obiektów małej retencji	M3	3400	Projekt / monitoring
Wskaźnik rezultatu	Dodatkowa moc zainstalowana odnawialnych źródeł energii	MWh/rok	0,05	Projekt / monitoring
	Ludność odnosząca korzyści ze środków ochrony przeciwpowodziowej	osoba	100	Projekt / monitoring

	Ludność mająca dostęp do nowej lub zmodernizowanej zielonej infrastruktury	osoby	1500	Projekt / monitoring
<p>Cel strategiczny 3 Wysoka jakość życia mieszkańców gmin na terenie partnerstwa Cele szczegółowe FEWL 2021 - 2027: (cs) f; h; 2 viii; 1 ii; 1 iii</p> <p>Projekty:</p> <ul style="list-style-type: none"> • Gmina Lubniewice: Podniesienie jakości kształcenia poprzez utworzenie dodatkowego oddziału w Zespole Szkolno - Przedszkolnym w Lubniewicach; • Gmina Lubniewice: Rozwój kompetencji przyszłości uczniów w gminach partnerstwa; • Gmina Torzym: Aktywizacja społeczno - zawodowa na obszarze partnerstwa gmin; • Gmina Krzeszyce: Rozwój infrastruktury dla transportu niezmotoryzowanego poprzez budowę ścieżki rowerowej w Gminie Krzeszyce; • Gmina Torzym: Budowa ciągu pieszo - rowerowego w Torzymiu; • Gmina Torzym: - Rozwój elektronicznej administracji samorządowej w Urzędzie Miejskim w Torzymiu; • Gmina Bledzew: Cyfryzacja i e- usługi - rozwój elektronicznej administracji samorządowej w Urzędzie Gminy Bledzew; • Gmina Lubniewice: Rozwój przedsiębiorczości na obszarze partnerstwa gmin. 				
Wskaźnik produktu	Liczba dofinansowanych miejsc wychowania przedszkolnego	sztuki	25	Projekt / monitoring
	Liczba szkół i placówek systemu oświaty objętych wsparciem	sztuki	4	Projekt / monitoring
	Liczba uczniów szkół i placówek systemu oświaty prowadzących kształcenie ogólne objętych wsparciem	osoba	700	Projekt / monitoring
	Liczba dzieci/uczniów o specjalnych potrzebach rozwojowych i edukacyjnych, objętych wsparciem	osoba	10	Projekt / monitoring
	Liczba przedstawicieli kadry szkół i placówek systemu oświaty objętych wsparciem	osoba	30	Projekt / monitoring
	Liczba osób bezrobotnych, w tym długotrwale bezrobotnych, objętych wsparciem w programie	osoba	6	Projekt / monitoring

	Liczba osób biernych zawodowo objętych wsparciem w programie	osoba	20	Projekt / monitoring
	Instytucje publiczne otrzymujące wsparcie na opracowywanie usług, produktów i procesów cyfrowych	sztuki	2	Projekt / monitoring
	Liczba osób z niepełnosprawnościami objętych wsparciem w programie	osoba	5	Projekt / monitoring
	Przedsiębiorstwa otrzymujące wsparcie niefinansowe	przedsiębiorstwa	40	Projekt / monitoring
	Przedsiębiorstwa objęte wsparciem (w tym: mikro, małe, średnie, duże)	przedsiębiorstwa	40	Projekt / monitoring
	Wspierana infrastruktura rowerowa	km	4	Projekt / monitoring
	Ludność objęta projektami w ramach strategii zintegrowanego rozwoju terytorialnego	osoba	33 308	Projekt / monitoring
	Wspierane strategie zintegrowanego rozwoju terytorialnego	sztuki	1	Projekt / monitoring
Wskaźnik rezultatu	Liczba miejsc wychowania przedszkolnego, które funkcjonują przez co najmniej 24 miesiące po zakończeniu projektu	sztuki	25	Projekt / monitoring
	Liczba osób poszukujących pracy po opuszczeniu programu	osoba	6	Projekt / monitoring
	Liczba osób, które uzyskały kwalifikacje po opuszczeniu programu	osoba	22	Projekt / monitoring
	Liczba osób pracujących, łącznie z prowadzącymi działalność na własny rachunek, po opuszczeniu programu	osoba	3	Projekt / monitoring
	Liczba uczniów, którzy nabyli kwalifikacje po opuszczeniu programu	osoba	500	Projekt / monitoring
	Liczba przedstawicieli kadry szkół i placówek systemu oświaty którzy uzyskali kwalifikacje po opuszczeniu programu	osoba	30	Projekt / monitoring

	Użytkownicy nowych i zmodernizowanych publicznych usług, produktów i procesów cyfrowych	osoba	2450	Projekt / monitoring
	Szacowana emisja gazów cieplarnianych	Tony równoważnika CO2/rok	2407,39	Projekt / monitoring

Źródło: Opracowanie własne

CZĘŚĆ III PARTYCYPACJA SPOŁECZNA GMIN POROZUMIENIA

III.1 OPIS PROCESU ZAANGAŻOWANIA PARTNERÓW SPOŁECZNO - GOSPODARCZYCH W PRACACH NAD PRZYGOTOWANIEM I WDRAŻANIEM STRATEGII IIT.

Udział partnerów społeczno - gospodarczych, a także mieszkańców w ramach przygotowania strategii był istotnym elementem jej budowania, od momentu diagnozowania najważniejszych problemów i potencjałów, wzajemnych powiązań, możliwych wspólnych przedsięwzięć, po identyfikację koncepcji projektowych oraz konsultowanie całego dokumentu strategii. Poniżej został przedstawiony proces udziału partnerów na różnych etapach, od przygotowania, po ich planowany udział we wdrażaniu i ocenie rezultatów.

PRZYGOTOWANIE STRATEGII

Na etapie przygotowania strategii zostały wykorzystane następujące formy i narzędzia partycypacji. Rada Partnerstwa wspólnie ustaliła, że zostaną wystosowane zaproszenia do najważniejszych partnerów, w tym gospodarczych, podmiotów reprezentujących społeczeństwo obywatelskie, podmiotów działających na rzecz ochrony środowiska, podmiotów odpowiedzialnych za promowanie włączenia społecznego, praw podstawowych, praw osób niepełnosprawnych oraz równości płci i niedyskryminacji. Poniżej wykorzystane formy konsultacji partnerami i mieszkańcami:

- **Warsztaty** strategiczne z interesariuszami w formie otwartych spotkań, podczas których odbyła się praca zespołowa, otwarta dyskusja, wymiana myśli, zakończona wnioskami, rekomendacjami oraz prototypami pomysłów/koncepcji przyszłych przedsięwzięć dla Partnerstwa;

Raport z konsultacji społecznych, które miały miejsce w styczniu 2023 r. na terenie wszystkich partnerskich gmin, jest podsumowaniem tych spotkań oraz ich ustaleń. Raport został przygotowany i opublikowany w lutym 2023 r.

Poniżej tabela zawierająca informacje nt. miejsc spotkań oraz terminów, a także liczby uczestników.

Tabela 21 Harmonogram spotkań konsultacji społecznych

Lp.	Gmina/miejsce spotkania	Termin	Liczba uczestników/uczestniczek (osób uczestniczących)
1	Lubiewice / Urząd Miejski w Lubniewicach	09. 01. 2023 r.	12
2	Krzeszyce / Urząd Gminy w Krzeszycach	11. 01. 2023 r.	6
3	Bledzew / Urząd Gminy w Bledzewie	13. 01. 2023 r.	8
4	Torzym / Szkoła Podstawowa im. Bohaterów Westerplatte w Torzymiu	18. 01. 2023 r.	16
5	Sulęcín / Urząd Miasta w Sulęcínie	25. 01. 2023 r.	8

Źródło: Opracowanie własne na podstawie Raportu z przeprowadzonych konsultacji społecznych w ramach przygotowania Strategii Terytorialnej dla partnerstwa gmin: Lubniewice, Krzeszyce, Bledzew, Torzým, Sulęcín.

- **Ankieta** dla gmin partnerstwa dot. potencjałów i wyzwań rozwojowych (czerwiec - październik 2023 r.). Ankieta została udostępniona na stronach internetowych wszystkich gmin partnerstwa. Dostęp do niej był elektroniczny, jednak w przypadku ograniczonej możliwości wypełnienia ankiety w ten sposób, ankieta była dostępna również w formie papierowej, a jej wyniki zostały następnie wprowadzone do elektronicznego formularza przez pracowników gmin. W ankiecie tej wzięło udział **96 osób**. Wyniki ankiety zostały opublikowane na stronach gmin partnerstwa. Posłużyły one również do opracowania diagnozy strategii.
- **Konsultacje** społeczne projektu strategii wraz z listą projektów - r. Przygotowany projekt dokumentu strategii został opublikowany przez wszystkie gminy partnerstwa, na stronach internetowych (wraz z formularzem zgłaszania uwag) oraz w formie papierowej (projekt był dostępny w urzędach gmin partnerstwa); konsultacje trwały dni, a po ich zakończeniu został opublikowany raport wraz z podsumowaniem wszystkich zgłoszonych uwag oraz odniesieniem do nich.

REALIZACJA STRATEGII

Partycypacja na etapie realizacji strategii jest również istotnym elementem procesu, zyskuje ona akceptację społeczną i może wpłynąć na zaangażowanie interesariuszy:

- będzie dotyczyć poszczególnych projektów (grupy docelowe, partnerzy społeczni, gospodarczy, instytucjonalni i mieszkańcy), za działania te odpowiadać będą podmioty / instytucje zarządzające projektami: np. mieszkańcy / interesariusze / beneficjenci, będą brali również w cyklicznych spotkaniach dot. realizacji projektów np. w formie spotkań informacyjnych,
- partycypacja będzie częścią procesu zarządzania strategią i jej procedur, dane z prowadzonego cyklicznie monitoringu (wyniki okresowych przeglądów strategii) i dane z ewaluacji, będą prezentowane i konsultowane z interesariuszami w partnerskich gminach,
- wdrażanie strategii to doświadczenie w budowaniu potencjału członkowskich gmin partnerstwa i jego interesariuszy, w procesie realizacji strategii założono działania komunikacyjne skierowane do członków partnerstwa oraz do jego interesariuszy.

EWALUACJA (OCENA) EFEKTÓW REALIZACJI STRATEGII

Oceniając stopień realizacji rezultatów prowadzone będą badania opinii publicznej, wywiady fokusowe, a także robocze kontakty samorządowców z partnerami społeczno - gospodarczymi.

Celem tych działań będzie:

- pozyskanie od interesariuszy informacji pozwalających ocenić stopień realizacji rezultatów strategii oraz jej długookresowego oddziaływania,
- informowanie interesariuszy o postępach wdrażania i możliwość ich czynnego udziału w procesie strategicznym.

Zakłada się udział interesariuszy, w roboczej formule, w okresowych przeglądach strategii. W ramach oceny efektów strategii zakłada się również ocenę przyjętych narzędzi partycypacji przeprowadzanych jako odpowiedź na zidentyfikowane potrzeby. Wszelkie dokumenty w procesie diagnostycznym zostały opracowane zgodnie ze standardami dostępności.

Każdy z Partnerów uruchomi na swojej oficjalnej stronie internetowej zakładkę dot. Partnerstwa, jego działania, aktualności, postępów w realizacji celów, wskaźników, itp., na której udostępni wszelkie dokumenty tworzone w procesie strategicznym (transparentność działań) oraz umożliwi zgłaszanie uwag i pomysłów dot. realizacji strategii.

III.2 RAMY FINANSOWE I ŹRÓDŁA FINANSOWANIA

Wielostronna i partnerska współpraca w zakresie wdrażania dokumentu przekłada się też na szeroki wachlarz możliwych źródeł finansowania planowanych przedsięwzięć. Szansą dla pełnej realizacji wyznaczonych przez nią kierunków działania są zewnętrzne źródła finansowania, przede wszystkim środki krajowe (pochodzące z budżetu państwa w zakresie rządowych programów) i pochodzące z programów Unii Europejskiej (programu regionalnego dla województwa lubuskiego czy programów o wymiarze i zasięgu krajowym), a także z innych międzynarodowych instytucji.

Partnerstwo gmin planuje aktywnie pozyskiwać środki na realizację projektów / przedsięwzięć przyczyniających się do poprawy jakości życia mieszkańców i rozwoju gmin w różnych wymiarach.

Jednym z warunków realizacji celów zawartych w niniejszej strategii jest pozyskanie i zabezpieczenie środków finansowych na realizację zaplanowanych kierunków działań i projektów. Podstawę do określenia ram finansowych działań jest budżet każdej Gminy oraz przygotowana wieloletnia prognoza finansowa.

Gmina partnerska będzie utrzymywać nadwyżkę operacyjną tak, aby nie wystąpiło zagrożenie dla dyscypliny finansów publicznych i umożliwiający spłatę wcześniej zaciągniętych zobowiązań. Pozostałe środki, w tym dochody majątkowe przeznaczone będą na realizację zaplanowanych inwestycji. Długookresowe cele strategiczne zapisane zostaną w wieloletniej prognozie finansowej.

W celu oddania realności prognozy oraz rzetelności finansowego przedstawienia planowanych działań, wieloletnia prognoza finansowa oddawać będzie wszystkie okoliczności, które mają lub mogą mieć wpływ na gospodarkę finansową Gminy, np. inflacja, wzrost wynagrodzeń, planowane zmiany systemowe np. w podatkach dochodowych. Na tej podstawie wyznaczane będą możliwe do przeznaczenia limity wydatków w poszczególnych latach na wyznaczone przedsięwzięcia.

Źródłem finansowania działań przewidzianych do realizacji w strategii będą:

- budżety gminy,
- budżet wojewody,
- budżet Samorządu Województwa,
- budżet państwa w ramach określonych programów czy projektów,
- środki z Państwowego Funduszu Rehabilitacji Osób Niepełnosprawnych,
- środki z budżetu Unii Europejskiej,
- środki pomocowe pozyskiwane przez interesariuszy uczestniczących w realizacji strategii,
- środki własne interesariuszy uczestniczących w realizacji strategii,
- inne środki zewnętrzne.

Skuteczność wyznaczonych działań zależy zarówno od środków finansowych posiadanych przez gminę, jak i efektywności w ich dalszym pozyskiwaniu.

Strategia jest podstawą skutecznego pozyskiwania środków finansowych z budżetu państwa i funduszy Unii Europejskiej, dla których stanowi potencjalne uzasadnienie. Jako uzupełnienie środków gminnych należy wskazać aktywną współpracę z partnerami społecznymi, w tym organizacjami pozarządowymi, które niejednokrotnie mają szersze możliwości ubiegania się o zewnętrzne środki finansowe.

Ramy finansowe realizacji strategii określać będzie budżet każdej z gminy oraz Wieloletnia Prognoza Finansowa Gminy. Ze względów formalnych i praktycznych nie ma możliwości określenia pozabudżetowych ram finansowania strategii, w szczególności w zakresie podmiotów spoza sektora finansów publicznych.

Partnerstwo gmin realizując wiązki projektów strategicznych ujętych w niniejszej Strategii będzie korzystać ze środków programu Fundusze Europejskie dla Lubuskiego 2021-2027.

Poniższa tabela wskazuje alokacje dostępną dla partnerstwa w ramach Instrumentu (IIT) w trybie nie konkurencyjnym (w podziale na cele szczegółowe):

Tabela 22 Podział środków z instrumentu IIT z FEWL21-27 dla partnerstwa

L. p		Cel szczegółowy	kwota [EUR]
1	1.2	Cyfryzacja i e-usługi	57 738,81
2	1.3	Konkurencyjność MŚP	85 661,65
3	2.2	Wsparcie OZE	84 026,50
4	2.4	Adaptacja do zmian klimatu	135 727,95
5	2.7	Ochrona przyrody i różnorodności biologicznej	133 607,17
6	2.8	Wspieranie zrównoważonej mobilności miejskiej	775 214,47
7	4f	Edukacja - nowoczesna szkoła i przedszkole	838 340,04
8	4h	Wspieranie aktywnego włączenia społecznego	291 904,10
9	5.2	Rozwój obszarów wiejskich	1074 558,84
		razem	3 476 779,53

Źródło: opracowanie na podstawie Uchwały nr 352/4967/23 z dnia 29 sierpnia 2023r. Zarządu Województwa Lubuskiego w sprawie podziału alokacji dla wymiaru terytorialnego FEWL21-27

III.3 LISTA PROJEKTÓW REALIZUJĄCYCH CELE STRATEGII

3.1 SPOSÓB WSKAZANIA PROJEKTÓW ZAPISANYCH NA LIŚCIE PROJEKTÓW

Proces identyfikacji projektów miał kilkuetapowy charakter. Pierwsze koncepcje projektowe zostały sformułowane w trakcie prac diagnostycznych, w czasie warsztatów i konsultacji w każdej z gmin partnerstwa. Część z nich pochodziła od partnerów, ale przede wszystkim były one pomysłami wypracowanymi podczas warsztatów przez mieszkańców / interesariuszy (cykl warsztatów miał miejsce w styczniu 2023 r.).

W oparciu o zidentyfikowane w ramach diagnozy potencjały i wyzwania, przygotowano i przeprowadzono ankietę wśród partnerów (czerwiec - październik 2023 r.). Jej celem było określenie kluczowych obszarów rozwojowych. Wyniki prac warsztatowych oraz ankiet stały się podstawą do określenia koncepcji projektowych oraz ich

przeanalizowania przez Zespół Operacyjny pod kątem ich zgodności i spójności z celami strategii.

Strategia, wraz z listą projektów, została poddana konsultacjom społecznym (.....). To był ostateczny etap weryfikacji i jednocześnie akceptacji zaproponowanej listy projektów przed jej zatwierdzeniem. Powiązania projektów gmin partnerstwa mają charakter tematyczny / obszarowy. Łączą się w rodzaje wiązek wskazanych w tabeli poniżej.

Tabela 23 Wiązki projektów w ramach Strategii

Cel strategiczny / Cel operacyjny / Kierunek działania	Wiązki projektów	Rodzaj powiązania
<p>CEL STRATEGICZNY 1 Ukształtowanie na terenie partnerstwa atrakcyjnej przestrzeni dla mieszkańców i turystów.</p> <p>CEL OPERACYJNY 1.1 Doskonalenie oferty turystycznej i kulturalnej oraz poprawa jakości infrastruktury.</p> <p>Kierunki Działań:</p> <ul style="list-style-type: none"> • Ochrona i udostępnienie wspólnego dziedzictwa kulturowego i przyrodniczego Partnerstwa, • Budowa nowych szlaków i ścieżek turystycznych na obszarze partnerstwa, • Rozwój infrastruktury kulturalnej oraz turystycznej na terenie partnerstwa. 	<p>Wiązka projektów dot. rozwoju przestrzeni miejsko - wiejskiej: projekty z zakresu wspierania kultury, turystyki, dziedzictwa, wypoczynku, integracji społeczności lokalnych.</p> <p>Gmina Torzym: Budowa muszli koncertowej w Torzymbiu;</p> <p>Gmina Lubniewice: Przebudowa obszaru Parku Europejskiego wraz i terenem przyległym;</p> <p>Gmina Krzeszyce: Rozwój i zróżnicowanie oferty turystycznej w Gminie Krzeszyce;</p> <p>Gmina Bledzew: Rozwój obszarów wiejskich: rozwój obszaru integracji społecznej i lokalnej - ochrona i zachowanie zabytkowego parku w Goruńsku.</p>	<p>Przedstawione wiązki projektów wzajemnie się uzupełniają w obszarze, którego dotyczą.</p> <p>Dotyczą obszaru lub obszarów powiązanych ze sobą m. in. merytorycznie. Ich zintegrowany charakter zostanie odzwierciedlony na etapie planowania, przygotowania i realizacji. To zadanie na etapie operacyjnym realizacji Strategii.</p> <p>Wszystkie projekty mają zintegrowany charakter. Ich oddziaływanie wykracza poza granice danej gminy ze względu na cel, grupę odbiorców i oczekiwane rezultaty. Realizacja tych projektów dotyczy poszczególnych gmin, jednak efekty będą wpływać na pozostałe gminy w wymiarze społecznym, integracyjnym, turystycznym i kulturalnym.</p> <p>Wszystkie projekty dotyczą rozwoju obszarów gmin, czyli obszarów miejsko - wiejskich. Ich zagospodarowanie ma kluczowe znaczenie dla rozwoju lokalnej turystyki, wspólnych wydarzeń kulturalnych, zachowania dziedzictwa kulturowego.</p> <p>Mieszkańcy gmin partnerskich uzyskają dostęp do usług publicznych w nowym wymiarze. Uzyskają dostęp do nowej lub zmodernizowanej infrastruktury, miejsc spotkań, integracji, wypoczynku, organizacji wydarzeń o różnym charakterze.</p>

<p>CEL STRATEGICZNY 2 Zrównoważone wykorzystanie zasobów środowiska naturalnego na obszarze partnerstwa.</p> <p>CEL OPERACYJNY 2.1 Ochrona przyrody oraz adaptacja do zmian klimatu na obszarze partnerstwa.</p> <p>Kierunki Działań:</p> <ul style="list-style-type: none"> • Odpowiedzialne gospodarowanie wodą na terenie partnerstwa z wykorzystaniem naturalnej retencji, • Realizacja zadań związanych z usuwaniem odpadów niebezpiecznych jakim jest azbest i odpadów zawierających azbest, • Ochrona miejsc i walorów cennych przyrodniczo, w tym ochrona bioróżnorodności, • Edukacja ekologiczna mieszkańców i turystów, • Zagospodarowanie parków, zieleńców, placów i miejsc zielonych na terenie partnerstwa, • Rozwój i upowszechnienie błękitno - zielonej infrastruktury. 	<p>Wiązka projektów środowiskowych - projekty dot. wspierania ochrony klimatu, przyrody oraz efektywności energetycznej</p> <p>Gmina Krzeszyce: Kształtowanie zasobów wodnych w gminie Krzeszyce poprzez wsparcie małej retencji, ETAP I;</p> <p>Gmina Bledzew: Bioróżnorodność i dziedzictwo naturalne - usuwanie odpadów niebezpiecznych;</p> <p>Gmina Torzym: Budowa ścieżki kanalizującej ruch turystyczny nad jeziorem Ilno w Torzymiu;</p> <p>Gmina Bledzew: Remont urządzeń wodnych i infrastruktury towarzyszącej, służących zmniejszeniu skutków suszy;</p>	<p>Wiązka projektów infrastrukturalnych, dotyczących środowiska naturalnego, klimatu.</p> <p>Projekt gminy Torzym ma charakter zintegrowany. Deklarowany jest wspólny efekt, czyli wykorzystanie stworzonej infrastruktury, m. in. przez mieszkańców pozostałych gmin. Wpisuje się on w cele zawiązanego partnerstwa, oraz wynika z części diagnostycznej dotyczącej form ochrony przyrody i jest ujęty w części kierunkowej strategii.</p> <p>Pozostałe projekty związane z ochroną klimatu i zapobieganiem ich zmianom, wpisują się w cele partnerstwa, wynikają ze wspólnych problemów i kierunków rozwojowych. Każda z gmin partnerskich jest obszarem ujętym jako silnie zagrożony suszą, gdzie rekomenduje się stosowanie rozwiązań minimalizujących utratę naturalnej retencji oraz racjonalne gospodarowanie wodą. Są to również obszary zagrożone powodziami podtopieniami.</p>
--	---	---

<p>CEL OPERACYJNY 2.2 Wykorzystanie zielonej energii (OZE) dla zrównoważonego rozwoju na terenie partnerstwa.</p> <p>Kierunki Działań:</p> <ul style="list-style-type: none"> • Rozwój OZE na terenie partnerstwa, • Budowa i instalacja nowych magazynów energii. 	<p>Gmina Torzym: Zakup i instalacja magazynu energii w budynku żłobka w Torzymiu.</p>	
<p>CEL STRATEGICZNY 3 Wysoka jakość życia mieszkańców gmin na terenie partnerstwa.</p> <p>CEL OPERACYJNY 3.1 Partnerstwo na rzecz społecznej odpowiedzialności.</p> <p>Kierunki Działań</p> <ul style="list-style-type: none"> • Aktywne włączenie społeczne na rzecz integracji zawodowej mieszkańców zagrożonych wykluczeniem społecznym, • Nowoczesna edukacja przedszkolna: rozwój dostępności edukacji, w tym nowe miejsca w przedszkolach, • Włączająca i nowoczesna edukacja w szkole przyszłości. <p>CEL OPERACYJNY 3.2 Zwiększenie wewnętrznej i zewnętrznej dostępności komunikacyjnej.</p> <p>Kierunki Działań</p> <ul style="list-style-type: none"> • Rozwój spójnej sieci ścieżek rowerowych na terenie partnerstwa na rzecz 	<p>Wiązka projektów społecznych - edukacja i integracja społeczna.</p> <p>Gmina Lubniewice: Podniesienie jakości kształcenia poprzez utworzenie dodatkowego oddziału w Zespole Szkolno - Przedszkolnym w Lubniewicach;</p> <p>Gmina Lubniewice: Rozwój kompetencji przyszłości uczniów w gminach partnerstwa (projekt partnerski. Lider projektu: Gmina Lubniewice);</p> <p>Gmina Torzym: Aktywizacja społeczno - zawodowa na obszarze partnerstwa gmin (projekt partnerski. Lider projektu: Gmina Torzym)</p> <p>Wiązka projektów dot. mobilności gminnej</p> <p>Gmina Krzeszyce: Rozwój infrastruktury dla transportu niezmotywowanego poprzez budowę ścieżki rowerowej w Gminie Krzeszyce;</p>	<p>Wiązka projektów partnerskich i zintegrowanych w obszarze społecznym. Projekty partnerskie są projektami obejmującymi wszystkie gminy, w ten sposób zwiększają oddziaływanie i efekty, zarówno w zakresie wspierania edukacji (podnoszenia jej jakości i dostępności) oraz integracji społecznej na rzecz osób wykluczonych lub zagrożonych wykluczeniem społecznym.</p> <p>Wiązka projektów infrastrukturalnych o zintegrowanym charakterze. Zaplanowane inwestycje zlokalizowane są na obszarze gmin, ale ich oddziaływanie wykracza poza ich granice, ze względu na efekty (ścieżki rowerowe / ciągi pieszo - rowerowe, które łączą gminy wymiarze przestrzennym).</p>

<p>kształtowania i promowania mobilności mieszkańców,</p> <ul style="list-style-type: none"> • Rozbudowa i modernizacja ścieżek / ciągów pieszo - rowerowych na obszarze partnerstwa. <p>CEL OPERACYJNY 3.3 Budowa potencjału administracji samorządowej partnerstwa</p> <p>Kierunki Działań</p> <ul style="list-style-type: none"> • E - usługi w administracji publicznej dla mieszkańców partnerstwa,, • Rozwój kompetencji cyfrowych mieszkańców i pracowników administracji publicznej na terenie partnerstwa, • Wspieranie i promocja lokalnej przedsiębiorczości. 	<p>Gmina Torzym: Budowa ciągu pieszo - rowerowego w Torzymiu</p> <p>Wiązka projektów wzmacniających potencjał administracji samorządowej - projekt cyfrowy oraz projekt na rzecz wsparcia rozwoju przedsiębiorczości</p> <p>Gmina Torzym: Rozwój elektronicznej administracji samorządowej w Urzędzie Miejskim w Torzymiu;</p> <p>Gmina Bledzew: Cyfryzacja i e - usługi - Rozwój elektronicznej administracji samorządowej w Urzędzie Gminy Bledzew;</p> <p>Gmina Lubniewice: Rozwój przedsiębiorczości na obszarze partnerstwa gmin (Lider projektu: gmina Lubniewice).</p>	<p>Gminy deklarują wspólny efekt, czyli wspólne wykorzystanie stworzonej w jego ramach infrastruktury, szczególnie w przypadku sąsiednich gmin należących do Partnerstwa.</p> <p>Wiązka projektów zintegrowanych i partnerskich. Projekty cyfrowe są projektami zintegrowanymi, ich efekty dotyczą wszystkich gmin partnerskich, z e - usług publicznych korzystają mieszkańcy, pracownicy i przedsiębiorcy, seniorzy, uczniowie, itd. (korzystając z e - usług w miejscu zamieszkania, miejscu pracy, prowadzenia firmy, miejsca nauki, wypoczynku, innych usług publicznych, również poza miejscem zamieszkania).</p> <p>Projekt poświęcony wsparciu lokalnej przedsiębiorczości jest zarówno projektem partnerskim jak i zintegrowanym, którego efekty i zakres dotyczą wszystkich gmin. W ten sposób możliwe jest silniejsze i intensywniejsze oddziaływanie w zakresie budowania administracyjnego potencjału i współpracy z przedsiębiorcami.</p>
--	--	--

Źródło: Opracowanie własne

Część wskazanych projektów ma charakter partnerski i dotyczy wszystkich gmin, a ich liderem jest wskazana gmina. Takie rozwiązanie jest nie tylko zintegrowanym podejściem do realizacji projektu mającego na celu wspólne działanie na rzecz rozwiązywania zdiagnozowanych problemów, ale i jest najbardziej efektywnym rozwiązaniem.

Wiązki projektowe mają charakter komplementarny, wzajemnie się uzupełniają w obszarze, którego dotyczą. Dotyczą obszaru lub obszarów powiązanych ze sobą m. in. merytorycznie. Ich zintegrowany charakter zostanie odzwierciedlony na etapie planowania, przygotowania i realizacji. To zadanie na etapie operacyjnym realizacji Strategii.

Mapa projektów

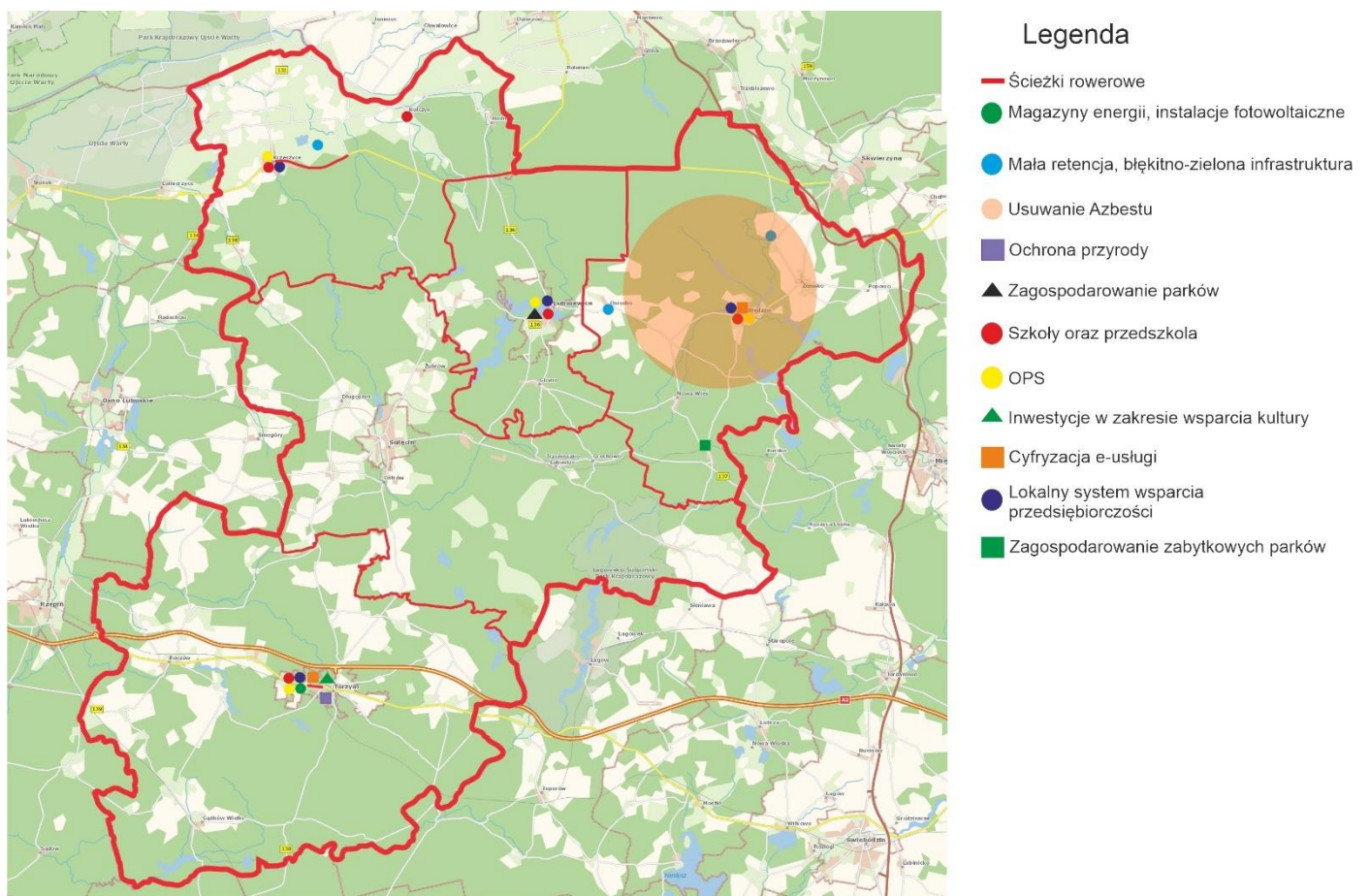


Tabela 24 Lista projektów strategicznych

Tytuł i nr projektu	Cel / działanie strategii terytorialnej	Numer celu polityki i celu szczegółowego programu Fundusze Europejskie dla Lubuskiego 2021 - 2027	Numer Działania Szczegółowego Opisu Priorytetów programu Fundusze Europejskie dla Lubuskiego 2021 - 2027	Wnioskodawca	Cel i krótki opis projektu	Projekty powiązane	Szacowana wysokość środków Unii Europejskiej z budżetu programu Fundusze Europejskie dla Lubuskiego 2021 - 2027 (PLN)	Przewidywany termin złożenia wniosku o dofinansowanie (kwartał / rok)
1. Budowa muszli koncertowej w Torzymiu.	<p>Cel strategiczny 1 Ukształtowanie na terenie partnerstwa atrakcyjnej przestrzeni dla mieszkańców i turystów. <u>Cel operacyjny 1.1</u> Doskonalenie oferty turystycznej i kulturalnej oraz poprawa jakości infrastruktury. Kierunek Działania: Rozwój infrastruktury</p>	5.2	FELB. 08. 04 Wsparcie terytorialne obszarów innych niż miejskie - IIT	Gmina Torzym	<p>Cel: wspieranie kultury i dziedzictwa kulturowego poprzez dostęp do infrastruktury kulturowej odpowiadającej potrzebom mieszkańców gminy Torzym.</p> <p>Opis: W ramach projektu powstanie muszla koncertowa z terenem przyległym,</p>	Projekt nr 2, 3, 4	1 300 000,00	II kwartał 2025

	kulturalnej oraz turystycznej na terenie partnerstwa.				która będzie pełnić funkcję amfiteatru.			
2. Przebudowa obszaru Parku Europejskiego wraz z terenem przyległym.	<p>Cel strategiczny 1 Ukształtowanie na terenie partnerstwa atrakcyjnej przestrzeni dla mieszkańców i turystów.</p> <p><u>Cel operacyjny 1.1</u> Doskonalenie oferty turystycznej i kulturalnej oraz poprawa jakości infrastruktury .</p> <p>Kierunek Działania: Rozwój infrastruktury kulturalnej oraz turystycznej na terenie partnerstwa.</p>	5.2	FELB. 08. 04 Wsparcie terytorialne obszarów innych niż miejskie - IIT	Gmina Lubniewice	<p>Cel projektu wiąże się z przebudową istniejącego Parku Europejskiego na potrzeby społeczno - kulturalne mieszkańców gminy jak również udostępnienie przestrzeni w kierunku rozwijania oferty kulturalnej jak i turystycznej.</p> <p>Opis: wykonanie sceny koncertowej, nowych nasadzeń, zagospodarowanie terenu - budowa ścieżek komunikacyjnych.</p>	Projekt nr 1, 3, 4	1 250 916,75	II kwartał 2024
3. Rozwój i zróżnicowanie oferty turystycznej w Gminie Krzeszyce	<p>Cel strategiczny 1 Ukształtowanie na terenie partnerstwa atrakcyjnej przestrzeni dla mieszkańców i turystów.</p> <p><u>Cel operacyjny 1.1</u> Doskonalenie oferty turystycznej i kulturalnej oraz poprawa jakości infrastruktury .</p>	5.2	FELB. 08. 04 Wsparcie terytorialne obszarów innych niż miejskie - IIT	Gmina Krzeszyce	<p>Celem projektu jest rozwój oferty turystycznej w gminach partnerstwa w oparciu o nową ścieżkę rowerową z wykorzystaniem potencjału gminy Krzeszyce.</p> <p>Opis: Budowa i zagospodarowanie ścieżki rowerowej o</p>	Projekt nr 1, 2, 4	1 230 548,64	I kwartał 2025

	Kierunek Działania: Budowa nowych szlaków i ścieżek turystycznych na obszarze partnerstwa.				elementy małej architektury i infrastruktury towarzyszącej.			
4. Rozwój obszarów wiejskich: rozwój obszaru integracji społecznej i lokalnej; ochrona i zachowanie zabytkowego parku w Goruńsku.	Cel strategiczny 1 Ukształtowanie na terenie partnerstwa atrakcyjnej przestrzeni dla mieszkańców i turystów. <u>Cel operacyjny 1.1</u> Doskonalenie oferty turystycznej i kulturalnej oraz poprawa jakości infrastruktury. Kierunek Działania: Ochrona i udostępnienie wspólnego dziedzictwa kulturowego i przyrodniczego partnerstwa.	5.2	FELB. 08. 04 Wsparcie terytorialne obszarów innych niż miejskie - IIT	Gmina Bledzew	Celem projektu jest ochrona i udostępnienie zabytkowego parku w Goruńsku na cele rekreacyjne i turystyczne oraz jako miejsce spędzenia czasu wolnego. Opis: Prace inwestycyjne w zakresie naprawy ogrodzenia parku, zagospodarowanie zieleni, utworzenie miejsc do wypoczynku.	Projekt nr 1, 2, 3	1 090 003,60	I kwartał 2025
5. Zakup i instalacja magazynu energii w budynku żłobka w Torzymiu.	Cel strategiczny 2 Zrównoważone wykorzystanie zasobów środowiska naturalnego na obszarze partnerstwa. <u>Cel operacyjny 2.2</u> Wykorzystanie zielonej energii (OZE)	2.2	FELB. 02. 12 Odnawialne źródła energii - IIT	Gmina Torzym	Celem projektu jest zapewnienie efektywności energetycznej i bezpieczeństwa energetycznego w gminie Torzym poprzez	Projekt nr 6, 7, 8, 17	377 877,27	II kwartał 2025

	dla zrównoważonego rozwoju na terenie partnerstwa. Kierunek Działania: Budowa i instalacja nowych magazynów energii.				wykorzystanie magazynu energii. Opis: zakup magazynu energii wykorzystywanego do obsługi instalacji fotowoltaicznej, której planowana moc wyniesie do 50 kW na budynku żłobka.			
6. Kształtowanie zasobów wodnych w gminie Krzeszyce poprzez wsparcie małej retencji, ETAP I;	Cel strategiczny 2 Zrównoważone wykorzystanie zasobów środowiska naturalnego na obszarze partnerstwa. <u>Cel operacyjny 2.1</u> Ochrona przyrody oraz adaptacja do zmian klimatu na obszarze partnerstwa Kierunek Działania: Odpowiedzialne gospodarowanie wodą na terenie partnerstwa z wykorzystaniem naturalnej retencji.	2.4	FELB. 02. 13 Adaptacja do zmian klimatu – IIT	Gmina Krzeszyce	Celem projektu jest kształtowanie zasobów wodnych na terenie Gminy Krzeszyce i utrzymanie oraz rozwijanie naturalnej retencji poprzez zagospodarowanie zbiornika wód opadowych znajdującego się na działce nr 2 obręb Piskorzno. Opis: Zakres zadania będzie wpływać na spowolnienie odpływu wód ze zlewni, niwelowania skutków susz oraz właściwe kształtowanie zasobów wodnych.	Projekt nr 5, 7, 8, 17	246 915,88	I kwartał 2025

7. Bioróżnorodność i dziedzictwo naturalne: usuwanie odpadów niebezpiecznych.	<p>Cel strategiczny 2 Zrównoważone wykorzystanie zasobów środowiska naturalnego na obszarze partnerstwa. <u>Cel operacyjny 2.1</u> Ochrona przyrody oraz adaptacja do zmian klimatu na obszarze partnerstwa. Kierunek Działania: Realizacja zadań związanych z usuwaniem odpadów niebezpiecznych jakim jest azbest i odpadów zawierających azbest.</p>	2.7	FELB. 02. 14 Ochrona Przyrody - IIT	Gmina Bledzew	<p>Celem projekt jest ograniczenie negatywnego oddziaływania na środowisko azbestu oraz wyrobów zawierających azbest w gminie Bledzew.</p> <p>Opis: Projekt zakłada usuwanie azbestu z budynków publicznych i prywatnych w gminie Bledzew. Zakresem projektu objęte będą prace związane ze zdjęciem oraz utylizacją wyrobów azbestowych z nieruchomości położonych na terenie gminy.</p>	Projekt nr, 5, 6, 8, 17	133 944,04	I kwartał 2025
8. Budowa ścieżki kanalizującej ruch turystyczny nad jeziorem Ilno w Torzymiu	<p>Cel strategiczny 2 Zrównoważone wykorzystanie zasobów środowiska naturalnego na obszarze partnerstwa. <u>Cel operacyjny 2.1</u> Ochrona przyrody oraz adaptacja do zmian klimatu na obszarze partnerstwa.</p>	2.7	FELB. 02. 14 Ochrona Przyrody - IIT	Gmina Torzym	<p>Celem projektu jest zachowanie i ochrona przyrody i różnorodności biologicznej na obszarze gminy Torzym poprzez budowę ścieżki kanalizującej ruch turystyczny nad jeziorem Ilno.</p> <p>Opis: W ramach realizowanego we</p>	Projekt nr 5, 6, 7, 17	464 311,64	I kwartał 2025

	Kierunek Działania: Ochrona miejsc i walorów cennych przyrodniczo, w tym ochrona bioróżnorodności.				współpracy z Nadleśnictwem Torzym przedsięwzięcia powstanie około 400 metrowy odcinek ścieżki biegnący wzdłuż linii brzegowej jeziora łączący ulicę Wodną z plażą miejską.			
9. Rozwój kompetencji przyszłości uczniów w gminach partnerstwa	Cel strategiczny 3 Wysoka jakość życia mieszkańców gmin na terenie partnerstwa. <u>Cel operacyjny 3.1</u> Partnerstwo na rzecz społecznej odpowiedzialności. Kierunek Działania: Włączająca i nowoczesna edukacja w szkole przyszłości.	4f	FELB. 06. 15 Edukacja - IIT	Gmina Lubniewice	Cel projektu to wzrost kompetencji i umiejętności uczniów i uczennic Partnerstwa etapu szkoły podstawowej poprzez organizację i realizację dodatkowej oferty dydaktycznej, w tym kompetencji cyfrowych, zielonych oraz rozwijającej talenty i zainteresowania uczniów. Opis: Realizacja zajęć dodatkowych, wsparcie w postaci pakietu szkoleń niezbędnych do kształtowania postaw przyszłych eksperymentatorów	Projekt nr 10, 11,	3 010 315,69	II kwartał 2024

					- innowatorów: rozbudzania ciekawości świata, poszukiwania rzetelnych źródeł wiedzy, krytycznego myślenia, w tym w dialogu ze sztuczną inteligencją, programowania, mechanizmów powstawania i upowszechniania fake newsów, myślenia dywergencyjnego, operacjonalizacji abstrakcyjnych pojęć na konkretne mierniki, wizualizacji problemu i rozwijania wyobraźni poprzez metafory, rysunki, schematy, konstrukcje, kształtowanie odwagi, podejmowania decyzji, przywództwa, współpracy, kompromisu, samorozwoju.			
10. Podniesienie jakości kształcenia poprzez utworzenie dodatkowego	Cel strategiczny 3 Wysoka jakość życia mieszkańców gmin	4f	FELB. 06. 15 Edukacja - IIT	Gmina Lubniewice	Celem projektu jest utworzenie dodatkowego oddziału	Projekt nr 9, 11	790 500,00	II kwartał 2024

<p>oddziału w Zespole Szkolno - Przedszkolnym w Lubniewicach.</p>	<p>na terenie partnerstwa. <u>Cel operacyjny 3.1</u> Partnerstwo na rzecz społecznej odpowiedzialności. Kierunek Działania: Nowoczesna edukacja przedszkolna: rozwój dostępności edukacji w tym nowe miejsca w przedszkolach oraz wsparcie dla jakości na poziomie przedszkolnym i ogólnym.</p>				<p>przedszkolnego w budynku istniejącego przedszkola samorządowego.</p> <p>Opis: utworzenie nowego oddziału przedszkolnego, prowadzenie zajęć dla dzieci w wieku przedszkolnym.</p>			
<p>11. Aktywizacja społeczno - zawodowa na obszarze partnerstwa gmin.</p>	<p>Cel strategiczny 3 Wysoka jakość życia mieszkańców gmin na terenie partnerstwa. <u>Cel operacyjny 3.1</u> Partnerstwo na rzecz społecznej odpowiedzialności. Kierunek Działania: Aktywne włączenie społeczne na rzecz integracji zawodowej mieszkańców zagrożonych wykluczeniem społecznym.</p>	<p>4h</p>	<p>FELB. 06. 16 Aktywna integracja społeczno - zawodowa - IIT</p>	<p>Gmina Torzym</p>	<p>Celem projektu partnerskiego jest nabycie, przywrócenie lub wzmocnienie kompetencji społecznych, zaradności, samodzielności i aktywności społecznej, a także kwalifikacji zawodowych oraz ich lepsze dopasowanie do rynku pracy przez osoby bierne zawodowo, osoby długotrwale bezrobotne,</p>	<p>Projekt nr 9, 10</p>	<p>1 322 570,51</p>	<p>III kwartał 2024</p>

					niepełnosprawne czy zagrożone ubóstwem. Opis: Wsparcie dotyczy aktywizacji zawodowej oraz aktywizacji społecznej osób biernych zawodowo, bezrobotnych bądź długotrwale bezrobotnych.			
12. Rozwój infrastruktury dla transportu niezmotoryzowanego poprzez budowę ścieżki rowerowej w Gminie Krzeszyce.	<p>Cel strategiczny 3 Wysoka jakość życia mieszkańców gmin na terenie partnerstwa. <u>Cel operacyjny 3.2</u> Zwiększenie wewnętrznej i zewnętrznej dostępności komunikacyjnej. Kierunek Działania: Rozwój spójnej sieci ścieżek rowerowych na terenie partnerstwa na rzecz kształtowania i promowania mobilności mieszkańców.</p>	2.8	FELB. 03. 03 Mobilność miejska - IIT	Gmina Krzeszyce	<p>Celem projektu jest wsparcie mobilności indywidualnej poprzez bezpieczne połączenie komunikacyjne mniejszych miejscowości wzdłuż drogi krajowej 22 z Krzeszycami za pomocą ścieżki rowerowej oraz zmniejszenie emisji zanieczyszczeń.</p> <p>Opis: Rozwój infrastruktury dla transportu niezmotoryzowanego poprzez budowę drogi rowerowej o długości około 4 km z Krzeszyc do</p>	Projekt nr 13	2 255 892,82	I kwartał 2025

					Grabów. Przedsięwzięcie to umożliwi przede wszystkim dojazd do pracy czy szkoły.			
13. Budowa ciągu pieszo - rowerowego w Torzymiu.	Cel strategiczny 3 Wysoka jakość życia mieszkańców gmin na terenie partnerstwa. <u>Cel operacyjny 3.2</u> Zwiększenie wewnętrznej i zewnętrznej dostępności komunikacyjnej. Kierunek Działania: Rozbudowa ścieżek/ciągów pieszo - rowerowych na obszarze partnerstwa.	2.8	FELB. 03. 03 Mobilność miejska - IIT	Gmina Torzym	Celem projektu jest wykonanie bezpiecznego połączenia komunikacyjnego pomiędzy wschodnią i zachodnią częścią Torzymia za pomocą ciągu pieszo - rowerowego oraz zmniejszenie emisji zanieczyszczeń. Opis: powstaną dwa odcinki ciągu pieszo - rowerowego o łącznej długości ok. 1000 metrów wraz z infrastrukturą zapewniającą bezpieczeństwo: oświetlenia, barierki, oznakowanie itp.	Projekt nr 12	1 242 500,00	I kwartał 2025
14. Rozwój elektronicznej administracji samorządowej w Urzędzie Miejskim w Torzymiu.	Cel strategiczny 3 Wysoka jakość życia mieszkańców gmin na terenie partnerstwa.	1.2	FELB. 01. 09 Cyfrowe lubuskie - IIT	Gmina Torzym	Celem projektu jest zwiększenie dostępu mieszkańców i interesantów do usług administracji publicznej	Projekt nr 15, 16	129 588,68	III kwartał 2024

	<p><u>Cel operacyjny. 3.3</u> Budowa potencjału administracji samorządowej partnerstwa</p> <p>Kierunek Działania: E - usługi w administracji publicznej dla mieszkańców partnerstwa.</p>				<p>świadczonych on - line na obszarze Partnerstwa.</p> <p>Opis: Realizacja projektu ułatwi dostęp do e - usług świadczonych przez Gminę Torzym. Nowe i zmodernizowane usługi będą na wysokim poziomie dojrzałości cyfrowej (na 4 poziomie dojrzałości cyfrowej).</p>			
15. Cyfryzacja i e - usługi - rozwój elektronicznej administracji samorządowej w Urzędzie Gminy Bledzew.	<p>Cel strategiczny 3 Wysoka jakość życia mieszkańców gmin na terenie partnerstwa.</p> <p><u>Cel operacyjny. 3.3</u> Budowa potencjału administracji samorządowej partnerstwa.</p> <p>Kierunek Działania: E - usługi w administracji publicznej dla mieszkańców partnerstwa.</p>	1.2	FELB. 01. 09 Cyfrowe lubuskie - IIT	Gmina Bledzew	<p>Celem projektu jest transformacja cyfrowa administracji samorządowej oraz zwiększenie dostępu mieszkańców i interesantów do usług administracji publicznej świadczonych on - line na obszarze Partnerstwa.</p> <p>Opis: Realizacja projektu ułatwi dostęp do e - usług świadczonych przez Gminę Bledzew.</p>	Projekt nr 14, 16,	138 074,44	II kwartał 2024

					Powstanie co najmniej 1 nowa e - usługa publiczna na 4 poziomie dojrzałości cyfrowej.			
16. Rozwój przedsiębiorczości na obszarze partnerstwa gmin .	<p>Cel strategiczny 3 Wysoka jakość życia mieszkańców gmin na terenie partnerstwa. <u>Cel operacyjny. 3.3</u> Budowa potencjału administracji samorządowej partnerstwa. Kierunek Działania: Wspieranie i promowanie lokalnej przedsiębiorczości.</p>	1.3	FELB. 01. 10 Rozwój przedsiębiorczości - IIT	Gmina Lubniewice	<p>Celem projektu jest tworzenie warunków dla rozwoju przedsiębiorczości na obszarze gmin partnerstwa, pobudzanie i wsparcie lokalnej przedsiębiorczości poprzez wsparcie doradcze i szkoleniowe skierowane dla przedsiębiorstw z sektora MŚP.</p> <p>Opis: Utworzenie Punktu Wsparcia Przedsiębiorczości w Lubniewicach. Przeprowadzenie cyklu warsztatów i szkoleń dla firm z terenu partnerstwa. Doradztwo indywidualne dla młodych firm. Doradztwo specjalistyczne dla firm w fazie ich rozwoju. Spotkania i wydarzenia</p>	Projekt nr 14,15	396 622,18	II kwartał 2024

					sieciujące dla sektora turystycznego na terenie Lubniewic, Krzeszyc, Torzymia, Bledzewa.			
17. Remont urządzeń wodnych i infrastruktury towarzyszącej służących zmniejszeniu skutków suszy.	<p>Cel strategiczny 2 Zrównoważone wykorzystanie zasobów środowiska naturalnego na obszarze partnerstwa.</p> <p><u>Cel operacyjny 2.1</u> Ochrona przyrody oraz adaptacja do zmian klimatu na obszarze partnerstwa.</p> <p>Kierunek Działania: Odpowiedzialne gospodarowanie wodą na terenie partnerstwa z wykorzystaniem naturalnej retencji.</p>	2.4	FELB. 02. 13 Adaptacja do zmian klimatu – IIT	Gmina Bledzew	<p>Celem projektu jest kształtowanie zasobów wodnych na terenie Gminy Bledzew i utrzymanie oraz rozwijanie naturalnej retencji.</p> <p>Opis: Zagospodarowanie zbiornika wód opadowych w Osiecku oraz zbiornika na rowie melioracyjnym w Starym Dworcu tj. zbiorników wód opadowych wraz z infrastrukturą towarzyszącą.</p>	Projekt nr 5,6, 7,8	367 134,70	II kwartał 2025

SPIS TABEL

Tabela 1 Wybrane dane statystyczne gmin partnerskich stan na 2021 r.	10
Tabela 2 Gminy partnerskie stan na 2021 r.	13
Tabela 3 Saldo przyjazdów i wyjazdów do pracy w gminach partnerskich 2021 r.	17
Tabela 4 Kapitał przyrodniczy w gminach partnerskich 2021 r.	18
Tabela 5 Przyrost podmiotów gospodarczych 2017 - 2021 w gminach porozumienia	28
Tabela 6 Dynamika liczby miejsc noclegowych całorocznych (rok poprzedni = 100) na terenie gmin partnerstwa	32
Tabela 7 Miejsca noclegowe w hotelach, motelach, pensjonatach i innych obiektach hotelowych na 1000 mieszkańców (dane powiatowe)	32
Tabela 8 Udział ludności wg ekonomicznych grup wieku w % ludności ogółem gmin porozumienia	38
Tabela 9 Beneficjenci środowiskowej pomocy społecznej na 10 tys. mieszkańców w gminach partnerskich w latach 2017 - 2021	40
Tabela 10 Liczba szkół, oddziałów oraz uczniów w szkołach na terenie partnerstwa	42
Tabela 11 Współczynnik skolaryzacji brutto w gminach na terenie partnerstwa	43
Tabela 12 Wydatki ogółem z budżetu JST na kulturę i dziedzictwo narodowe na 1 mieszkańca	44
Tabela 13 Organizacje pozarządowe na 1000 mieszkańców na terenie gmin partnerstwa	45
Tabela 14 Potencjały i deficyty w obszarach rozwojowych partnerstwa gmin	52
Tabela 15 Cele Strategii Rozwoju Terytorialnego na lata 2022 - 2030.....	64
Tabela 16 Cele i kierunki działań	65
Tabela 17 Zgodność celów Strategii Terytorialnej z celami Strategii Rozwoju Województwa Lubuskiego 2030	68
Tabela 18 Powiązanie celów strategicznych z FEWL 2021 - 2027.....	69
Tabela 19 Zadania podmiotów zaangażowanych w proces realizacji Strategii Terytorialnej.....	74
Tabela 20 Oczekiwane rezultaty planowanych działań oraz wskaźniki ich osiągnięcia	80
Tabela 21 Harmonogram spotkań konsultacji społecznych.....	86
Tabela 22 Podział środków z instrumentu IIT z FEWL21-27 dla partnerstwa.....	90
Tabela 23 Wiązki projektów w ramach Strategii	92
Tabela 24 Lista projektów strategicznych.....	97

SPIS MAP

Mapa 1 Województwo Lubuskie, źródło: www. https://lubuskie.pl/ ,	9
Mapa 2 Partnerstwo gmin: Sulęcín, Lubniewice, Krzeszyce, Torzym, Bledzew	11
Mapa 3 Powiązania komunikacyjne na obszarze partnerstwa gmin	14
Mapa 4 Powiązania kolejowe na obszarze partnerstwa gmin.....	15
Mapa 5 Liczba kursów autobusowych publicznego transportu zbiorowego.....	16
Mapa 6 Gminy Partnerstwa Obszary chronione.....	20
Mapa 7 Gminy Partnerstwa Obszar Natura 2000 Źródło: https://geoserwis.gdos.gov.pl/mapy/	23
Mapa 8 Strefy ekonomiczne, inkubatory przedsiębiorczości, parki technologiczne na obszarze partnerstwa gmin	28
Mapa 9 Sieć dróg rowerowych na obszarze partnerstwa	30

SPIS RYSUNKÓW

Rysunek 1 Schemat zarządzania w ramach partnerstwa..... 76

Uzasadnienie do uchwały Nr III/21/2024
Rady Miejskiej w Lubniewicach
z dnia 10 czerwca 2024 r.

Strategia Rozwoju Terytorialnego na lata 2022-2030 jest dokumentem, który określa długookresowy plan działania, wskazuje kierunki rozwoju, cele strategiczne partnerstwa Gmin: Lubniewice, Krzeszyce, Bledzew, Torzym i Sulęcín.

Głównym celem opracowanej strategii będzie możliwość ubiegania się o środki zewnętrzne na realizację zaplanowanych zadań.

Dokument został opracowany i przeszedł szereg niezbędnych procedur umożliwiających zatwierdzenie go poprzez podjęcie uchwały Rady Miejskiej w Lubniewicach.

W dalszej kolejności dokument zostanie przekazany w trybie ustawowym do Urzędu Marszałkowskiego Województwa Lubuskiego, tam zostanie ostatecznie zatwierdzony przez Zarząd Województwa Lubuskiego.

Przewodniczący Rady
Miejskiej

Przemysław Matczak