

**ZARZĄD MIASTA I GMINY
LUBNIEWICE**

**STRATEGIA
ZRÓWNOWAŻONEGO ROZWOJU
GMINY LUBNIEWICE**

Lubniewice 2001

Spis Treści

1. Pojęcie i proces tworzenia strategii.....	3
2. Diagnoza stanu gminy	5
2.1. SYNTETYCZNA CHARAKTERYSTYKA GMINY	5
2.2. GŁÓWNE UWARUNKOWANIA	6
2.3. HISTORIA	7
2.4. WARUNKI NATURALNE	12
2.5. WARUNKI DEMOGRAFICZNE	25
2.6. KOMUNIKACJA I INFRASTRUKTURA TECHNICZNA	27
2.6. ŹRÓDŁA UTRZYMANIA, ZATRUDNIENIE I DOCHODY LUDNOŚCI	38
2.7. FUNKCJE GOSPODARCZE	42
3. Strategia Rozwoju Gminy.....	67
3.1. MISJA GMINY LUBNIEWICE.....	67
3.2. ANALIZA SWOT.....	67
3.3. CELE, KIERUNKI I SPOSOBY DZIAŁAŃ STRATEGICZNYCH.....	69
3.4. GŁÓWNE ŹRÓDŁA ZASILANIA PROCESÓW ROZWOJU.....	71
3.5. HARMONOGRAM REALIZACJI ZADAŃ	73
Podsumowanie.....	79
Spis Tabel	80

1. Pojęcie i proces tworzenia strategii

Przez **strategię rozwoju** należy rozumieć określoną koncepcję świadomego i systemowego sterowania długookresowym rozwojem gminy, która dotyczy rozwiązań podstawowych, decydujących o kierunkach, tempie i skali rozwoju. Innymi słowy strategia jest rozumiana jako swoisty długookresowy plan działania, określający strategiczne cele rozwoju (kierunki rozwoju gminy), a następnie cele szczegółowe i zbiór zadań realizacyjnych (priorytety działania), niezbędnych dla osiągnięcia wyznaczonych celów strategicznych. Na tej podstawie opracowywane są następnie szczegółowe programy wykonawcze przyjętych celów szczegółowych i zadań realizacyjnych. Prace nad ich sformułowaniem rozpoczną się po uchwaleniu strategii rozwoju przez Radę Gminy.

Strategia rozwoju gminy powinna odpowiadać na podstawowe pytanie: **co musimy zrobić, aby funkcjonować i rozwijać się w przyszłości w celu optymalnego zaspokojenia zbiorowych potrzeb mieszkańców?** z uwzględnieniem istniejących warunków działania, określonych przez obowiązujące przepisy ustrojowo-prawne i finansowe, aktywność i skuteczność działań struktur samorządowych oraz ich zasobność rzeczowo-finansową.

Podstawowymi zadaniami strategii rozwoju gminy jest stworzenie podstaw do:

- sprawnego, skutecznego i efektywnego zarządzania gminą zarówno w krótkim jak i dłuższym horyzoncie czasu,
- optymalnego wykorzystywania własnych środków finansowych,
- skutecznej promocji gminy, a przede wszystkim jej walorów i zasobów,
- pozyskiwania środków finansowych ze źródeł zewnętrznych (budżetu państwa, banków, inwestorów krajowych i zagranicznych, fundacji, agencji, zagranicznych organizacji pomocowych itp.) na realizację przewidzianych w strategii zadań.

Pierwsza dekada nowego wieku jest bardzo ważnym okresem dla rozwoju gmin. Pierwsze lata nowego wieku to ogromne wyzwanie i szansa. Dążymy do integracji politycznej i gospodarczej z Unią Europejską. Celem działań wspólnot samorządowych jest dążenie do osiągnięcia znaczącej poprawy warunków życia mieszkańców, oraz zapewnienia dalszego wzrostu atrakcyjności lokalizacyjnej dla działalności gospodarczej. Aby osiągnąć ten cel należy prowadzić systematyczne i skoordynowane działania planistyczne i realizacyjne w skali całej gminy. Wymagać to będzie skutecznego i efektywnego sterowania rozwojem gminy, zapewniającego sprawność działania, zdolność do szybkiego reagowania na zmieniającą się sytuację i nowe zjawiska społeczno-gospodarcze, połączonego z konsekwentnym dążeniem do wytyczania realistycznie określonych długookresowych celów rozwojowych. Priorytetowymi działaniami winny stać się przedsięwzięcia zmierzające do likwidacji lub co najmniej znacznego złagodzenia występujących „momentów krytycznych” w postaci barier i dysproporcji rozwojowych, aby stworzyć jakościowo nowe warunki dla dalszego dynamicznego rozwoju gospodarczego i wydatnej poprawy warunków życia mieszkańców.

Sukcesy w rozwoju gminy i zaspokajaniu potrzeb mieszkańców wiążą się dzisiaj ściśle ze sprawnością zarządzania rozumianego jako wiedza i umiejętności sterowania zasobami (ludzkimi, finansowymi, przestrzennymi, przyrodniczymi itp.), procesami i informacjami w celu ich optymalnego wykorzystania dla osiągnięcia zamierzonych rezultatów w istniejących warunkach działania samorządu terytorialnego. Temu celowi będzie służyć **STRATEGIA ZRÓWNOWAŻONEGO ROZWOJU GMINY LUBNIEWICE**.

Podstawą formułowania strategii rozwoju gminy jest twórcze (kreatywne) myślenie, w którym działania bieżące są konkretyzacją ustaleń o charakterze strategicznym (perspektywicznym). Jego główne założenia są następujące:

- Przeświadczenie, że wszystko co robimy możemy zrobić lepiej (oznacza to krytycyzm wobec własnych i cudzych przyzwyczajęń oraz schematów, które być

może dotąd były skuteczne, ale w zmienionej sytuacji mogą okazać się złe lub niewystarczające);

- Przekonanie, że stanie w miejscu to posuwanie się do tyłu (oznacza to, że uznanie nabytych doświadczeń za wystarczające grozi nam – prędzej czy później – przegraną, bowiem inni nas wyprzedzą i będą to samo robić lepiej, szybciej i taniej);
- Przekonanie, że sukces leży w rozwoju i aby go osiągnąć należy dokonywać zmian tego, co już istnieje (jest to konsekwencją obu poprzednich zasad);
- Docenienie zdolności przewidywania pozytywnych i negatywnych skutków wprowadzanych zmian i ulepszeń (przewidywanie w kategoriach: jeżeli ... - to ...), wsparte właściwą oceną bieżących i przyszłych możliwości zrealizowania tych zmian, co powoduje w konsekwencji zmniejszenie stopnia ryzyka w działaniach realizacyjnych.

Podstawą formułowania **STRATEGII ZRÓWNOWAŻONEGO ROZWOJU GMINY** nie jest poszukiwanie nowej jej roli (funkcji), lecz działania na rzecz jej różnorodności oraz wielofunkcyjności, przy zachowaniu istniejących walorów i zasobów ekologicznych oraz kulturowych. Działania te winny zmierzać do:

- Po pierwsze - tworzenia podstaw do rozwoju zrównoważonego,
- Po drugie - wzmacniania oraz wykorzystywania dla dalszego rozwoju pozytywnych tendencji i procesów społeczno-gospodarczych, czyli silnych stron gminy,
- Po trzecie - eliminowania słabych stron gminy lub łagodzenia ich negatywnych skutków dla mieszkańców, gospodarki, środowiska przyrodniczego, zagospodarowania przestrzeni i dziedzictwa historyczno-kulturowego (likwidacja istniejących zaniedbań, barier i ograniczeń rozwojowych),
- Po czwarte - jakościowych zmian w poziomie życia mieszkańców, funkcjonowania edukacji, kultury i sztuki, sportu i rekreacji,
- Po piąte - tworzenia atrakcyjnych warunków lokalizacji dla rozwoju nowoczesnej gospodarki, instytucji i organizacji otoczenia biznesu, szkolnictwa wyższego (nowe impulsy rozwojowe).

Prace analityczno-koncepcyjne związane z opracowaniem **STRATEGII ROZWOJU GMINY** zostały – zgodnie z metodyką formułowania strategii rozwoju gminy – podzielone na dwa merytoryczne etapy:

- Etap I** - Diagnoza stanu istniejącego, obejmująca analizę przekształceń strukturalnych i tendencji rozwoju społeczno-gospodarczego oraz zagospodarowania przestrzeni gminy
- Etap II** - Analiza możliwości rozwoju gminy, obejmująca identyfikację zewnętrznych (szans i zagrożeń) i wewnętrznych (silnych i słabych stron) uwarunkowań rozwojowych; sformułowanie misji, strategicznych i szczegółowych celów rozwoju wraz z niezbędnym do ich osiągnięcia katalogiem zadań realizacyjnych, a także sformułowanie priorytetów rozwojowych gminy na lata 2001- 2015

2. Diagnoza stanu gminy

2.1. Syntetyczna charakterystyka gminy

Opracowana została na podstawie danych Urzędu Statystycznego w Zielonej Górze.

- Gmina Lubniewice położona jest w powiecie sulęcińskim i należy do gmin miejsko-wiejskich
 - powierzchnia 130 km², w tym powierzchnia miasta 12 km²,
 - siedziba gminy miasto Lubniewice,
 - sołectwa 3, miejscowości 4,
 - największą jednostką osadniczą jest siedziba gminy,
- ludność: ogółem 3119, w tym:
 - w mieście 2017, na wsi 1102, mężczyźni ogółem 1520, w tym w mieście 959, na wsi 561, kobiety ogółem 1599, w tym w mieście 1058, na wsi 541,
 - ludność w wieku: produkcyjnym 1970 (kobiet 969, mężczyzn 1001), przedprodukcyjnym 796 (kobiet 398, mężczyzn 398), poprodukcyjnym 333 (kobiet 216, mężczyzn),
- obciążenie demograficzne (stan na dzień 31.12.2000) wynosi 57,3 % (określone odsetkiem ludności w wieku nieprodukcyjnym w stosunku do produkcyjnego), przy znacznym zróżnicowaniu:
 - dla terenów wiejskich w gminie obciążenie wynosi 61,9,
 - dla terenów miejskich 52,70,
- pracujący w gospodarce narodowej wg Europejskiej Klasyfikacji Działalności 607 osób, w mieście 421, na wsi 186, w tym:
 - w rolnictwie, leśnictwie i łowiectwie 124, w tym w mieście 37, na wsi 87,
 - w działalności produkcyjnej i budownictwie 132 (w tym w budownictwie 8) w mieście 98 w gminie 34,
 - w sektorze publicznym (administracja, edukacja, służba zdrowia i opieka socjalna) 163 w tym w mieście 162 na wsi 34),
 - w usługach komercyjnych (handlu i naprawach, transporcie i łączności obsłudze nieruchomości i finansów) 67 w tym w mieście 58 na wsi 9,
- ogólna liczba bezrobotnych w gminie 420, a w 1998 r. 272, w tym w mieście 189, na wsi 83 ,
- 211 jednostki zarejestrowano w systemie KRUPGN – REGON,
- wysokie dochody budżetu gminy na jednego mieszkańca (bez subwencji i dotacji) 2520,59 zł/mieszkańca (woj. Lubuskie 1193 zł/mieszkańca),
- odległości siedziby gminy od:
 - ośrodków regionalnych:

Gorzowa Wlkp.	- 38 km,
Zielonej Góry	- 107 km,
 - ośrodków obsługi ponadlokalnej:

Międzyrzecz	- 38 km,
Sulęcina	- 14 km,
Skwierzyny	- 22 km,
 - ośrodków ponadwojewódzkich (nauka, wyspecjalizowane zakresy obsługi, centrum targowo-kongresowe):

Poznań	- 130 km,
Szczecin	- 118 km,
Berlin	- 163 km.

2.2. Główne uwarunkowania

- a) liczba ludności stałej:
 - stan na dzień 31.12.2000r. 3.119 mieszkańców
 - gmina pod względem liczby ludności należy do małych,
 - niskie zaludnienie 24 osoby/km², w tym w mieście 169 osób/km², na wsi 10 osób/km², (średnia województwa lubuskiego 73 osoby/km², dla terenów wiejskich 23 mieszkańców/km²),
 - mała aktualność prognozy pomigracyjnej dla województwa (opartej na prognozie GUS) w latach:
 - 2000 r. ogółem: 3,0 tys. osób, w tym w mieście 2,0 tys. i na wsi 1,0 tys.,
 - 2010 i 2020 r.: 3,1 tys., w tym w mieście 2,0 tys. i na wsi 1,1 tys.,
 - występują trendy i tendencje migracyjne ludności spoza gminy, związane z rozwojem mieszkalnictwa (drugie domy, mieszkalnictwo pensjonatowe, obsługa turystyki itp.),
- b) gęsta sieć hydrograficzna rzek, cieków i zbiorników wodnych w południowej części gminy:
 - rzeka: Lubniewka,
 - największe jeziora: Lubiąż, Lubniewsko, Krajnik, Miechowskie (Jarnatowskie),
- c) wysoka lesistość 66,45% (województwo ok. 46%),
- d) relatywnie znaczna ilość gruntów komunalnych oraz duży udział gruntów Agencji Własności Rolnej Skarbu Państwa zapewnia możliwości ich przeznaczenia na cele publiczne,
- e) ograniczenia w zagospodarowaniu w obszarach:
 - we władaniu Lasów Państwowych,
 - rezerwatu jeziora „Janie”,
 - zespołu przyrodniczo-krajobrazowego „Uroczysko Lubniewsko”,
 - obszarach krajobrazu chronionego „J” (Lubniewice - Skwierzyna) i „K” (Ošno - Sulęcín),
 - strefy ochrony sanitarnej oczyszczalni ścieków w Lubniewicach (300 m),
 - korytarza technicznego wzdłuż gazociągu wysokoprężnego tranzytowego oraz korytarza linii energetycznej 110 kV,
- f) możliwości rozwoju turystyki:
 - świątecznej i pobytowej nad jeziorami w obrębie miasta Lubniewice oraz w sąsiedztwie miejscowości Jarnatów i Sobieraj,
 - turystyki wodnej, wędrówkowej i rowerowej w oparciu o istniejące i planowane ścieżki rowerowe oraz wykorzystanie jezior i rzeki Lubniewki,
 - agroturystyki w miejscowościach Lubniewice (Trzcínice, Świerczów) Glisno, Jarnatów, Sobieraj, Rybakówka i Rogi,
- g) możliwości:
 - kompleksowego uporządkowania gospodarki wodno-ściekowej w oparciu o zrealizowaną mechaniczno-biologiczną oczyszczalnię ścieków dla miasta Lubniewice oraz przepompownię dla systemu grupowego Glisno i Świerczów,
 - tworzenia niewielkich sztucznych zbiorników wodnych w rejonie Lubniewice-Glisno,
- h) położenie gminy w sąsiedztwie strefy:
 - przygranicznej,
 - podmiejskiej m. Gorzowa Wlkp.
- i) duże zainteresowanie działkami i nieruchomościami nadającymi się na cele letniskowe i w zakresie mieszkalnictwa (drugie domy)

- j) ograniczone możliwości rozwoju rybactwa stawowego w oparciu o istniejące i planowane obiekty i warunki fizjograficzne,
- k) duże ograniczenia dla ciężkiego ruchu motorowego na drodze wojewódzkiej nr 136 w obszarze zabudowanym m. Lubniewice,
- l) brak urządzeń neutralizacji odpadów stałych spełniających wymogi ochrony środowiska oraz urządzeń systemu zaopatrzenia w gaz przewodowy,
- m) połączenia automatyczne w ruchu telefonicznym,
- n) brak rozpoznania surowców balneologicznych z możliwością potencjalnego występowania w obszarach łąk śródleśnych i w obszarach zalesionych.

2.3. Historia

Początki Lubniewic sięgają czasów kształtowania się osadnictwa słowiańskiego w tym rejonie. Odkryte osady i znaleziska datowane są na okres od VII do XI wieku. Od połowy X wieku teren, na którym położone są Lubniewice znalazł się w granicach Państwa Polskiego. Do połowy XIII wieku Ziemia Lubuska włączona w dzielnicę śląską, pozostawała pod władztwem książąt śląskich. W latach 1249-1252, na skutek ekspansji księstwa brandenburskiego i skłócenia się książąt śląskich, ziemia ta wraz z Lubniewicami przejęta została przez margrabiów brandenburskich.

Najstarsza wzmianka o Lubniewicach pochodzi z dokumentu Księcia Przemysława II z 1287 roku, dotyczy klasztoru w Zemsku, jego Świadkiem był pleban in Lubniewiz. Początki istnienia Lubniewic wiążą się z powstaniem zamku warownego, który wznosił się na przesmyku jeziornym – między jeziorami Lubiąż i Krajnik. Obok niego powstała osada.

Dokument lokacyjny dla Lubniewic niestety zaginął. Nie wiadomo zatem dokładnie kiedy rangę miasta otrzymały. W materiałach źródłowych nazwa miejscowości pojawiła się dopiero w 1322 roku, w dokumencie podpisanym przez księcia śląsko-głogowskiego Henryka, który przekazał leżący nieopodal Sulęcina zakonowi Joannitów. Określenie miejscowości jako miasto znalazło się w dokumencie z 1336 roku, określającego granice terytorium podległego wójtostwu w Ośnie. W 1352 roku miasteczko zostało obiecane nowemu wójtowi Ośna, rycerzowi Hanselinowi von Waldow. Od tego czasu aż do 1945 roku, z krótkimi przerwami, miasto pozostawało własnością tej rodziny.

W latach 1429-1433, Lubniewice, podobnie jak cała ziemia Lubuska, zostały zniszczone przez wojska husyckie. W latach trzydziestych XVI wieku na terenie Brandenburgii rozpoczął się ruch reformatorski, w wyniku czego w 1535 roku, nastąpiła zmiana wyznania z katolickiego na protestanckie. Dla miasta był to wiek niepomyślny. W 1612 roku Lubniewice zostały zniszczone przez pożar. Ucierpiał kościół, a zwłaszcza jego średniowieczna wieża, którą wówczas rozebrano, budując nową, drewnianą. Po raz drugi tego rodzaju kataklizm napotkał miasto w 1637/38 roku.

W 1808 roku uzyskały pełne prawa miejskie, które po 1945 roku utraciły, by ponownie odzyskać je 1 stycznia 1995 roku.

Najważniejszym zabytkiem Lubniewic jest gotycki kościół Podwyższenia Krzyża Świętego z XV wieku, z neogotycką wieżą z 1882 roku, pierwotnie wolno stojącą, od połowy lat sześćdziesiątych połączoną z kościołem dobudowanym łącznikiem. Halowy kościół ma trzy przęsła nakryte sklepieniem krzyżowo – żebrowym (w nawach bocznych oryginalnym, pochodzącym z XV wieku). Wyposażenie wnętrza pochodzi z XVII i XVIII wieku. Zobaczyć tu można między innymi późnorenesansowy ołtarz główny i ambonę z końca XVII wieku.

Na terenie Lubniewic zachowały się dwa zamki zbudowane na miejscu średniowiecznego dworu przez rodzinę Waldow z 1793 roku, przebudowane w stylu neoklasycywnym w 1846 roku. Nowy zamek z wieżą widokową, usytuowany nad samym jeziorem Lubiąż, zbudowany został także przez Waldowów na początku XX wieku

i stanowił ich siedzibę aż do roku 1945. Ciekawe są też znajdujące się w pobliżu Lubniewic pałace w Gliśnie, Jarnatowie i Rogach. Nad południowo-wschodnim brzegiem jeziora wznosi się grodzisko słowiańskie z VII wieku. Z budowli ziemno - drewnianej dobrze zachowała się oryginalna część ziemna. Grodzisko obejmuje majdan, wały i półkoliście zarysowane podgrodzie od strony południowej.

Główne obiekty w rejestrze i ewidencji zabytków- gmina Lubniewice

Lubniewice

- | | |
|---|----------------|
| 1. Kościół p.w. Matki Boskiej Różańcowej, XIV/XV | nr rej. 29/76 |
| 2. Wieża – dzwonnica przy kościele, 2 poł. XIX w. | |
| 3. Stary Zamek, 1793 r. | nr rej. 326/90 |
| 4. Nowy Zamek, 1909 r. | nr rej. 327/90 |
| 5. Park Zamkowy, XVIII w. | nr rej. 375/91 |
| 6. Chata ul. Boh. Stalingradu 35, 1781 r. | nr rej. 336/90 |
| 7. Wozownia ul. Zamkowa, pocz. XX w. | |
| 8. Wieża widokowa, XIX w. | |
| 9. Zespół folwarczny, XVI w. | |

Lubniewice - Suszyce

- Ogród dworski, 1,70 ha, pocz. XIX w.
- Zespół folwarczny, XVI w.

Glisno

- | | |
|--|---------------|
| 1. Kościół p.w. Serca Jezusowego, 1837 r. | nr rej. 61/76 |
| 2. Pałac, 1770 r. | nr rej. 13/76 |
| 3. Park pałacowy, 17,4 ha, 1770 r. | nr rej. 13/76 |
| 4. Mauzoleum Henochów, 1837 r. | |
| 5. Sztuczna ruina w parku pałacowym, poł. XIX w. | |
| 6. Oficyna pałacowa I, XIX w. | |
| 7. Oficyna pałacowa II, XIX w. | |
| 8. Zespół folwarczny, 1862 r., pocz. XIX w. | |

Jarnatów

- | | |
|--|----------------|
| 1. Kościół fil. p.w. Matki Boskiej Szkaplerznej, XVIII | nr rej. 185/76 |
| 2. Park pałacowy, 4,50 ha, XVIII w. | nr rej. 350/91 |
| 3. Pałac rodu Waldów, XVIII w. | nr rej. 340/90 |
| 4. Zespół folwarczny, XIX w. | |

Rogi

- | | |
|------------------------------------|----------------|
| 1. Pałac, 3 ćw. XIX w. ok. 1910 r. | nr rej. 254/79 |
| 2. Park pałacowy, 4,0 ha, 1910 r. | nr rej. 254/79 |
| 3. Zespół folwarczny, XIX w. | |

Świerczów

- 1. Dom mieszk. nr 2,3,4,5,6, – 4 ćw. XIX w.,
- 2. Fabryka, k. XIX w.
- 3. Park pałacowy, 12,0 ha, poł. XIX w.

Trzcince

- 1. Dom mieszk. nr 1, pocz. XX w.

2. Dom mieszk., bud. gospod. nr 4, pocz. XX w.
3. Dom mieszk. nr 7, pocz. XX w.
4. Zespół folwarczny, przeł. XIX/XIX w.

Tabela nr 1. Obiekty o wartościach archeologicznych w mieście i gminie LUBNIEWICE

L.P.	MIEJSCOWOŚĆ	NR	FUNKCJA	CHRONOLOGIA
1.	2.	3.	4.	5.
OBSZAR 48-11				
1.	Rogi	36	śląd osadn. osada śląd osadn.	mezolit - neolit wczesne średniowiecze nowożytność
2.	Rogi	37	śląd osadn.	starożytność
3.	Rogi	38	śląd osadn. śląd osadn.	starożytność nowożytność
4.	Rogi	39	śląd osadn.	starożytność
OBSZAR 48-12				
5.	Pniewo	1	śląd osadn. śląd osadn.	epoka kamienia wczesna epoka brązu
OBSZAR 49-11				
6.	Lubniewice	1	Osada	wczesne średniowiecze (X-XI w.) Rejestr Zabytków nr 41/67
OBSZAR 49-12				
7.	Lubniewice	1	Osada	wczesne średniowiecze Rejestr Zabytków nr 42/67
8.	Lubniewice	2	Osada	okres rzymski (?)
9.	Lubniewice	3	osada(?) osada	kultura łużycka średniowiecze
10.	Lubniewice	4	Osada	kultura łużycka Rejestr Zabytków nr 62/68
11.	Lubniewice	5	osada(?)	kultura łużycka
12.	Lubniewice	6	osada(?) osada	kultura łużycka średniowiecze Rejestr Zabytków nr 56/68
13.	Lubniewice	7	Osada	kultura łużycka Rejestr Zabytków nr 57/68
OBSZAR 50-11				
14.	Jarnatów	7	śląd osadn.	okres wczesnośredniowieczny
15.	Jarnatów	8	śląd osadn. osada	epoka kamienia okres wpływów rzymskich
16.	Jarnatów	9	śląd osadn. ?	neolit? nieokreślona (pradzieje)
17.	Jarnatów	10	pkt. osadn. śląd osadn.	kultura łużycka? okres nowożytny
18.	Jarnatów	11	śląd osadn. Osada śląd osadn.	epoka kamienia? kultura łużycka? okres późnośredniowieczny
19.	Jarnatów	12	Obozowisko śląd osadn.	mezolit okres wpływów rzymskich
20.	Jarnatów	13	śląd osadn. śląd osadn.	epoka kamienia nieokreślona (pradzieje)
21.	Jarnatów	14	Osada	kultura łużycka
22.	Jarnatów	15	śląd osadn. pkt. osadn.	neolit schyłkowy / wczesny brąz? kultura łużycka
1.	2.	3.	4.	5.
23.	Jarnatów	16	Osada	kultura łużycka
24.	Jarnatów	17	śląd osadn.	kultura łużycka?

25.	Lubniewice	18	pkt. osadn. śląd osadn. śląd osadn.	okres wczesnośredniowieczny f.D-E okres późnośredniow. - nowożytny nieokreślona (pradzieje)
26.	Lubniewice	19	śląd osadn. śląd osadn.	kultura łużycka? okres późnośredniowieczny
27.	Glisno	20	pkt. osadn. śląd osadn. śląd osadn.	okres wczesnośredniowiecz. (f.D-E) okres późnośredniowieczny nieokreślona (pradzieje) Rejestr Zabytków nr 60/68
28.	Lubniewice	21	śląd osadn. śląd osadn.	okres wpływów rzymskich NN (pradzieje)
29.	Lubniewice	22	śląd osadn. śląd osadn.	okres średniowieczny NN (pradzieje)
30.	Glisno	23	śląd osadn. Osada śląd osadn.	epoka kamienia (neolit?) okres wpływów rzymskich okres późnośredniow./nowożytny
31.	Glisno	24	pkt. osadn. Osada	kultura łużycka? okres późnośredniowieczny
32.	Glisno	25	Osada śląd osadn.	okres późnośredniowieczny nieokreślona (pradzieje)
33.	Glisno	26	Osada	kultura łużycka - V okr. EB
34.	Glisno	27	Krzemienica Cmentarzys.	mezolit kultura łużycka Rejestr Zabytków nr 63/68
35.	Glisno	28	osada?	okres wpływów rzymskich
36.	Glisno	29	punkty osadnicze	kultura łużycka i okres wczesnośredniowieczny
37.	Glisno	30	pkt. osadn.	kultura łużycka
38.	Glisno	31	pkt. osadn.	neolit
39.	Glisno	32	Osada	kultura łużycka
40.	Glisno	33	śląd osadn. śląd osadn. pkt. osadn.	epoka kamienia kultura łużycka okres nowożytny
41.	Glisno	34	śląd osadn. śląd osadn.	okres wpływów rzymskich okres późnośredniowieczny
42.	Glisno	35	śląd osadn. pkt. osadn. ?	neolit / wczesny brąz okres wpływów rzymskich nieokreślona (pradzieje)
43.	Glisno	54	punkt osadniczy	okres późnośredniowieczny
44.	Glisno	55	Grodzisko Wklęsłe	okres wczesnośredniowieczny f. D?
45.	Glisno	56	śląd osadn.	okres późnośredniowieczny
46.	Glisno	57	pkt. osadn.	kultura łużycka
47.	Glisno	58	fragm. Wsi	okres późnośredniowieczny
48.	Glisno	59	śląd osadn.	kultura łużycka
49.	Glisno	60	śląd osadn. śląd osadn.	kultura łużycka? okres nowożytny
50.	Glisno	61	śląd osadn. śląd osadn.	okres późnośredniowieczny nieokreślona (pradzieje)
51.	Glisno	62	pkt. osadn. śląd osad.	okres wpływów rzymskich okres nowożytny
52.	Lubniewice	63	osada	kultura łużycka
53.	Lubniewice	64	osada	mezolit
1.	2.	3.	4.	5.
	OBSZAR 50-12			
54.	Lubniewice	1	osada	kultura łużycka

			osada	wczesne średniowiecze Rejestr Zabytków nr 61/68
55.	Lubniewice	2	Osada Osada	kultura łużycka średniowiecze Rejestr Zabytków nr 59/68
56.	Lubniewice	3	Osada otwarta	kultura łużycka Rejestr Zabytków nr 58/68
57.	Lubniewice	4	Osada Osada Osada	kultura łużycka okres rzymski wczesne średniowiecze Rejestr Zabytków w 1968 r.
58.	Lubniewice	5	osada(?)	kultura łużycka
59.	Lubniewice	6	Osada Osada	wczesne średniowiecze średniowiecze
60.	Lubniewice	7	Osada Osada	kultura łużycka średniowiecze
61.	Lubniewice	8	osada(?)	kultura łużycka
62.	Lubniewice	9	Osada	kultura łużycka Rejestr Zabytków nr 55/68
63.	Lubniewice	10	Osada	okres rzymski
	OBSZAR 51-11			
64.	Glisno	4	pkt. osadn. śląd osadn.	okres wpływów rzymskich okres późnośredniowieczny
	OBSZAR 51-12			
65.	Glisno	1	śląd osadn.	kultura łużycka
66.	Glisno	2	pkt. osadn. pkt. osadn.	kultura łużycka okres wczesnośredniowieczny
67.	Glisno	3	pkt. osadn. pkt. osadn. śląd osadn. pkt. osadn.	kultura łużycka okres rzymski okres nowożytny NN (pradzieje)
68.	Glisno	4	pkt. osadn. pkt. osadn.	okres wczesnośredniowiecz. f. C-D NN (pradzieje)
69.	Glisno	5	pkt. osadn.	neolit?
70.	Glisno	6	pkt. osadn.	neolit?
71.	Glisno	8	pkt. osadn.	kultura łużycka
72.	Glisno	9	pkt. osadn.	okres wczesnorzymski
73.	Glisno	10	Osada	epoka kamienia kultura łużycka
74.	Glisno	12	śląd osadn. Osada śląd osadn. ?	neolit (kult. puchar. lejk?) okres wpływów rzymskich okres późnośredniowieczny nieokreślona -pradzieje
75.	Glisno	13	śląd osadn.	kultura łużycka
76.	Glisno	18	pkt. osadn. ?	okres wpływów rzymskich nieokreślona pradzieje

Źródło: Opracowanie własne na podstawie danych uzyskanych w Urzędzie Gminy Lubniewice

2.4. Warunki naturalne

Położenie

Obszar gminy Lubniewice rozciąga się między 52°08'10" a 15°33'33" długości geograficznej wschodniej.

Administracyjnie gmina Lubniewice należy do województwa lubuskiego. Od północy i wschodu graniczy z gminami Deszczno i Bledzew, na południu i zachodzie z gminami Sulęcín i Krzeszyce.

Obszar gminy Lubniewice ma kształt zbliżony do prostokąta usytuowanego o kierunku północ – południe. Rozciągłość ze wschodu na zachód wynosi 63 km, a jej powierzchnia 129,76 km².

W skład ogólnej powierzchni gminy na dzień 1 stycznia 2001 roku wchodzi następujące kategorie:

- użytki rolne	2917 ha	co stanowi	22,48%
- grunty zalesione i zadrzewione	8623 ha	co stanowi	66,45%
- grunty pod wodami	548 ha	co stanowi	4,22%
- użytki kopalne	2 ha	co stanowi	0,02%
- tereny komunikacyjne	432 ha	co stanowi	3,33%
- tereny osiedlowe	170 ha	co stanowi	1,31%
- nieużytki	248 ha	co stanowi	1,91%
- pozostałe grunty	36 ha	co stanowi	0,28%
- razem	12976 ha		100,00%

Rzeźba terenu

Morfologia omawianego obszaru przedstawia młody krajobraz polodowcowy, który zawdzięcza swe istnienie postojowi lądolodu bałtyckiego w stadiach pomorskim i poznańskim (Krygowski 1961). Kondracki (1978) na tym terenie wyróżnia wśród klasy krajobrazu nizin, dwa rodzaje krajobrazu młodo – glacialny oraz dolin i równin akumulacji wodnej. Północne obszary gminy zajmuje krajobraz terasowo-wydmowy, południowe zaś pagórkowato-pojezierny. W części południowej, gdzie wysokość względna dochodzi do 110 m, dużą rolę w stosunkach morfologicznych odgrywają procesy zbozowe. W budowie płytszego podłoża przeważają piaski drobnoziarniste, średnioziarniste i gliny.

Na terenie gminy Lubniewice można wyróżnić trzy jednostki morfologiczne:

- terasy Pradoliny Toruńsko – Eberswaldzkiej (południowe terasy Kotliny Gorzowskiej) z silnie rozwiniętą rzeźbą przeciętą doliną rzeki Lubniewki
- rynna zajęta przez jeziora: Lubiąż, Krzywe, Jarnatowskie, Krajnik i Janowiec
- wzniesienia moreny czołowej na południu gminy.

Wymienione jednostki morfologiczne wywierają dominujący wpływ na stosunki hipsometryczne. Powoduje to występowanie dużych deniwelacji terenu na stosunkowo małym obszarze. Zagęszczenie pagórków na tym terenie sięga liczby 20 na km². Takie zagęszczenie jest ważnym elementem ukształtowania gminy Lubniewice.

Biorąc pod uwagę rzeźbę można wydzielić trzy pasy:

- pas północny – o najmniej zróżnicowanej rzeźbie, kulminującej w wysokości 60m n.p.m. Tu znajduje się najniższy położony punkt 30m n.p.m.
- pas środkowy – o zróżnicowanej rzeźbie (ryny jezior, doliny rzek), kulminuje w wysokościach 111m n.p.m. Na wschodniej granicy gminy i 108m n.p.m.. U zachodniej granicy gminy, wysokość względna wynosi tu 60m.

- pas południowy – o silnie zróżnicowanej rzeźbie. Występują tu wyraźne kulminacje czołowomorenowe osiągające wysokość do 190m n.p.m. (najwyższa kulminacja na terenie gminy wynosi 186,3m n.p.m.). Różnica wysokości osiąga tu wartość 110m.

Skrajne wysokości dla całej gminy wynoszą około 130m. Obszar gminy jest pochylony w kierunku północnym i północno – zachodnim. Północne rejony gminy Lubniewice położone są w środkowej i wysokiej terasie Pradoliny Toruńsko – Eberswaldzkiej, charakteryzują się monotonią krajobrazu równiny erozyjno – akumulacyjnej. Środkiem przebiega forma dolinna Lubniewki. Urozmaiceniem rzeźbą tego terenu są wydmy śródlądowe. Najczęściej reprezentowaną formą są wydmy wałowe, często spotyka się także wydmy paraboliczne. Bardzo istotną cechą tego obszaru jest występowanie dużych i małych form wytopiskowych (zagłębień bezodpływowych) zajętych przez wody lub torfowiska.

Od południowego – zachodu biegnie forma rynnowa w okolicach Lubniewic rozwidleniu na kierunki północno – zachodni i północno wschodni, którego przedłużeniem jest forma dolinna Lubniewki. Rynnę zajmują jeziora: Lubniewsko – jezioro rynnowe i Lubiąż – jezioro rynnowo – zaporowe. Odcinek północno – wschodni rynny zamyka jezioro Krajnik, a północno – zachodni jeziora Krzywe i Jarnatowskie. Dno rynny jest nachylone w kierunku północnym. W obrębie rynny znajdują się trzy progi o wysokości 2,8m, 1,5m i 1,0m, dawniej wykorzystywano gospodarczo.

Wschodnia krawędź rynny jest silnie rozcięta spływającymi wodami, wzdłuż niej umiejscowiło się wiele ostańców wysoczyzny czołowomorenowej. Dno rynny w wielu miejscach jest zabagnione i pocięte strumykami wypływającymi ze źródeł. Występują tu małe jeziora wytopiskowe ulegające powolnemu zarastaniu. Krawędzie rynny w wielu miejscach są rozmyte i przekształcone przez człowieka. Można zauważyć intensywną działalność erozyjną wód opadowych, procesów zboczowych, a także skutki działalności człowieka, jakże często nieprzemyślanej.

Południowa część gminy Lubniewice to typowy krajobraz czołowomorenowy. Występuje tu wysoczyzna morenowa pagórkowata. Okolice Jarnatowa i Glisna to wzgórza i pagórki moreny czołowej, liczne kotliny niecki.

Wody powierzchniowe

Sieć hydrograficzna gminy Lubniewice jest pochodzenia polodowcowego. Większość form wklęsłych, w których płyną obecnie ciek wodne, lub znajdują się wody socjalne stojące – jeziora, bagna, to rynny polodowcowe. Tworzą one system radialnie ułożonych dolin rynnowych zorientowanych prostopadle do linii każdorazowego postoju lodowca (Majdanowsji 1950).

Kierunek lokalnych działów wodnych jest zgodny z kierunkiem Lubniewki i rynny jezior Lubniewsko – Lubiąż. Działy oddzielają wody spływające do jezior i Lubniewki od wód spływających do zagłębień bezodpływowych.

Z wód powierzchniowych należy wymienić: ciek wodny – Lubniewkę, jeziora – Lubniewsko, Lubiąż, Krajnik, Jarnatowskie, Krzywe, Janowiec, Śmierdzące, Rogi oraz wiele mniejszych jezior wytopiskowych tzw. „oczek”. Stanowią one zasadniczy element krajobrazowy omawianego obszaru.

Mniejsze ciek wodne mają przebieg uzależniony od jednego zagłębienia bezodpływowego do drugiego. W większości są one regulowane przez człowieka, który usiłował i usiłuje osuszyć liczne oczka, torfowiska oraz podmokłe łąki. Dominującym ciekem całej sieci wodnej omawianego obszaru jest Lubniewka. Wypływa ona ze wzgórz czołowomorenowych Osieńsko – Sulechowskich w południowo – zachodnim regionie gminy, poza jej granicami. W początkowym biegu przepływa przez jeziora Lubniewsko, Lubiąż, Krajnik, w dalszym przez Janowiec. Dalej kieruje się ku pradolinie Warty - Noteci

i wpada do Warty. W dolinie Lubniewki wzdłuż jej biegu występują bagna o szerokości 2 – 50m, a miejscami nawet dochodzą do 100m. Lubniewka jest dopływem IV rzędu wchodzącym w skład dorzecza Odry. Wahania stanu wód najintensywniej występują w okresie wiosennym. Najwyższe stany wód (maksimum) występują na przełomie marca i kwietnia i spowodowane są przez wiosenne roztopy, kolejne w maju oraz na przełomie lipca i sierpnia, związane jest z występującymi burzami letnimi. Najniższe stany wód w Lubniewicach występują we wrześniu, które są wynikiem długotrwałej suszy, oraz w grudniu i styczniu tzw. minimum zimowe. Lubniewka jako ciek typu nizinnego charakteryzuje się bardzo wyrównanym reżymem wodnym. Zawdzięcza to jeziorom Lubniewsko, Lubiąż i Krajnik, które odgrywają rolę zbiorników retencyjnych.

Ogromny wpływ na retencję wód Lubniewki mają działalność człowieka, który wykorzystując spadek rynnny między jeziorami Lubiąż i Krajnik oraz poniżej jeziora Krajnik zbudował trzy jazy o wysokości 2,8m, 1,5m i 1,0m. W przeszłości spiętrzenia wody wykorzystywano do napędu kół młyńskich. Dzisiaj wykorzystuje się je do regulacji wody w dolinie Lubniewki. Maksymalny przepływ wód przy otwartym jazie wynosi około 12,8m³ na sek. Średni przepływ przy zamkniętych jazach wynosi 0,7m³ na sek. Dla utrzymania prawidłowej gospodarki wodnej powinien on wynosić 0,4m³ na sek., wówczas stan wód utrzymywać się będzie na jednakowym poziomie.

Kolejnym czynnikiem regulującym stan wód Lubniewki jest szata roślin w postaci ogromnych kompleksów leśnych, przez które przepływa.

Z wód powierzchniowych najważniejsze znaczenie mają akweny jeziorne, zaliczane do jezior polodowcowych.

Największym zbiornikiem wodnym jest jezioro Lubniewsko o powierzchni 240,4 ha. Jest jeziorem rynnowym o wydłużonej sylwetce z dobrze rozwiniętą linią brzegową. Dane morfotyczne tego jeziora przedstawia tabela nr 2. Do jeziora wpada kilka cieków źródłanych. W północno – wschodniej części znajduje się odpływ (Lubniewka) o przepływie 0,4m³/sek.

Jezioro Lubniewsko (Nakońskie) ma powierzchnię 240,4 ha, jego głębokość max.- 15,1, długość max.- 4.865m, szerokość max.- 1100m. długość linii brzegowej misy – 15.100m. Na jeziorze znajdują się cztery wyspy o łącznej powierzchni 0,4 ha oraz linii brzegowej 288m. Największa z nich nazywana jest Rybnik. Linia brzegowa jeziora oraz dno są bardzo urozmaicone. Brzeg w całości zalesiony i suchy. Północna część jeziora oddalona jest od Lubniewic o ok. 2 km. Zachodnia strona jest trudno dostępna i stroma, to teren Uroczyska Lubniewsko. Na jednym z półwyspów tras widokowy. Niewielkie plaże znajdują się na brzegu północnym i wschodnim przy ośrodkach wypoczynkowych. Bezpośrednio przy jeziorze przebiega droga z Lubniewic do Jarnatowa a w pobliżu wschodniego brzegu prowadzi droga z Lubniewic do Sulęcina. Obok przesmyku łączącego jeziora Lubniewsko i Lubiąż znajduje się leśne pole biwakowe. Jezioro o walorach żeglarskich, choć jeszcze w tym zakresie nie dość wykorzystywane. Klasa czystości 1-2. Woda jeziora mało przejrzysta. Dookoła jeziora biegnie niebieski szlak pieszy o długości 14,6 km. Wody jeziora obfitują bogactwem wielu gatunków ryb.

Jezioro Lubiąż jest związane z występującym na północ ostańcem wysoczyznowym, który zagroził drogę spływającym wodom ku północy tworząc naturalną zaporę. Jest to jezioro rynnowo-zaporowe o nachyleniu dna z zachodu na wschód. Dane morfotyczne jeziora Lubiąż przedstawia tabela nr 2. Jezioro to charakteryzuje się bardzo dobrze rozwiniętą linią brzegową. Jezioro Lubiąż zwane potocznie lubniewickim ma powierzchnię 146 ha, (pow. wysp 3,7 ha), głębokość maksymalna 12,8m, a średnia 4,6m, długość max. 3.250m, zaś szerokość max. 850m, długość linii brzegowej misy jeziora – 11,500m, wysp – 900m. Do jeziora prowadzą dogodne dojazdy. Na północnym brzegu znajdują się liczne ośrodki wypoczynkowe, po stronie wschodniej leży miasto Lubniewice a od strony północnej, na półwyspie przy drodze do Jarnatowa zbudowano

największy najbardziej reprezentacyjny ośrodek wypoczynkowy „Stilon”. Za nim nieco dalej, przy przesmyku rzeki Lubniewki znajduje się pole biwakowe. Brzegi jeziora są suche i wysokie. Niemal całe jeziora otaczają lasy. Jeziora ma dwa odpływy – dużą rzekę Lubniewkę z jeziora Lubniewickiego oraz mały z jeziora Jarnatowskiego i Krzywego. Jezioro ma dobrze rozwiniętą linię brzegową, pełną zatok i półwyspów, a urok dodają mu dwie wyspy. Jezioro od początku lat 90 intensywnie zarybiane. Klasa czystości wody od 1 –3 z tendencją samooczyszczania. Jezioro Lubiąż otacza czerwony szlak spacerowy o długości 12,5 km.

Jezioro Krajnik jest położone o 2,8m poniżej poziomu jeziora Lubiąż. Dane morfotyczne (tabela nr 2) i batymetria wskazują, iż jest to jezioro bardzo głębokie przy stosunkowo niedużej powierzchni. Charakterystyczną cechą tego jeziora jest jego budowa w kształcie „kotła” (mała powierzchnia i duża głębokość). Jest to jedno z najgłębszych jezior w województwie lubuskim. Wody jeziora Krajnik zasilane są przez ciek wypływający z oddalonego o 500m jeziora Lubiąż. Ponadto zasilane jest też przez liczne źródła oraz cieki odprowadzające z pobliskich pól i łąk.

Jezioro Jarnatowskie, o powierzchni 40 ha otoczone jest ze wszystkich stron lasem sosnowym. Posiada bardzo dobrze rozwiniętą linię brzegową oraz litoral przybrzeżny z pasem trzciny i oczeretów.

Jezioro Krzywe, o powierzchni 17 ha, jest jednym z mniejszych: długości 860 m, szerokość 460m, głębokość 5m. Położone wśród lasów posiada tendencję do zarastania.

Pozostałe jeziora gminy Lubniewice należą do typu wytopiskowego. Wiele z nich już zniknęło, a w ich miejscu powstały torfowiska lub bagna czy śródleśne polany.

Największym i najpiękniejszym z wymienionych w tej grupie akwenów wodnych jest jezioro Janowiec. Obserwujemy tu bardzo intensywny proces zarastania. Mapy topograficzne wskazują, że obecna powierzchnia lustra wody stanowi tylko 50% stanu pierwotnego. Reszta pokryta jest kożuchem roślin torfowiskowych, a leniwie płynąca Lubniewka nie jest w stanie wstrzymać procesu zarastania pozostałej części jeziora. Obecnie powierzchnia tego jeziora wynosi 15,16 ha, długość 800m, szerokość 100m, a maksymalna głębokość 1,5m.

Tabela nr 2. Dane morfotyczne jezior: Lubniewsko, Lubiąż, Krajnik

DANE MORFOTYCZNE	LUBNIEWSKO	LUBIAŻ	KRAJNIK
Wysokość n. P m. (m)	48,5	48,0	46,1
Powierzchnia wody (ha)	240,4	130,5	40,3
Powierzchnia wysp (ha)	0,4	3,7	-
Objętość (w tys. M ³)	12412,8	6075,1	4370,0
Głębokość maks. (m)	15,1	12,8	35,2
Głębokość średnia (m)	5,1	4,6	10,8
Linia brzegowa jezior (m)	15100,0	11500,0	2450,0
Linia brzegowa wysp (m)	288,0	900,0	-
Długość maksymalna (m)	4865,0	3250,0	900,0
Szerokość maksymalna (m)	1100,0	850,1	685,0
Rozwój linii brzegowej	2,8	3,02	1,09

Źródło: Opracowano własne na podstawie danych uzyskanych w Urzędzie Gminy

Klimat

Obszar gminy leży na pograniczu dwóch dzielnic klimatyczno – rolniczych: bydgoskiej – północne rejony gminy i lubuskiej południowe rejony gminy. Dzielnica lubuska jest cieplejsza od sąsiednich. Dni mroźnych jest tu zaledwie 30, a liczba dni przymrozkowych spada poniżej 100. Wiatry są silne, opady stosunkowo duże 570 –650 m. Okres wegetacyjny długi od 215 do 220 dni. W bilansie rocznym dominują na terenie wiatry z kierunku zachodniego i południowego co ma znaczny wpływ na temperatury i klimat w poszczególnych porach roku. Klimat gminy Lubniewice jest względnie łagodny i ciepły, ale niezbyt wilgotny. Często spotyka się tu opóźnioną wiosnę i dłuższą cieplejszą jesień oraz mało śnieżną zimą.

Wiatry na badanym obszarze przeważały z kierunku południowego – 24,2%, południowo – zachodniego – 18,9% i zachodniego – 16,8%. Łącznie na te kierunki przypada 59,9% wiatrów. Najwyższa średnia miesiąca przypada na grudzień 4,8m/sek, najmniejsza w lipcu 2,9m/sek.

Wszystkie te czynniki oraz duża powierzchnia lasów i jezior, mają wpływ na charakterystyczny mikroklimat jaki wytwarza się w gminie Lubniewice.

Tabela nr 3. Wielkość opadów i temperatura

rok	Opady i temperatura w latach 1990 - 2000 Gmina Lubniewice											
	1992		1994		1996		1997		1999		2000	
Miesiąc	T	O	T	O	T	O	T	O	T	O	T	O
Styczeń	0,66	34	2,58	84,55	-3,81	1,1	-2,57	4,7	2,2	41,4	0,55	55,7
Luty	3,12	50,67	-1,6	14,2	-3,76	50,4	4,2	57,8	0,53	64,65	3,83	56
Marzec	4,75	78,5	4,61	80	1,49	15,1	4,72	23,41	5,3	72,4	4,74	103,7
Kwiecień	8,91	23,8	9,23	50,4	7,78	15,1	5,73	57,2	9,57	67,4	12,55	28,65
Maj	14,67	13,81	13,34	79,51	12,58	73,5	13,46	62,55	13,88	41,1	16,52	42,9
Czerwiec	19,44	3,5	16,5	52	14,1	26,1	17,17	55,4	17,48	52,25	18,74	35,2
Lipiec	19,94	28,7	23,21	38,3	16,7	170,2	18,7	146,1	21,38	43,1	16,52	81,85
Sierpień	20,19	39,3	19,4	55,6	18,7	68	21,92	53	18,84	49,75	18,68	57,3
Wrzesień	13,63	11,5	14,4	53,9	10,6	51,1	13,74	28,8	16,5	12,75	13,34	67,8
Październik	3,93	28,3	6,89	31,4	10,33	43,1	7,79	58,78	9,6	24,6	11,89	21,55
Listopad	4,36	68,1	7,29	53,7	5,08	27,2	3,15	5,9	3,33	34,35	6,1	33,25
Grudzień	0,63	48,3	3,38	62,5	-3,41	18,65	1,84	64	2,54	63,25	4,16	58,1

Temperatura - średnia dobową
Opady - suma miesięczna w mm
Oznaczenia :
T- temperatura
O-opady

Źródło: Opracowanie własne autora na podstawie danych IMiGW oddział w Sulęcinie

Gleby

Na obszarze gminy Lubniewice zaobserwować można strefowy układ gleb związanych z poszczególnymi jednostkami geomorfologicznymi. Skałą macierzystą są głównie luźne piaski, lokalnych zwymień terenu i starych teras rzecznych, pisków naglinowych, glin zwałowych i torfy.

Bardzo wyraźny związek zachodzi między występowaniem glin morenowych a glebami bielcowymi lekkimi i średnimi, wytworzonymi z glin zwałowych oraz piasków naglinnych. Związek ten uwidacznia się także między występowaniem gleb bielcowych napiaskowych, a piaskami teras rzecznych i rozległych pól wydmych. Te dwa rodzaje gleb przeważają na terenie gminy. W obrębie dolin, rynien polodowcowych oraz na

obszarach nisko rynien polodowcowych oraz na obszarach nisko położonych poza dolinami rozwinęły się gleby wapienne. Rozprzestrzenianie się gleb bagiennych jest wiernym odbiciem układu sieci dolinnej.

Na terenie gminy można wyróżnić gleby strefy północnej i południowej. Zróżnicowanie w strefie południowej wprowadza polodowcowa rynna jezior Lubiąż – Lubniewsko przedzielająca Pagórki Jarnatowskie od Gliśnieńskich. Powyższy podział na poszczególne strefy uzależnia nie tyle typ gleby, co podłoże na którym gleby powstały.

Strefa północna charakteryzuje się dominacją gleb bielcowych wytworzonych na piaskach luźnych lokalnych zwydmień terenu i piaskach starych teras rzecznych. Są to gleby mało próchnicze o niskiej zawartości mineralnych składników odżywczych, silnie zakwaszone i zaliczone do klasy IV, V i VI. Nadają się głównie pod uprawy leśne, co w znacznym stopniu powstrzymuje działalność erozyjną. W północnych obszarach można wyróżnić gleby bielcowe leśne i rolne oraz torfy w dolinie Lubniewki, okolicach Rogów, zagłębieniach bezodpływowych oraz rynien jezior Lubiąż – Lubniewsko – Krajnik. Gleby torfowe posiadają skład botaniczny torfu trzcinowego i trzcinowo – turzycowego oraz strukturę włóknisto – gąbczastą. Gleby południowo wschodniej części gminy usytuowane na wysoczyźnie morenowej powstały na podłożu glin morenowych i piasków naglinowych. Są to gleby bielcowe leśne i rolne o wartości III i IV klasy bonitacyjnej. Są to bielcowe leśne i rolne o wartości III i IV klasy bonitacyjnej.

Glebowym wyznacznikiem produkcji są kompleksy rolne:

- Kompleks pszenno-dobry występujący na glebach bielcowych wytworzonych z glin morenowych. Są to gleby słabo wylugowane. Występują na południe od Jarnatowa i na północny – zachód od jeziora Lubniewsko, w obrębie gospodarstwa Suszyce, na wschód i południe od Glisna oraz w obrębie Trzciniec. Zaliczamy go do III a i III b klasy bonitacyjnej.
- Kompleks pszenno-wadliwy obejmuje typy gleb w klasie III b, IV a i IV b narażonych na przesuszenie. Zasadniczo występuje w obrębie kompleksu poprzedniego.
- Kompleks żytni (żytnio-ziemniaczany) bardzo dobry, zwany często kompleksem pszenno-żytnim. Występuje na glebach lżejszych, wytworzonych na piaskach gliniastych. Obejmuje południowe rejony gminy, oraz Jarnatów i Trzciniec. Występuje w klasie III a, III b i IV a.
- Kompleks żytni (żytnio-ziemniaczany) dobry, powiązany z glebami wykształconymi na piaskach gliniastych. Występuje w klasie bonitacyjnej III b, IV a i IV b. Obejmuje obszar wysoczyzny.
- Kompleks żytni (żytnio-ziemniaczany) słaby, IV b i V klasa bonitacyjna. Występuje na bielcach lekkich naglinowych i napiaskowych. Występuje w dolinach rzek i rynien.
- Kompleks żytni (żytnio-lubinowy) bardzo słaby. Są to gleby bielcowe lekkie powstałe na piaskach luźnych. Występują w V i VI klasie bonitacyjnej. Są to obszary, na których występują kompleksy leśne północnej i północno wschodniej części gminy.
- Kompleks zbożowo-pastewny. Są to gleby narażone na nadmierne uwilgotnienie, należy do kolas bonitacyjnych III b, IV a i IV b. Obejmuje torfy występujące w dolinach rzek i rynien oraz w zagłębieniach bezodpływowych.

Rolnictwo

Większość gleb gminy Lubniewice należy do gleb słabych, które powstały na glebach poleśnych.

Udział poszczególnych gruntów w klasach bonitacyjnych obrazuje tabela nr 3. (wykaz gruntów rolnych Gminy Lubniewice w poszczególnych klasach bonitacyjnych na dzień 01.01,2001r. (dane U.G. Lubniewice)).

Tabela nr 4. Udział poszczególnych gruntów w klasach bonitacyjnych

PRZEZNACZENIE GRUNTÓW	OGÓLNA POW.	KLASY BONITACYJNE								
		I	II	III A	III B	IV A	IV B	V	VI	VI Z
	w hektarach									
grunty orne	2632	-	7	157	272	732	630	663	171	
sady	3	-	-	-	-	1	1	1	-	
łąki	187	-	1	11		86		69	20	
pastwiska	95	-	-	4		21		48	22	
razem	2917	-	8	172	272	840	631	781	213	

Źródło: Opracowano własne na podstawie danych uzyskanych w Urzędzie Gminy

Analizując powyższe zestawienie widać, że w gminie grunty klasy I nie występują, a klasy II stanowią bardzo znikomy procent.

Na ogólną powierzchnię zajęta przez użytki rolne składają się:

- grunty klasy II 0,24%
- grunty klasy III 14,71%
- grunty klasy IV 46,69 %
- grunty klasy V 22,73 %
- grunty klasy IV 5,85 %
- łąki 6,38 %
- pastwiska 3,30 %
- sady 0,10 %

W gminie występują trzy formy własności gruntów: prywatna, komunalna i państwowa, przy czym przeważa sektor państwowy.

Jeżeli chodzi o użytki rolne to do sektora prywatnego należy 715 ha (24,49 % użytków rolnych), komunalnego 242 ha (8,29 %) i państwowego - AWRSP 1.963 (67,23 %).

Sposób rolniczego zagospodarowania gleb warunkuje jakość gleb. Ponieważ w gminie Lubniewice przeważają gleby średnie (klasy IV) i słabe (klasy V i VI), stąd dominuje rolnicze i leśne zagospodarowanie gruntów. Bardzo słabo natomiast rozwinięte jest ogrodnictwo i sadownictwo, które ze względu na charakter i potrzeby gminy powinny być podstawowymi. Istnieją tylko trzy sady o łącznej powierzchni 3 ha, nasadzone jabłonią. W produkcji ogrodniczej dominują gruntowe uprawy warzyw dla zaspokojenia miejscowych potrzeb, oraz nieliczne uprawy foliowe. Natomiast nie występują uprawy pod szkłem.

Lasy

Ogólna powierzchnia leśna gminy wynosi około 66,45 %. Tak dużą lesistość obszar gminy zawdzięcza jałowym, piaszczystym glebom, na których gospodarka rolno – towarowa stała się nieopłacalna, wobec czego teren porastają lasy sosnowe.

Bardzo wiele jest na terenie gminy zbiorowisk leśnych o charakterze bardziej naturalnym. Stosunkowo najwięcej zachowało się ich na zboczach rynien jeziornych i dolin rzecznych, gdzie można spotkać fragmenty liściastych lasów łągowych. Podobnie lasy liściaste i mieszane ostały się w południowo – zachodniej części gminy tzw. Kompleks buczyny. Pierwotne lasy liściaste zniszczone zostały przez człowieka, który w ich miejsce wprowadził monokulturę sosny. Gospodarka ta radykalnie zmieniła stan flory i fauny powodując jej zubożenie. Wprowadzenie monokultur sosnowych sprzyjało gradacji różnych szkodników. Jak notują kroniki Nadleśnictwa Lubniewice, ogromnych zniszczeń dokonuje barczatka sosnowka pojawiająca się w latach 1791 – 92 i 1862 –72. W okresie powojennym dzięki ofiarnej pracy służb leśnych działalność szkodników nie przybiera tak katastrofalnych rozmiarów.

Wśród gatunków lasotwórczych dominuje sosna zwyczajna porastająca gleby najuboższe, uzupełniona świerkiem, modrzewiem, cisem i gatunkami liściastymi. Gleby żyzniejsze porastają dąbrowy i lasy bukowe, a w dolinach rzek lasy łągowe. Skład gatunkowy drzewostanu na terenie gminy Lubniewice (wg materiałów Nadleśnictwa Lubniewice 1962r. i Nadleśnictwa Skwierzyna z roku 1992).

Tabela nr 5. Gatunek drzewostanu

LP.	GATUNEK DRZEWOSTANU	ZAJMOWANA POWIERZCHNIA	
		1962	1992
1	SOSNA	96,85	95,95
2	ŚWIERK	0,30	0,55
3	BRZOZA	1,54	1,55
4	GROCHODRZEW	0,22	0,25
5	TOPOLA	0,01	0,01
6	DĄB	0,45	0,42
7	BUK	0,11	0,12
8	OLSZA	0,50	0,45
9	MODRZEW I INNE	0,02	0,70

Źródło: Opracowano własne na podstawie danych uzyskanych w Urzędzie Gminy

Tabela nr 6. Wiek drzewostanu w obrębie gminy Lubniewice pod względem zajmowanego obszaru w %

GATUNEK	PRZEDZIAŁ WIEKOWY						
	1-20	21-40	41-60	61-80	81-100	101-120	POW. 120
SOSNA	15,4	29,1	19,4	20,4	12,0	2,9	0,8
ŚWIERK	36,0	6,5	12,6	30,0	12,5	2,4	-
MODRZEW	38,2	41,6	-	20,2	-	-	-
BRZOZA	17,7	19,3	33,8	26,2	3,0	-	-
BUK	7,2	10,4	7,4	21,3	3,0	23,7	27,0
DĄB	11,0	14,3	5,0	30,5	17,0	14,2	8,0
GRAB	-	-	8,8	52,2	39,0	-	-
GROCHODZEW	21,5	35,3	28,4	14,8	-	-	-
OLSZA	22,0	21,2	21,1	32,0	3,7	-	28,4
TOPOLA I INNE	19,5	47,5	22,6	7,2	3,2	-	-
OGÓŁEM	18,85	22,52	15,91	25,48	9,34	4,32	3,58

Źródło: Opracowanie własne na podstawie danych z Nadleśnictwa Skwierzyna

Dane liczbowe wykazują jak małą powierzchnię zajmuje drzewostan w wieku od 80 do 120 powyżej 120 lat, to jest nadający się do gospodarczego wykorzystania. Pożądany stan drzewostanu dla gospodarki powinien wynosić 20% ogólnej powierzchni lasów zajętych przez tak zwane lasy rębne (minimum 80 – cio letnie lasy iglaste i 60 – cio letnie lasy liściaste).

Dominacja sosny wespół z warunkami glebowymi, wodnymi i litologią tworzy różne zbiorowiska leśne. Udział procentowy różnych zbiorowisk leśnych w ogólnej powierzchni lasów przedstawia się następująco:

- Bór suchy 1,50%
- Bór świeży 69,00%
- Bór mieszany świeży 26,50%
- Bór wilgotny 0,10%
- Bór mieszany wilgotny 0,10%
- Las mieszany świeży 2,30%
- Ols 0,50%

Zbiorowiska leśne w obrębie rynny polodowcowej na wysoczyźnie okalającej jeziora Lubniewickie, stanowią drzewostan krajobrazowy, wiążą się z rozwojem turystyki i przyszłościowymi planami powstania uzdrowiska.

Obszary chronionego krajobrazu

Ze względu na szczególne elementy przyrodnicze oraz walory estetyczne krajobrazu Uchwałą Wojewódzkiej Rady Narodowej w Gorzowie Wlkp., z grudnia 1984 roku, dla województwa gorzowskiego utworzono 9 obszarów chronionego krajobrazu, wśród których jeden w Gminie Lubniewice o nazwie „Jeziora Lubniewickie” (Śmierchalski 1988). Obszar ten obejmuje powierzchnię 6935 hektarów, na co składają się :

- grunty orne - 2903 ha
- lasy - 3487 ha
- wody - 545 ha

Na obszarze tym występuje niewielkie uprzemysłowienie i zurbanizowanie, a przeważająca gospodarka typu rolno – leśnego nie powoduje ujemnych skutków w funkcjonowaniu tutejszych zasobów przyrody.

Ze względu na piękne jeziora, o bardzo urozmaiconej linii brzegowej oraz otaczające je lasy, jak też czyste powietrze, obszar ten powinien stanowić ważną funkcję rekreacyjną dla wypoczywających turystów i wczasowiczów. Powinien też być kierunkiem dla przyszłościowego rozwoju Lubniewic.

Tabela nr 7. Obiekty podlegające ochronie w gminie Lubniewice

I. Pomniki przyrody

L.p.	Nr rej. woj.	Położenie przedmiotu poddanego pod ochronę	Nazwa przedmiotu poddanego pod ochronę Nazwa łacińska	Opis przedmiotu poddanego pod ochronę
1	2	3	4	5
1.	125	Nadleśnictwo Skwierzyna, Leśnictwo Lubniewice, oddz. 280, poddz. J	2 Dęby szypułkowe Quercus robur	obw. 565 i 560 cm, wys. 28m
2.	132	Wieś Lubniewice w parku FWP	Grab pospolity odm. dębolistna Carpinus betulus Quercifolia	obw. 191 cm, wys. 30m
3.	138	Wieś Lubniewice w polu WOPR dz. nr 16/26	Głaz narzutowy	obw. 921cm, wys. 5,5m
4.	141	Wieś Lubniewice w polu WOPR dz. nr 16/26	Dąb szypułkowy Quercus robur	obw. 690 cm, wys. 17m
5.	217	Nadleśnictwo Skwierzyna, Leśnictwo Lubniewice, oddz. 102.d i 103.g	Orzeł bielik Haliaetus albicilla	2 gniazda na 130 letnich sosnach
6.	240	Nadleśnictwo Skwierzyna, Leśnictwo Jeleniec, oddz. 63.f	Orzeł bielik Haliaetus albicilla	1 gniazdo na 100 letniej sośnie
7.	334	Park zabytkowy w Gliźnie	Buk pospolity Fagus silvatica	5 sztuk obw. 314-345 cm, wys. 33-36m
8.	335	Park zabytkowy w Gliźnie	Jesion wyniosły Fraxinus excelsior	4 sztuki obw. 251-314cm, wys. 30-36 m
9.	336	Park zabytkowy w Gliźnie	Lipa drobnolistna Tilia corda	obw. 377 cm, wys. 21 m /czarnopniowa/
10.	337	Park zabytkowy w Gliźnie	Klon jawor Acer pseudoplatanus	obw. 314 cm, wys. 31m
11.	349	Plac kasztanowy w Lubniewicach	Dąb szypułkowy Quercus robur	obw. 501 cm, wys. 25m
12.	350	Nadleśnictwo Skwierzyna, Leśnictwo Lubniewice oddz. 333.a	Buk pospolity Fagus silvatica	obw. 256 cm, wys. 25m
13.	351	Nadleśnictwo Skwierzyna, Leśnictwo Lubniewice oddz. 315.g	Dąb szypułkowy Quercus robur	obw. 304 cm, wys. 19m
14.	52	Wieś Sobieraj nr dz. 3	Głaz narzutowy	obw. 500 cm, wys. 7m
15.	507	Nadleśnictwo Skwierzyna, Leśnictwo Lubniewice oddz. 71.f	Świerk pospolity Picea excelsa	obw. 285 cm, wys. 25 m

1	2	3	4	5
16.	508	Nadleśnictwo Skwierzyna, Leśnictwo Lubniewice oddz. 278.f	Wiąz Szypułkowy Ulmus effusa	obw. 250 cm, wys. 23m
17.	509	Nadleśnictwo Skwierzyna, Leśnictwo Bezłudzie oddz. 110.j	Dąb szypułkowy Quercus robur	obw. 310 cm, wys. 25m
18.	510	Nadleśnictwo Skwierzyna, Leśnictwo Bezłudzie oddz. 140.b	Buk pospolity Fagus silvatica	obw. 390 cm, wys. 24m
19.	511	Nadleśnictwo Skwierzyna, Leśnictwo Jeziora oddz. 314.g	Dąb szypułkowy Quercus robur	obw. 440 cm, wys. 23m
20.	512	Nadleśnictwo Skwierzyna, Leśnictwo Jeziora oddz. 314.g	Stanowisko bluszczu posp. Hedera heliks	na pow. 2 ha wyst. 30 egz. kwitnących w 100 letnim drzewie sosnowym

Źródło: Opracowanie własne na podstawie danych uzyskanych w Urzędzie Gminy

II. Użytki ekologiczne – ustalone wg dotychczasowych regulacji

L.p.	Nazwa jeziora	Nr ewid. Jeziora	Obręb Ewidencyjny	Nr działki
1.	Dwie wyspy na jeziorze Lubiąż o łącznej pow. 3.79 ha	498	Lubniewice	307/1 307/3 oddz. 307a, b oddz. 307 y

Źródło: Opracowanie własne na podstawie danych uzyskanych w Urzędzie Gminy

Rezerwaty przyrody

W gminie Lubniewice znajduje się jeden rezerwat ścisły „Janie im Włodzimierza Korsaka”, o powierzchni 51,85 ha. Znajduje się on w Leśnictwie Lubniewice – oddziały 164 a, b, c, d, f, h oraz 165 a, b, c, d. Utworzony został w 1984 roku (M.P. 15/84) w celu zachowania zespołów roślinnych na zarastającym jeziorze Janowiec. Ochroną objęto położone na sandrze płytkie i wąskie jezioro Janowiec pochodzenia polodowcowego, rozległe bagno powstałe w procesie zarastania jeziora oraz pas lasu (otulina) będącego najstarszą częścią basenu pojeziornego.

Zespół przyrodniczo – krajobrazowy „Uroczysko Lubniewsko”

Zgodnie z art. 13 Ustawy z 14 października 1991 roku (Dz. U. Nr 114 poz. 422) o ochronie przyrody, Rada Gminy w Lubniewicach w celu ochrony wyjątkowo cennych fragmentów krajobrazu naturalnego i kulturowego oraz dla zachowania jego wartości przyrodniczych i estetycznych podjęła uchwałę o utworzeniu zespołu przyrodniczo – krajobrazowego o nazwie „Uroczysko Lubniewsko”. Pełna dokumentacja techniczna uzasadniająca utworzenie zespołu przyrodniczo – krajobrazowego została opracowana przez Wydział Ochrony Środowiska UW w Gorzowie Wlkp.

Omawiany obiekt położony jest w gminie Lubniewice w obrębie ewidencyjnym Jarnatów i Glisno oraz w Gminie Sulęcín, w obrębie ewid. Żubrów. Część projektowanego zespołu w chwili obecnej znajduje się w obszarze chronionego krajobrazu pod nazwą „jeziora Lubniewickie”. Zespół oparty jest na jeziorze Lubniewsko wraz z otaczającymi je lasami i gruntami rolnymi.

Całkowita powierzchnia zespołu wynosi 1406,46 ha, na co składają się:

– grunty Lasów Państwowych	1137,80 ha	80,9 %
– grunty PGRyb. (Jezioro Lubniewsko)	240,96 ha	17,1 %
– grunty Rejonu Dróg Publicznych	5,70 ha	0,4 %
– grunty PKP	1,50 ha	0,1 %
– grunty AWRSP	20,50 ha	1,5 %
Ogółem	1406,46 ha	100 %

Granice zespołu przebiegają wzdłuż dróg publicznych lub leśnych oraz granicami gruntów rolnych. Łączna długość granic wynosi 24,250 km. Najbliższa odległość granicy od brzegów jeziora na północy wynosi 70m, a największa na południowym zachodzie – około 2100m.

Lasy masowego wypoczynku wyznaczone zostały wokół jeziora Lubniewsko oraz obejmują wszystkie znajdujące się tam ośrodki wypoczynkowe. Obszar ten narażony jest na dużą penetrację przez turystów, wczasowiczów i wędkarzy.

Lasy glebochronne wyznaczono na stromych zboczach i wąwozach, narażonych na silną erozję.

Cała gospodarka leśna na omawianym obszarze ma się sprowadzać do wykonywania zabiegów pielęgnacyjnych, hodowlanych oraz ograniczenia stosowania środków chemicznych, jak też wykonywania polowań na zwierzynę łowną.

Jedną z cech wyróżniających okolice jeziora Lubniewsko jest piękny krajobraz, który przyciąga liczne rzesze turystów i inwestorów nowych ośrodków wypoczynku, pobytu i rekreacji. Zgodnie z opracowanym planem, terenem przeznaczonym do intensywnego zagospodarowania turystycznego są lasy masowego wypoczynku w strefie ośrodków wypoczynkowych i wąski pas lasów wokół jeziora służący do spacerów wczasowiczom i turystom.

Wokół jeziora prowadzi niebieski szlak turystyczny, który w 80% pokrywa się z granicami lasów masowego wypoczynku. Po stronie północno-zachodniej jeziora wyznaczona została ścieżka do jazdy konnej. W obrębie zespołu wyznaczono też dwa punkty widokowe.

Pomniki przyrody – pod określeniem pomnik przyrody rozumiemy godne ochrony pojedyncze okazy przyrody lub ich skupiska na niewielkiej powierzchni np. sędziwe drzewa rosnące pojedynczo, w grupach lub na alejach, stanowiska chronionej flory i fauny, odkrywki geologiczne, głazy narzutowe oraz ciekawe skały.

Zgodnie z wykazem Wojewódzkiego Konserwatora Przyrody (1992), według stanu na dzień 31.12.1991 roku, na terenie gminy Lubniewice znajduje się 20 zatwierdzonych pomników przyrody.

Z istniejących obecnie na terenie gminy 20 pomników przyrody stanowią:

- pojedyncze drzewa - 12
- grupy drzew - 3
- bluszcz kwitnący - 1
- stanowiska zwierząt chronionych - 2
- głazy narzutowe - 2

W rozbiu na gatunki najliczniej reprezentowane są:

- Dąb szypułkowy - 6 stanowisk
- Buk pospolity - 3 stanowiska
- Stanowisko orła bielika - 2 stanowiska
- Głazy narzutowe - 2 stanowiska

Są to okazy charakteryzujące się dobrym stanem zdrowotnym, odpowiednio zabezpieczone i oznakowane.

Znając bogactwo walorów przyrodniczych tej gminy muszę przyznać, że zatwierdzona liczba pomników przyrody jest bardzo znikoma i stanowi niewielki procent tego co powinno być objęte ochroną. W niedalekiej przyszłości należy jeszcze raz szczegółowo przeanalizować florę starych cmentarzy i parków wiejskich oraz terenów przyległych do miejscowości Lubniewice, Glisno, Rogi, Jarnatów i Świerczów. Większą uwagę należy skierować na brzegi jezior oraz aleje przydrożne – szczególnie aleję dębową prowadzącą od Jarnatowa do jeziora Jarnatowskiego oraz okazałe platany przy drodze Lubniewice – Glisno.

W grupie zatwierdzonych pomników przyrody powinny znaleźć się okazy drzew pomnikowych (buki, dęby, lipy, robinie, jodła jednobarwna), znajdujące się na terenie zespołu przyrodniczo – krajobrazowego „Uroczysko Lubniewsko”.

Tabela nr 8. Pomniki przyrody gminy Lubniewice (wg wykazu Wojewódzkiego Konserwatora Przyrody w Gorzowie Wlkp.)

NR REJESTRACYJNY	OKREŚLENIE POŁOŻENIA PRZEDMIOTU PODDANEGO OCHRONIE	OPIS PRZEDMIOTU PODDANEGO OCHRONIE
1	2	3
125	Gmina Lubniewice Leśnictwo Lubniewice Oddział 280 j.	2 dęby szypułkowe (Quercuss robur), obwód 5655 cm i 650 cm, wysokość 28 m
132	Gmina Lubniewice Miasto Lubniewice W parku zamkowym	Grab pospolity odmiana dębolistna (Carpinus betulus Quercifolia), obwód 191 cm, wysokość 30 m
138	Gmina Lubniewice Miasto Lubniewice Na polu AWRSP-Suszyce Działka nr 16/26	Głaz narzutowy, obwód 921 cm, wysokość 550 cm
111	Gmina Lubniewice Wieś Glisno W parku OSR	Dąb szypułkowy (Quercus robur), obwód 690 cm, wysokość 17 m
217	Gmina Lubniewice Leśnictwo Lubniewice Oddz. 102 oraz 103g	Stanowisko orla bielika, 2 gniazda na sosnach 150 – letnich
240	Gmina Lubniewice Leśnictwo Jeleniec Oddz. 63f	Stanowisko orla bielika, jedno gniazdo na sośnie 100 – letniej
334	Gmina Lubniewice Park zabytkowy w Gliźnie	Buk pospolity (Fraxinus excelsior), 5 sztuk, o obwodzie 314 – 345 cm, wys. 33-36 cm
335	Gmina Lubniewice Park zabytkowy w Gliźnie	Jesion wyniosły (Fraxinus excelsior), 4 szt., obwód 251-314 cm, wys 30-36 m
336	Gmina Lubniewice Park zabytkowy w Gliźnie	Lipa drobnolistna (Tilia cordata), obwód 377 cm, wys. 21 m (czteropienna)
337	Gmina Lubniewice Park zabytkowy w Gliźnie	Klon jawor (Acer pseudoplatanus) obwód 314 cm, wysokość 31m
1	2	3
349	Gmina Lubniewice	Dąb szypułkowy (Quercus robur), obwód

	Plac Kasztanowy w Lubniewicach	501 cm, wysokość 25 m
350	Gmina Lubniewice Leśnictwo Lubniewice Oddz. 333b	Buk pospolity (<i>Fagus silvatica</i>), obwód 256 cm, wysokość 25 m
351	Gmina Lubniewice Leśnictwo Lubniewice Oddz. 315g	Dąb szypułkowy (<i>Quercus robur</i>) obwód 304 cm, wysokość 19 m
352	Gmina Lubniewice Wieś Sobieraj Działka nr 3	Głaz narzutowy o obwodzie 500 cm, wysokość 700 cm
507	Gmina Lubniewice Leśnictwo Bezludzie Oddz. 71f	Świerk pospolity (<i>Picea excelsa</i>), obwód 285 cm, wysokość 32,5 m
508	Gmina Lubniewice Leśnictwo Lubniewice Oddz. 278f	Wiąz szypułkowy (<i>Ulmus effusa</i>), obwód 50 cm, wysokość 23 m
509	Gmina Lubniewice Leśnictwo Bezludzie Oddz. 110j	Dąb szypułkowy (<i>Quercus robur</i>), obwód 390 cm, wysokość 23 m
510	Gmina Lubniewice Leśnictwo Bezludzie Oddz. 140b	Buk pospolity (<i>Fagus sylvatica</i>), obwód 440 cm, wysokość 24 m

Źródło: Opracowanie własne na podstawie danych uzyskanych w Urzędzie Gminy

2.5. Warunki demograficzne

Sytuację demograficzną gminy w retrospekcji charakteryzują zestawienia tabela nr 9.

Tabela nr 9. Sytuacja demograficzna

Miasto Lubniewice

wyszczególnienie	1995*		1997		2000	
	liczba	%	Liczba	%	liczba	%
□ ludność ogółem	1 986	100	1 903	95,8	2017	101,6
mężczyźni	1 185	100	927	78,2	959	80,92
kobiety	801	100	976	121,8	1058	132,08
wiek:						
przedprodukcyjny	578	100	507	87,7	b.d.	b.d.
wiek produkcyjny	1183	100	1153	97,5	b.d.	b.d.
wiek poprodukcyjny	225	100	243	108	b.d.	b.d.
przyrost naturalny na 1000 mieszkańców	-4,4	-	3,2	-	3,11	-
saldo migracji	37,0	-	42,0	-	52,0	-

*Lubniewice odzyskały prawa miejskie w 1995 r.; b.d. - brak danych

Źródło: Opracowanie własne na podstawie danych uzyskanych w Urzędzie Gminy

Obszary wiejskie

wyszczególnienie	1995	1997	1998
------------------	------	------	------

	liczba	%	liczba	%	Liczba	%
□ ludność ogółem:	1 048	100	1 151	109,8	1 094	104,4
mężczyźni	306	100	586	190,2	952	311,1
kobiety	742	100	565	76,1	560	75,5
kobiety na 100 mężczyzn	242	-	96	-	95	-
wiek:						
przedprodukcyjny	323	100	326	100,9	b.d.	-
wiek produkcyjny	569	100	681	119,7	b.d.	-
wiek poprodukcyjny	159	100	144	92,3	b.d.	-
przyrost naturalny na 1000 mieszkańców	3,3	-	5,7	-	3,63	-
saldo migracji	-41,0	-	-36,0	-	-66,0	-

Źródło: Opracowanie własne na podstawie danych uzyskanych w Urzędzie Gminy

Gmina ogółem

wyszczególnienie	1988		1997		1998	
	liczba	%	liczba	%	Liczba	%
ludność ogółem	3 125	100	3 048	97,5	3 055	97,8
mężczyźni	1 519	100	1 513	99,6	1 512	99,5
kobiety	1 606	100	1 541	96,0	1 543	96,1
kobiety na 100 mężczyzn	106	-	102	-	102	-
wiek						
przedprodukcyjny	1 063	100	961	90,4	b.d.	-
wiek produkcyjny	1 738	100	1 770	101,8	b.d.	-
wiek poprodukcyjny	325	100	317	97,5	b.d.	-
przyrost naturalny na 1000 mieszkańców	8,9	-	-1,3	-	1,29	-
saldo migracji	-73	-	6	-	-14	-

Źródło: Opracowanie własne na podstawie danych uzyskanych w Urzędzie Gminy

Z powyższego zestawienia wynikają następujące uwarunkowania w zakresie struktury demograficznej:

- w latach 1988-1998 stagnująca liczba ludności w gminie z tendencją malejącą (spadek 2,2%), również w latach 1995-1998 nastąpiła kontynuacja procesów stagnacyjnych:
 - na wsi z tendencją wzrostu o 4,4%,
 - w mieście z tendencją spadku o ok. 1,3%,
- zmiany w strukturze wieku w latach 1988-1977 w gminie:
 - spadek udziału grupy przedprodukcyjnej o ok. 10%, w tym w latach 1995-1997:
 - w mieście o 12,3%, natomiast na wsi wystąpiła stagnacja z tendencją niewielkiego wzrostu (przyrost o 0,9%),

- stagnacja liczby ludności w wieku produkcyjnym (przyrost 1,8%), w tym w latach 1995-1997 w mieście kontynuacja procesów stagnacyjnych z tendencją spadku (3,5%), natomiast na wsi wzrost o 19,7%,
- stagnacja grupy poprodukcyjnej w gminie ogółem z tendencją spadku o 2,5%, w tym w latach 1995-1997 w mieście wzrost o 8,0%, na wsi spadek o 7,7%,
- zmniejszający się drastycznie przyrost naturalny, szczególnie w okresie 1988-1997 spadek z 8,9 do 1,29 w gminie ogółem,
- utrzymanie się dodatniego salda migracji w mieście i ujemne saldo na wsi (w latach 1995-1997 następowało zmniejszenie się ujemnego salda, natomiast w latach 1997-1998 jego dynamiczny wzrost).

Sytuację demograficzną gminy należy więc ocenić jako:

- stagnacyjną z tendencją do spadku liczby ludności w mieście (1,3%), wzrostu na wsi (4,4%),
- z niewielką przewagą kobiet (gmina ogółem 102 kobiety/100 mężczyzn – woj. lubuskie 103 kobiety/100 mężczyzn), z nie zrównoważoną strukturą w mieście i na wsi (miasto Lubniewice 106 kobiet/100 mężczyzn, wieś 95 kobiet/100 mężczyzn)
- z utrzymującym się ujemnym saldem migracji.

Uwzględniając występujące dotychczas tendencje w gminie występują niewielkie możliwości rozwoju w oparciu o własny potencjał demograficzny.

Dotychczas opracowane prognozy demograficzne dla województwa lubuskiego wyciąg dla gminy Lubniewice charakteryzuje zestawienie w tabeli nr 10.

Tabela nr 10. Prognozy demograficzne

WYSZCZEGÓLNIENIE		LUDNOŚĆ OGÓŁEM			
		1990	2000	2010	2020
PROGNOZA BIOLOGICZNA BPP	MIASTO	-	B.D.	B.D.	-
	WIEŚ	2 822*	B.D.	B.D.	-
1990 R. DO 2001 R.	RAZEM	2 822*	3 100	3 400	-
PROGNOZA POMIGRACYJNA BPP	MIASTO	-	2 000	2 000	2 000
	WIEŚ	3 000	1 000	1 100	1 100
1996 R. WG PROGNOZY GUS DLA WOJ. LUBUSKIEGO DO 2020 R.	RAZEM	3 000	3 000	3 100	3 100

* szacunek

Źródło: Opracowano własne na podstawie danych uzyskanych w Urzędzie Gminy

2.6. Komunikacja i infrastruktura techniczna

Funkcjonowanie gminy w zakresie obsługi technicznej ludności i gospodarki zapewniają lokalne systemy zaopatrzenia w wodę, oczyszczania ścieków i neutralizacji odpadów oraz zaopatrzenia w energię cieplną. Systemy ponadlokalne tworzą główny układ powiązań infrastrukturalnych, tak zewnętrznych jak i wewnętrznych.

Drogi gminne

Sieć lokalną transportu drogowego tworzą drogi gminne, głównie gruntowe. Zapewniają uzupełniające powiązania w funkcjonowaniu struktury społeczno-gospodarczej gminy, do ważniejszych zaliczyć należy następujące drogi gminne:

- Lubniewice (droga powiatowa 11423) - Rogi,
- Jarnatów - Rogi,
- Osiedle Kolonia Lubniewice - Osiedle Świerczów,
- Glisno - Osiedle Świerczów,
- Jarnatów - Sobieraj,
- Glisno - Rybakówka,
- drogi i ulice w obszarach zabudowanych (poza odcinkami w ciągu dróg wojewódzkich i powiatowych),

Podstawowy system powiązań drogowych gminy oparty jest na układzie dróg ponadlokalnych należą do nich drogi:

- krajowa nr 133 relacji: zapewniająca powiązanie z przejściem granicznym Stary Kostrzyn i drogą krajową nr 3 oraz poprzez drogę krajową 132 z Gorzowem Wlkp.,
- wojewódzkie:
 - nr 136 relacji: droga krajowa nr 133 - Lubniewice- Osiedle Świerczów – Glisno, droga wojewódzka nr 137 zapewniająca połączenie z Sulęcinem i Międzyrzeczem,
- powiatowe:
 - nr 11420 relacji Lubniewice – (Osiecko – Sokola Dąbrowa w gm. Bledzew)
 - nr 11421 relacji: Lubniewice – Jarnatów – (Miechów gm. Sulęcín),
 - nr 11422 relacji: droga woj. 136 – Glisno – (Grochów gm. Sulęcín),
 - nr 11423 relacji: Lubniewice – Osiedle Trzcińce,
 - nr 11 449 relacji: Lubniewice – Glisno – Trzemeszno Lubuskie (gm. Sulęcín),
 - nr 11453 relacji: Glisno – (Nowa Wieś w gm. Bledzew).

Drogi nr: 11421, 11449 (częściowo) mają nawierzchnie twarde, pozostałe w większości gruntowe. Ograniczenia dla ruchu na drodze wojewódzkiej nr 136 występują w Lubniewicach.

System zaopatrzenia w wodę

- długość rozdzielczej sieci wodociągowej wynosi ogółem 29,7 km, w tym: w mieście 19,4 km, w obszarach wsi 10,3 km, w mieście 97 % ludności korzysta z wodociągów komunalnych,
- zużycie wody wynosi: 143.216m³/rocznie w tym: w mieście 102,600 m³, na wsi 40.616 m³; na 1 mieszkańca w m³ ogółem 45,5 - w mieście 51,3 oraz na wsi 40,66:
 - wodociąg komunalny grupowy obsługujący miasto i wsie Glisno i Jarnatów,
 - ujęcia wody w Lubniewicach w tym w Osiedlach Świerczów i Trzcińce oraz we wsiach Glisno, Jarnatów,
 - miejscowe systemy zaopatrzenia w wodę występują w Osiedlu Świerczów oraz w osadzie Rogi (zakładowy).

Potencjalne możliwości ujęcia wody dla miasta Lubniewice wynoszą 2160 m³/dobę.

Sieć hydrograficzna

Gęsta sieć hydrograficzna z niewielkimi rzekami i ciekami oraz jeziorami o zróżnicowanej odporności i zaawansowaniu procesów eutrofizacji powoduje, że środowisko przyrodnicze w gminie wymaga szczególnej ochrony ekologicznej. Główny układ hydrograficzny gminy tworzą:

- Lubniewka stanowiąca dopływ Warty (zlewnia III rzędu) z jeziorami Lubniewsko, Lubiąż i Krajnik znajdującymi się w górnej zlewni,
- jezioro Jarnatowskie (Miechowskie) z niewielkimi ciekami wodnymi.

Gromadzenie i neutralizacja odpadów stałych

- neutralizacja odpadów odbywa się poza obszarem gminy,
- zlikwidowane wysypisko gminne pomiędzy Lubniewicami, a Glisnem nie spełniało wymogów ochrony środowiska,
- Gmina Lubniewice jest założycielem Celowego Związku Gmin. Zadaniem Związku jest kompleksowe rozwiązanie zbiórki i utylizacji odpadów stałych z wykorzystaniem selektywnej zbiórki śmieci. Rozpoczęto budowę Zakładu Utylizacji Odpadów w Gminie Sulęcín. Gmina Lubniewice prowadzi działalność edukacyjną oraz przygotowuje się do nowego systemu zbiórki odpadów. Ponad 80 % mieszkańców posiada urządzenia do gromadzenia odpadów. Usługi wywozu świadczą Spółka Altvater, Zakład Gospodarki Komunalnej Lubniewice, Komunalnik Sulęcín.

Odprowadzenie i neutralizacja ścieków

- długość sieci kanalizacyjnej wynosi ogółem 15 km w tym: miasto – 10,4 km, przyłącza 159 szt., wieś 4,6 km przyłącza 49 szt.,
- oczyszczalnia mechaniczno-biologiczna w Lubniewicach,
- zbiorczy system kanalizacyjny z siecią przepompowni obejmuje obecnie swoim zasięgiem Lubniewice, w tym osiedle Trzcínce, Suszyce, Świerczów i wieś Glisno. Parametry techniczne oczyszczalni umożliwiają oczyszczenie ścieków miejscowości zamieszkałej przez 6 6480 mieszkańców. Stan techniczny, technologia i sposób oczyszczania ścieków jest przestarzały i kosztowny. Oczyszczalnia wymaga przeprowadzenia modernizacji.

System zaopatrzenia w energię ciepłą

System zaopatrzenia w ciepło opiera się na niewielkich kotłowniach wbudowanych na paliwo stałe. Istniejące źródła mają charakter wewnątrzzakładowy lub indywidualny. Celowa jest w przyszłości restrukturyzacja systemu w oparciu o paliwa gazowe i olej opałowy z utrzymaniem małych kotłowni wbudowanych ze względu na niewielką ilość wielorodzinnej zabudowy w mieście i w obszarach wiejskich.

- występują możliwości zaopatrzenia w energię ciepłą do celów bytowych i ogrzewania budynków w oparciu o:
 - energię elektryczną z krajowej sieci przesyłu na warunkach uzgodnionych z Rejonem Energetycznym,
 - gaz przewodowy w Lubniewicach i Gliśnie (docelowo) gaz płynny i olej opałowy ww. miejscowościach (przejściowo) i w pozostałych obszarach wiejskich
 - paliwa odnawialne – biomasę.

Wartości i walory środowiska przyrodniczego

Środowisko przyrodnicze charakteryzuje się wysokimi wartościami i walorami potwierdzonymi wprowadzeniem szczególnych form ochrony o znaczeniu ponadlokalnym. Gmina położona jest w obszarze Pojezierza Lubuskiego. Powoduje to duże zróżnicowanie cech środowiska przyrodniczego. W gminie występują obszary wartościowe przyrodniczo.

Dominują obszary w rzeźbie falistej przy znacznym udziale obszarów pagórkowato-falistych.

Walory te i wartości wynikają z następujących cech środowiska przyrodniczego:

- sieci hydrograficznej z występowaniem jezior o powierzchni powyżej 50 ha,
- dużych deniwelacji w obszarach o rzeźbie falisto-pagórkowatej,
- wysokiej lesistości,
- zróżnicowania ekosystemów wodnych i leśnych,
- występowania zabudowy o wartościach historyczno-architektonicznych w malowniczym krajobrazie.

Wartości i walory środowiska przyrodniczego gminy potwierdzone zostały badaniami i ustanowieniem obszarów ochrony przyrody i ochrony konserwatorskiej. Znaczne obszary gminy przydatne są dla turystyki i agroturystyki.

Stan i funkcjonowanie środowiska

Środowisko przyrodnicze w gminie w porównaniu do innych obszarów województwa lubuskiego charakteryzuje lepszy stan sanitarny. Wynika to z większej odporności ekosystemów rolnych i leśnych oraz mniejszej antropopresji. Położenie przestrzenne w oddaleniu od większych koncentracji ludności i uciążliwego przemysłu oraz występowanie dużych kompleksów leśnych i jezior stwarza dobre warunki zamieszkania i wypoczynku. W obszarze gminy występują znaczne obszary biologicznie czynne funkcjonujące jako bank genów. Strukturę tych obszarów wyznaczają tzw. korytarze ekologiczne o dużym dynamizmie hydrosfery i związanych z nią ekosystemów i ekonów. Korytarze ekologiczne obejmują swoim zasięgiem strefy alimentacji wód. Występują jeziora o zlewniach rolniczych i rolniczo-leśnych, przepływowe z licznymi dopływami zasilanymi z terenów źródłiskowych. Charakterystyczna dla tych struktur jest duża otwartość na antropopresję powodującą w obszarach pogorszenie stanu sanitarnego wód i cieków oraz pogorszenie stanu atmosfery i podwyższone emisje (opad zanieczyszczeń).

Stan środowiska przyrodniczego w obszarze gminy jest zróżnicowany. Cechy i funkcjonowanie środowiska powodują, że w obszarach przylegających do sieci hydrograficznej jest ono mało odporne na degradację i presję. Dotyczy to w szczególności:

- środowiska wodnego,
- występowania erozji wodnej i wietrznej obszarów o zróżnicowanej rzeźbie terenu, czemu w większości przeciwdziałają zalesienia.

W obszarze gminy występuje lokalne zagrożenie środowiska związane z dużą presją w wyniku:

- opóźnień w porządkowaniu gospodarki wodno-ściekowej we wsi Glisno
- rozwiniętego rybactwa z gospodarstwami stawowymi,
- spalania głównie paliw stałych w kotłowniach i gospodarstwach domowych,
- zdeponowanych w środowisku gruntowym zanieczyszczeń pochodzenia rolniczego z gospodarki wielkoobszarowej, którą charakteryzowała duża intensywność produkcji zwierzęcej i wykorzystywania środków chemicznych.

Pomimo zmniejszenia się tych oddziaływań, stan czystości jest niezadowolający (I-III klasa). Stan środowiska jest jednak lepszy niż w wielu obszarach województwa lubuskiego.

Presja na środowisko przyrodnicze w gminie ulega zmniejszeniu w wyniku:

- podjętych działań w ostatniej dekadzie (rozbudowa systemu kanalizacyjnego w Lubniewicach, i włączenie do systemu wsi Glisno i Osiedla Świerczów oraz porządkowanie gospodarki odpadami komunalnymi),
- zmniejsza się presja gospodarki rolnej na środowisko w wyniku ograniczenia produkcji zwierzęcej o charakterze przemysłowym, chemizacji w produkcji roślinnej.

System kolejowy

W obszarze gminy nie występują urządzenia transportu kolejowego. Linia kolejowa w obszarze gminy Lubniewice została zdemontowana w latach powojennych.

System przesyłu informacji i łączności

Powiązania systemu poprzez centralę telefoniczną w Lubniewicach z gorzowską strefą numeryczną. Sieć telefoniczna w zakresie głównych powiązań kablowa, doziemna. W obszarach wiejskich występują sieci napowietrzne. Obecnie możliwości centrali wykorzystywane są w 100 %. W 2001 roku Telekomunikacja Polska planuje wymienić centralę telefoniczną na centralę cyfrową oraz instalację 15 kabin telefonicznych na terenie wszystkich miejscowości gminy. W roku 2000 doprowadzono do Lubniewic światłowód. Modernizacja sieci przesyłowej umożliwiła korzystanie z internetu.

System elektroenergetyczny

W obszarze gminy znajduje się linia 110 kV zapewniająca powiązania poprzez GPZ 110/15 „Sulęcín” i GPZ 110/15 „Gorzów”. Obsługę miasta i gminy Lubniewice zapewnia sieć średniego napięcia 15 kV z transformacją na sieć 0,4 kV. Obszary gminy zasilane są z GPZ 110/15: Sulęcín, GPZ Łupowo i częściowo z elektrowni wodnej EW Bledzew. Sieci 15 kV główne napowietrzne, a stacje 15/0,4 kV słupowe i linie kablowe doziemne.

System zaopatrzenia w gaz

Odbiorcy w mieście i gminie Lubniewice nie są dotychczas zaopatrywani w gaz z systemów przewodowych. Zaopatrzenie oparte jest o gaz płynny. Gmina jest w trakcie przygotowywania zmian w planie ogólnym zagospodarowania umożliwiającym rozpoczęcie procesu inwestycyjnego. Przewidywane doprowadzenie gazu przewodowego do siedziby gminy zaplanowano na rok 2002.

Baza turystyczna

Tabela nr 11. Baza turystyczna (stan na dzień 28.02.2001)

Lp.	OŚRODKI WYPOCZYNK OWE	BAZA NOCLEGOWA		KĄPIELISKA STRZEŻONE	PRYZYSTANI E SPRZĘTU WODNEGO	WYPOŻYCZ ALNIE SPRZĘTU WODNEGO
		Stała	Sezonowa			
1.	O.W.PWIK w Świerczowie	-	28	1	1	1
2.	O.W. „Laguna” Świerczów	-	100	1	1	1
3.	O.W. „Stilon” Lubniewice	108	132	1	1	1
4.	O.W. ZPS Zielona Góra, Lubniewice	-	90	1	1	1

5.	O.W. „Łączność” Gorzów Wlkp. Lubniewice	116	-	1	1	1
6.	O.W. „Łączność” Wrocław, Lubniewice	97	-	-	1	1
7.	O.W. Przedsiębiorstwa Budowlanego, Lubniewice	85	70	-	-	-
8.	O.W. „Pod Basztą”, Lubniewice	-	120	1	1	1
9.	O.W. „Kaczy Dołek”, Lubniewice	50	-	1	1	-
10.	Agencja Rozwoju Regionalnego „Plaža Miejska”	-	-	1	1	1
	Razem	456	540	8	9	8

Źródło: Opracowano własne na podstawie danych uzyskanych w Urzędzie Gminy

Hotele:

1. Hotel „CENTRUM” (Wiszniewska, Draga) - całoroczny - usługi noclegowe – 12 miejsc.

Ośrodki jeździeckie:

1. Ośrodek Jeździecki „MISTANG” - całoroczny.
2. Ośrodek Jeździecki „RANCHO U FRONTCZAKA” - całoroczny.
3. Ośrodek Jeździecki „WALASZEK” - sezonowy.
4. Ośrodek Jeździecki „ZIELONA DOLINA” - sezonowy.

Obiekty sportowe:

1. Boisko piłkarskie „KS Lubniewiczanka” Lubniewice -1.
2. Boisko piłkarskie „KS Glisno” -1.
3. Hala sportowa: Gimnazjum i SP Lubniewice -1
4. Miasteczko Ruchu Drogowego „Park Europejski” Lubniewice -1

Pola namiotowe:

- Nadleśnictwo Lubniewice (droga do Jarnatowa) -liczba miejsc 100.
 Obozowisko PWiK Gorzów Wlkp. (Świerczów) -liczba miejsc 10.
 Pole namiotowe „Pod Sosnami” + domki sezonowe -liczba miejsc 35.

Kwatery prywatne:

1. Pensjonat „STAS” Lubniewice - miejsc noclegowych 27 - sezonowy.
2. Jasny Franciszek Lubniewice - miejsc noclegowych 6 - sezonowy.
3. Domki Campingowe – Emilia Koźlakowska - miejsc noclegowych 20 - sezonowy.
4. PU „Helis” Lubniewice - miejsc noclegowych 12 - całoroczny.
5. PHU „Boruta” Lubniewice - miejsc noclegowych 20 -całoroczny.
6. Grześkowiak Feliks - miejsc noclegowych 8 -całoroczny.

Gospodarstwa agroturystyczne:

- „Agroturystyka” R. Mizerska – Janus Lubniewice - miejsc noclegowych 12 -sezonowy.
„Agroturystyka” E. Żurański - miejsc noclegowych 30 -sezonowy.
„Agroturystyka” C. Knopkiewicz - miejsc noclegowych 25 -sezonowy.

Schronisko młodzieżowe- SPLubniewice - miejsc noclegowych 25- 01.07– 20.08)

Szkolnictwo, oświata i wychowanie

Tabela nr 12. Liczba uczniów i zatrudnienie w szkołach

LP.	SZKOŁA	ROK	LICZBA UCZNIÓW	LICZBA ODDZIAŁÓW	PRACOWNICY PEDAGOGICZNI	PRACOWNICY OBSŁUGI
1.	SP Lubniewice	1998/1999	365	17	30	5
		1999/2000	281	13	29	5
		2000/2001	295	13	22	5
2.	Gimnazjum	1998/1999	-----	-----	-----	-----
		1998/2000	67	3	1	1
		2000/2001	129	6	8	1
3.	Przedszkole Lubniewice, Glisno	1998/1999	100	5	7	6
		1999/2000	108	5	7	6
		2000/2001	100	5	7	6

Zródło: Opracowano własne na podstawie danych uzyskanych w Urzędzie Gminy

Tabela nr 13. Baza lokalowa szkół

LP.	NAZWA POMIESZCZENIA	LICZBA POMIESZCZEŃ		
		SP LUBNIEWICE	GIMNAZJUM	PRZEDSZKOLE
1.	IZBY LEKCYJNE	8	4	7
2.	PRACOWNIE	2	---	---
3.	SALE GIMNASTYCZNE	3	---	---
4.	SALE KOREKCYJNE	1	---	---
5.	CZYTELNIE	1	---	---
6.	ŚWIETLICA	1	---	---
7.	STOŁÓWKA	---	---	---
8.	BIBLIOTEKA	1	---	---

Zródło: Opracowano własne na podstawie danych uzyskanych w Urzędzie Gminy

Ochrona zdrowia

Na terenie gminy funkcjonuje od roku 1998 Niepubliczny Zakład Opieki Zdrowotnej „Zdrowie”. Zatrudnionych jest 1 lekarz i 1 felczer. Świadczenie usług odbywa się w budynku stanowiącym od 2000r. mienie komunalne. Na tych samych zasadach funkcjonuje poradnia stomatologiczna. Niepubliczny Zakład Opieki Zdrowotnej w Sulęcinie zapewnia funkcjonowanie poradni. Najbliższy szpital oddalony jest od Lubniewic 15 km. W centrum Lubniewic w pomieszczeniach Lubniewickiego Ośrodka Kultury zlokalizowano gabinet rehabilitacji. W chwili obecnej ze względu na brak pracownika gabinet chwilowo nieczynny.

Bezpieczeństwo publiczne

Zapewnienie bezpieczeństwa mieszkańcom i osobom wycieczającym jest jednym z ważniejszych zadań. Funkcja miasta, jego położenie niesie ze sobą wzrost

kradzieży samochodów oraz wzmożony ruch osób i samochodów. Na rzecz bezpieczeństwa publicznego w mieście działają następujące instytucje, jednostki i organizacje:

- Rewir Dzielnicowy w Lubniewicach
- Jednostki Ochotniczej Straży Pożarnej
- Powiatowa Komenda Policji i Straży
- Wodne Ochotnicze Pogotowie Ratunkowe
- Straż Miejska
- Obrona Cywilna (OC)
- Gminna Komisja Rozwiązywania Problemów Alkoholowych

Organizacje i stowarzyszenia

W Lubniewicach od kilkudziesięcioleci działa Towarzystwo Przyjaciół Lubniewic, Koło Gospodyń, Zespół Folklorystyczny „Lubniewiczanka”, Kluby Sportowe Lubniewice, Glisno, Zespół Parafialny Caritas, Polski Związek Działkowców, Polski Związek Wędkarski, Oddziały Polskiego Związku Łowieckiego, Związek Kombatantów i Byłych Więźniów Politycznych, Ochotnicza Straż Pożarna, Kółko Rolnicze.

Walory rekreacyjne i turystyczne

Pod względem turystycznym – krajoznawczym okolice Lubniewic należą do jednych z najciekawszych zakątków Ziemi Lubuskiej. Istniejące kompleksy jezior i lasów, walory wypoczynkowe, bogata baza, łagodny mikroklimat z korzystnymi warunkami solarnymi, uczyniły z Lubniewic piękną i bardzo popularną miejscowość letniskową, licznie odwiedzaną przez turystów krajowych i zagranicznych. Oprócz walorów naturalnych, stwarzających możliwość wypoczyniania i wędkowania nad jeziorami wśród lasów, dużą atrakcją są Ośrodki Jeździeckie Rekreacji Konnej, które prowadzą szkółkę jeździecką i wczasy w siodle, a także organizują przejażdżki bryczkami latem i saniami zimą. W okresie jesieni magnesem przyciągającym ludzi, szczególnie z głębi kraju są grzyby, obficie rosnące w tutejszych lasach. Nad jeziorami w okresie lata czynne są wypożyczalnie sprzętu wodnego strzeżone kąpieliska. Wypoczywający mogą korzystać z licznych wycieczek po najbliższej okolicy wytyczonymi szlakami turystycznymi pieszymi i rowerowymi oraz po Ziemi Lubuskiej. Ze względu na bliskość przejść granicznych mogą też urządzić wycieczki do Frankfurtu i Berlina. W obrębie gminy Lubniewice wydzielonych jest 6 obwodów łowieckich, w których prowadzone są polowania dewizowe. Dzięki tym walorom powstało szereg ośrodków wypoczynkowych i obozowisk letnich. Najwięcej ośrodków znajduje się nad jeziorem Lubiąż w części przyległej do Lubniewic.

Ponadto działalność rekreacyjna i wypoczynkowa prowadzona jest w obiektach pałacowych w Rogach i Gliźnie. W trakcie przygotowywania są dwie inne inwestycje tj. przebudowa zespołu pałacowo – parkowego w Jarnatowie (przez inwestora z Berlina) oraz kompleks rekreacyjno – wypoczynkowy na około 300 miejsc (inwestor – Elektrim S.A.), który znajduje się w granicach miasta. Ośrodki turystyczne z uwagi na swoje położenie w bezpośrednim sąsiedztwie zabudowy mieszkalnej Lubniewice i przyłączenie do infrastruktury miejscowości (wodociągi, komunikacja, energetyka, telekomunikacja, drogi) są praktycznie jej integralną częścią. Ma to istotny wpływ na miejski charakter Lubniewic.

Biowalory uzdrowiskowe Lubniewic

Region Lubniewice charakteryzuje się szczególnymi biowalorami, aby stać się uzdrowiskiem. Od 1971 roku podjęte zostały przez Katedrę i Zakład Higieny AWF w Warszawie pod kierunkiem A. Brodniewicza, kompleksowe badania przydatności

Lubniewic do pełnienia tej funkcji. Badaniom poddano: warunki solarne, warunki meteorologiczno – klimatyczne, warunki higieniczne plaż i kąpielisk oraz ocenę stopnia czystości środowiska przyrodniczego. Osobno przeprowadzone badania wskazują na istnienie złóż solankowych i borowin. Uzyskane wyniki wielostronnych badań dowodzą iż Lubniewice oprócz znakomych warunków turystycznych i wypoczynkowych, higieniczno – sanitarnych posiadają wielkie możliwości rozwinięcia lecznictwa klimatyczno – zdrojowego. Niezależnie od rozwinięcia aeroterapii (czyste powietrze, obfitość tlenu, fitoncydów i olejków eterycznych) oraz helioterapii, istnieją także sprzyjające warunki do stosowania kąpieli solankowych i borowinowych a szczególnie kinezyterapii terenowej. Nizinny klimat Lubniewic przedstawia dla większości mieszkańców Polski jeszcze tę korzyść, iż nie wymaga on dłuższej aklimatyzacji.

Wśród wskazań na pierwsze miejsce wysuwają się: choroby serca i naczyń krwionośnych, nadciśnienie, miażdżyca, nieżyty dróg oddechowych i choroby płuc, schorzenia przewodu pokarmowego, chor. narządu ruchu, stany pooperacyjne i pourazowe, stany wyczerpania ogólnego i po zatruciach ciężkimi metalami, choroby kobiece, choroby nerek i dróg, nerwice wegetatywne.

Szlaki turystyczne

Obszar gminy Lubniewice nadaje się do różnych form penetracji, od turystyki pieszej, rowerowej, wodnej aż po turystykę samochodową. W przewodnikach turystycznych opisane są znakowe szlaki turystyczne prowadzące przez Lubniewice i tereny przyległe.

Pieszce :

- Szlak niebieski – wojewódzki : Równo – Barlinek – Lubociesz – Santoczno – Santok – Skwierzyna – Bledzew – Lubniewice, o łącznej długości 107,6 km
- Szlak czerwony – gminny : Lubniewice – jez. Lubiąż – Trzcince – jez. Krzywe – Lubniewice, o łącznej długości 12,2 km
- Szlak zielony – gminny : Lubniewice – jez. Janie – leśniczówka Lubniewice – Lubniewice, o długości 11,9 km
- - Szlak żółty – gminny : Lubniewice – Suszyce – jez. Krajnik – Lubniewice, o długości 4,8 km
- Szlak niebieski – gminny : Lubniewice – jez. Lubniewsko – grodzisko Glisno – Żubrów, o długości 11,6 km, jest niejako przedłużeniem szlaku niebieskiego wojewódzkiego.

Wodne

- - spływ kajakowy rzeką Lubniewką – trasa wiedzie od jez. Krajnik przez rezerwat florystyczny „Janie im. Włodzimierza Korsaka”, miejscowość Rudnica do Kołczyna, gdzie uchodzi do kanału Bema. Długość trasy wynosi 27,0 km

Rowerowe:

- - Szlak K-4, długości 53 km. Jedyne wyznaczone w przewodnikach, prowadzi: Gorzów Wlkp., - Zieleniec – Wałdowice (19 km) – Lubniewice (29,0 km) – Osiecko – Sokola Dąbrowa – Bledzew (42 km) – Zemsko – Stary dworek – Skwierzyna (53,0 km).

Samochodowe :

- Szlak samochodowy M-2, długości 93 km i jest niejako przedłużeniem szlaku rowerowego K-4: od Skwierzyny – Murzynowo – Stare Polichno – Santok – Gralewo – Janczewo – Wawrów – Gorzów Wlkp.

Analiza budżetu

Analizą objęto budżet Gminy Lubniewice z lat 1994 – 2001. Wyniki analizy przedstawia wykres. Analizując objęty badaniem okres należy stwierdzić, że w Gminie Lubniewice udział dotacji i wydatków inwestycyjnych w poszczególnych latach wynosił:

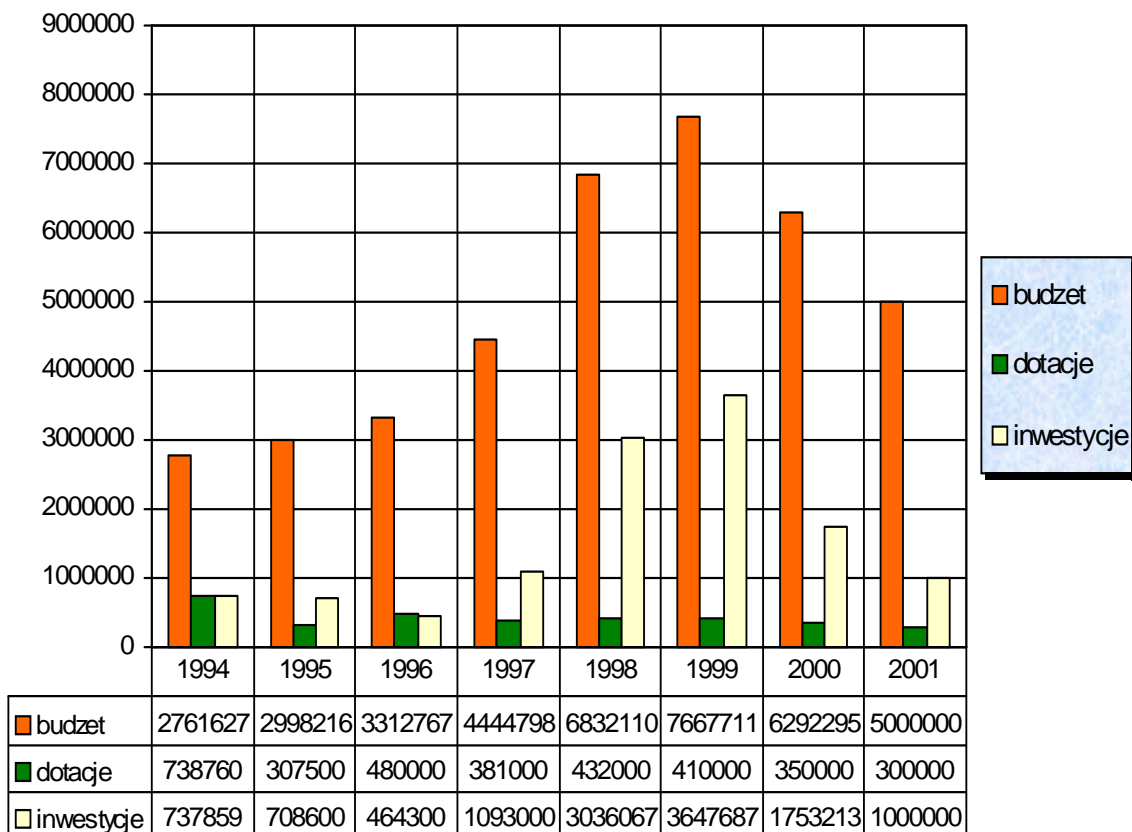
rok 1994	dotacje	27%	wydatki inwestycyjne 27%
rok 1995	dotacje	10%	wydatki inwestycyjne 24%
rok 1996	dotacje	14%	wydatki inwestycyjne 14%
rok 1997	dotacje	8%	wydatki inwestycyjne 26%
rok 1998	dotacje	6%	wydatki inwestycyjne 44%
rok 1999	dotacje	5%	wydatki inwestycyjne 48%
rok 2000	dotacje	5%	wydatki inwestycyjne 28%
rok 2001	dotacje	6%	wydatki inwestycyjne 20 %
Średnia	dotacje	10%	wydatki inwestycyjne 29%

Na znaczący wzrost wysokości budżetu w latach 1998-2000 wpływ miała duża sprzedaż gruntów i nieruchomości. Nadwyżkę środków Gmina przeznaczyła na wydatki inwestycyjne tj.:

- budowę hali widowiskowo – sportowej
- budowę gimnazjum
- rozbudowę sieci kanalizacyjnej
- rekultywację wysypiska
- budowę pomostów i urządzeń plaży miejskiej
- budowę tras rowerowych
- modernizację oświetlenia ulicznego
- uzbrojenie terenów pod budownictwo
- budowę dróg
- restaurację zabytków
- modernizację miejskiego i wiejskich wodociągów i stacji uzdatniania wody
- modernizację systemu dostawy energii cieplnej

Rok 2000 zaznaczył się załamaniem finansów gminnych a w konsekwencji ograniczeniem wydatków inwestycyjnych. Wśród powodów jako główny wymienić należy zmniejszającą się pomoc państwa w realizacji zadań postawionych samorządom oraz niestabilność prawną (powierzenie nowych zadań bez kierowania środkami finansowymi). W 2000 roku z powodu nowelizacji Ustawy Karta Nauczyciela ze środków inwestycyjnych Gmina Lubniewice musiała przeznaczyć 350.000 złotych na wypłaty dla nauczycieli. Następnym powodem jest zmniejszająca się ilość mienia komunalnego, które można sprzedać. Brak też na rynku inwestorów gotowych zaoferować satysfakcjonującą gminę cenę. Niekorzystnie na budżet gminy wpływa także niekorzystna sytuacja w rolnictwie. Brak możliwości sprzedaży płodów rolnych oraz susza w 2000 znacznie uszczupliła dochody Gminy. Reasumując, uważam, że w najbliższych latach ze względu na brak środków własnych oraz ograniczone możliwości otrzymania dotacji wydatki inwestycyjne zostaną utrzymane. Wykres przedstawiający wysokość wydatków budżetowych, dotacji, wydatków inwestycyjnych w latach 1994 – 2001 poziomie 20%. Duże nadzieje wiąże gmina z możliwością dofinansowania z funduszy PHARE, Banku Światowego, Programu SAPARD.

Wykres przedstawiający wysokość wydatków budżetowych, dotacji, wydatków inwestycyjnych w latach 1994 – 2001 opracowanie własne autora na podstawie danych otrzymanych w Urzędzie Gminy.



Źródło: Opracowanie własne autora na podstawie danych zebranych w Urzędzie Gminy

Tabela nr 14. Inwestycje oświatowe w latach 1995–1998 realizowane przez Gminę Lubniewice

Lp.	NAZWA SZKOŁY	RODZAJ ROBÓT	FINANSOWANIE	RAZEM
1.	SP Lubniewice 1990-1995	Budowa szkoły	Dotacje, budżet	1.414.093,-

Rok 1996:

1.	SP GLISNO	REMONT KOTŁOWNI, PRACE INSTALACYJNE	ŚRODKI WŁASNE	3.212,-
2.	SP Lubniewice – rozbudowa	Rozbudowa	Kurator 84.000	97.963,-

Razem 101.175,-

Rok 1997

1.	SP. Glisno	Wymiana okien, instalacja elektr.	śr. własne	22.087
2.	SP Glisno	Wyk. i wyp. Sali komp.	śr. własne	9.800
3.	SP Lubniewice	Remont przyłącza wod. kan., zagospod. terenu	śr. własne	6.314
4.	SP Lubniewce	Kontynuacja budowy	Kurator Ośw. 62.000	174.435
5.	SP Lubniewice	Budowa sali gimnast.	UKFiT – 100.000	300.480
6.	SP Lubniewice	Miasteczko Ruchu Drogowego	śr. własne	170.000

Razem 683.116

Rok 1998

1.	SP Lubniewice	Kontynuacja budowy sali gimn.	UKFiT – 500.000 Kurator Ośw. 275.000	1.126.581
2.	SP Lubniewice	Kontynuacja rozbudowy szkoły	śr. własne	37.334
3.	SP Glisno	Remont, malowanie, wyk. prac. Informatycznej	śr. własne	6.585

Razem 1.170.500

Rok 1999, 2000, 2001

1.	SP Lubniewice	Kontynuacja budowy sali gimn. (1.09.1999 oddanie obiektu do użytku)	śr. własne dof. Kurator	2.000.000
2.	SP Lubniewice	Montaż oświetlenia	śr. własne	5.500
3.	Gimnazjum	Budowa obiektu	śr. własne	1.000.000
3.	SP Glisno	Remont, malowanie,	śr. własne	2.300

Razem 3.007.800

Źródło: Opracowanie własne autora na podstawie danych zebranych w Urzędzie Gminy

2.6. Źródła utrzymania, zatrudnienie i dochody ludności

Głównym źródłem utrzymania ludności w gminie jest działalność usługowa i produkcyjna w mieście, na wsi rolnictwo, leśnictwo i łowiectwo raz usługi. Znaczny odsetek osób pracuje w usługach komercyjnych i administracji oraz pobiera zasiłki i zapomogi. Dochody ludności oszacowano jako niższe niż w woj. lubuskim w oparciu o dochody gmin, analizy struktury zatrudnienia oraz stopy bezrobocia:

- niskie dochody pracujących w gospodarce narodowej 785,2 zł (na podstawie dochodu gminy z udziału w podatku stanowiących dochody budżetu państwa na 1 pracującego w gospodarce narodowej (w woj. lubuskim - 1080 zł na 1 pracującego),
- wysoka stopa bezrobocia 19,2% wyższa od wojewódzkiej (średnia województwa lubuskiego 13,5%).

Warunki zamieszkania

Stan zasobów mieszkaniowych, pośrednio funkcjonowanie systemów obsługi oraz stan środowiska przyrodniczo-kulturowego mają wpływ na warunki zamieszkania. Warunki zamieszkania w gminie określa się jako gorsze niż przeciętne.

Wynika to z następujących uwarunkowań:

1. stan zasobów mieszkaniowych:
 - gorszy niż przeciętnie stan techniczny mieszkań wynikający z wieku substancji:
 - substancja mieszkaniowa zrealizowana do roku 1944 w gminie ogółem 72,3% (analogicznie w województwie 50,6%),
 - niskie dochody ludności nie zapewniają środków na niezbędne remonty i modernizacje,
 - standard zamieszkania (wg US Zielona Góra 1998 r.) zbliżony do przeciętnego:
 - zagęszczenie mieszkań większe niż przeciętne: ogółem w gminie 3,45 osoby/1 mieszkanie (woj. lubuskie 3,31 osoby/1 mieszkanie),
 - nieco mniejsza liczba osób na 1 izbę wynosząca 0,88 (woj. lubuskie 0,90),
 - większa powierzchnia użytkowa w m²/1 osobę - w gminie 20,8 m²/1 osobę (woj. lubuskie - 18,9 m²/1 osobę),
2. stan sanitarny środowiska przyrodniczego nieco lepszy niż przeciętny
 - stan zanieczyszczenia wód powierzchniowych i podziemnych oraz powietrza lepszy niż przeciętnie,
 - brak w gminie obiektów powodujących zagrożenia dla środowiska,
 - dogodne warunki do dalszego porządkowania gospodarki wodno-ściekowej w obszarze gminy w oparciu o oczyszczalnię ścieków w Lubniewicach,
3. lepsza niż przeciętnie dostępność usług wynikająca z rozmieszczenia urzędzeń podstawowej obsługi ludności w Lubniewicach i Gliźnie (w Lubniewicach i Gliźnie dla 88% ludności) oraz niewielkich odległości wsi Jarnatów oraz osady Rogi od Lubniewic.

Struktura bezrobocia

Tabela nr 15. Struktura bezrobocia Gminy Lubniewice w latach 1998 – 2000

LP.	ROK STAN NA DZIEŃ 31.12		OGÓŁEM		W TYM Z PRAWEM DO ZASIŁKU		WG WIEKU OGÓŁEM								WG WYKSZTAŁCENIA OGÓŁEM							
							15-24		25-34		35-44		45 I WIĘCEJ		WYŻSZE		ŚREDNIE		ZASADNICZE ZAWODOWE		PODSTAWOWE	
							o	k	o	K	o	k	o	k	o	k	o	k	o	k	o	k
1.	1998	ogółem	272	149	105	49	77	43	69	51	78	37	48	18	2	1	54	39	114	56	102	53
		gmina	83	46	24	7																
		miasto	189	103	81	42																
2.	1999	ogółem	327	179	99	42	80	50	89	52	97	51	61	26	2	1	67	45	143	67	115	66
		gmina	115	64	31	12																
		miasto	212	115	68	30																
3.	2000	ogółem	420	219	130	51	107	53	89	61	118	57	106	48	3	0	93	67	174	76	150	76
		gmina	161	89	50	17																
		miasto	258	130	80	34																

o – ogółem,

k- kobiety

Źródło : Opracowano własne na podstawie danych uzyskanych w Powiatowym Urzędzie Pracy w Sulęcinie

Tabela nr 16. Gmina Lubniewice – struktura bezrobocia wg stanu na dzień 28.02.2001 r.

LP.	MIEJSCOWOŚĆ	OGÓŁEM BEZROBOTNI		BEZROBOTNI WG WIEKU		BEZROBOTNI WG WYKSZTAŁCENIA				DŁUGOTRWALE BEZROBOTNI (POW.12 M)
				18 – 34	35 I WIĘCEJ	WYŻS ZE	ŚREDNI E	ZAWODO WE	PODSTA W.	
1	2	3		4	5	6	7	8	9	10
1.	Glisno	o	106	54	52	1	19	47	39	45
		k	59	33	26	-	16	23	20	32
2.	Jarnatów	o	40	17	23	-	9	15	16	14
		k	27	11	16	-	8	10	9	11
3.	Osieczyce	o	-	-	-	-	-	-	-	-

o – ogółem

k – kobiety

Źródło : Opracowano własne na podstawie danych uzyskanych w Powiatowym Urzędzie Pracy w Sulęcinie

2.7. Funkcje gospodarcze

Funkcje gospodarcze uwzględniając strukturę zatrudnienia określoną w oparciu o Europejską Klasyfikację Działalności wg danych z 1997 r. w gminie Lubniewice charakteryzuje zestawienie (dotyczy podmiotów gospodarczych zatrudniających powyżej 5 osób):

– ogółem:	607 (100%)
• usługi w tym:	351 (57,8%)
– usługi w sferze budżetowej	163
– usługi komercyjne i pozostali	188
• przemysł i budownictwo w tym:	132 (21,7%)
– działalność produkcyjna	124
– budownictwo	8
• rolnictwo, łowiectwo, leśnictwo	124 (20,4%)
W mieście Lubniewice występowała następująca struktura:	
– ogółem:	421 (100%)
• usługi w tym:	286 (67,9%)
– usługi w sferze budżetowej	129
– usługi komercyjne	157
• przemysł i budownictwo w tym:	98 (23,3%),
– działalność produkcyjna	91
– budownictwo	7
• rolnictwo, łowiectwo, leśnictwo	37 (8,8%)
W obszarach wiejskich gminy Lubniewice zatrudnienie charakteryzuje zestawienie:	
– ogółem	186 (100%)
• usługi w tym:	65 (35,0%)
– usługi w sferze budżetowej	34
– usługi komercyjne i pozostali	31
• przemysł i budownictwo, w tym:	34 (18,3%)
– działalność produkcyjna	33
– budownictwo	1
• rolnictwo, łowiectwo, leśnictwo	87 (46,8%)
•	

Z przeprowadzonych analiz w oparciu o strukturę zatrudnienia wynika, iż wiodące są: dla gminy funkcje usługowe – uzupełniająco rolnicze i przemysłowe, dla miasta funkcje usługowe – uzupełniająco funkcja wytwórcza, natomiast dla obszarów wiejskich funkcje rolnicze, uzupełniająco usługi.

Wyniki badań ankietowych

Lp.	C E L	Ilość ankietowanych uznających cel za:				Udział procentowy		
		Najważniejsze	Bardzo ważne	Mniej ważne	Suma	Najważniejsze	Bardzo ważne	Mniej ważne
1	Regulacja gospodarki wodno-ściekowej	12	24	12	48	25%	50%	25%
2	Poprawa jakości wód	26	24	2	52	50%	46%	4%
3	Rozbudowa systemu kanalizacyjnego	6	24	18	48	13%	50%	38%
4	Ochrona zabytków	18	22	12	52	34%	43%	23%
5	Budowa obiektów turystycznych - basen	10	20	22	52	19%	38%	42%
	Budowa obiektów turystycznych - kręgielnia	6	12	34	52	12%	23%	65%
	Budowa obiektów turystycznych - kawiarenka internetowa	10	12	26	48	21%	25%	54%
	Budowa obiektów turystycznych - wypożyczalnia sprzętu pływającego	6	22	22	50	12%	44%	44%
	Budowa obiektów turystycznych - wypożyczalnia rowerów	4	18	30	52	8%	35%	58%
	Budowa obiektów turystycznych - wypożyczalnia sprzętu wędkarskiego	6	8	36	50	12%	16%	72%
	Budowa obiektów turystycznych - pole golfowe	2	10	36	48	4%	21%	75%
	Budowa obiektów turystycznych - kino	14	16	22	52	27%	31%	42%
	Budowa obiektów turystycznych - promenada	10	16	26	52	19%	31%	50%
	Budowa obiektów turystycznych - korty tenisowe	2	12	38	52	4%	23%	73%
	Budowa obiektów turystycznych - inne	2	0	0	2	100%	0%	0%
6	Budowa systemu gospodarki odpadami, poprawa czystości miasta i okolic	20	32	0	52	38%	62%	0%
7	Podnoszenie świadomości ekologicznej	18	28	6	52	35%	54%	12%
8	Gazyfikacja gminy	12	22	18	52	23%	42%	35%
9	Rozbudowa sieci telefonicznej	8	24	18	52	16%	48%	36%
10	Wytwarzanie energii elektrycznej przez elektrownie wodne, wiatrowe i na biomasę	10	22	20	50	19%	42%	38%

11	Zmiana systemu ogrzewania i stosowania paliw przyjaznych dla środowiska	14	30	8	52	27%	58%	15%
12	Poprawa nawierzchni dróg	20	22	10	52	38%	42%	19%
13	Odtworzenie melioracji terenów rolnych	4	18	30	52	8%	35%	58%
14	Rozwój budownictwa mieszkaniowego	10	28	12	52	20%	56%	24%
15	Wykorzystanie mienia popegeerowskiego	4	32	16	50	8%	62%	31%
16	Poprawa warunków socjalno-bytowych mieszkańców gminy	12	28	12	52	23%	54%	23%
17	Poprawa opieki zdrowotnej	22	26	2	52	44%	52%	4%
18	Tworzenie nowych miejsc pracy	32	20	0	50	62%	38%	0%
19	Rozwój przedsiębiorczości	12	15	6	52	36%	45%	18%
	Rozwój przedsiębiorczości - handel	10	20	22	33	19%	38%	42%
	Rozwój przedsiębiorczości -usługi turystyczne	20	24	8	52	38%	46%	15%
	Rozwój przedsiębiorczości - przemysł	4	10	34	52	8%	21%	71%
	Rozwój przedsiębiorczości –rolnictwo	0	34	18	48	0%	65%	35%
	Rozwój przedsiębiorczości - agroturystyka	8	13	4	52	32%	52%	16%
20	Pozyskiwanie nowych inwestorów polskich i zagranicznych	13	10	5	25	46%	36%	18%
21	Poprawa bezpieczeństwa publicznego, zapobieganie patologiom społecznym	20	20	12	52	38%	38%	23%
22	Podwyższenie poziomu wykształcenia mieszkańców gminy	14	20	18	52	27%	38%	35%
23	Rozwój kultury fizycznej i sportu, obiekty sportowe	14	22	16	52	27%	42%	31%
24	Wzrost nakładów na pomoc społeczną	12	16	24	52	23%	31%	46%

Wiek ankietowanych

wiek od 16 do 24 lat	10
wiek od 25 do 45 lat	22
wiek od 46 do 65 lat	20

Zawód

Pracujący	28
Emeryt, rencista	9

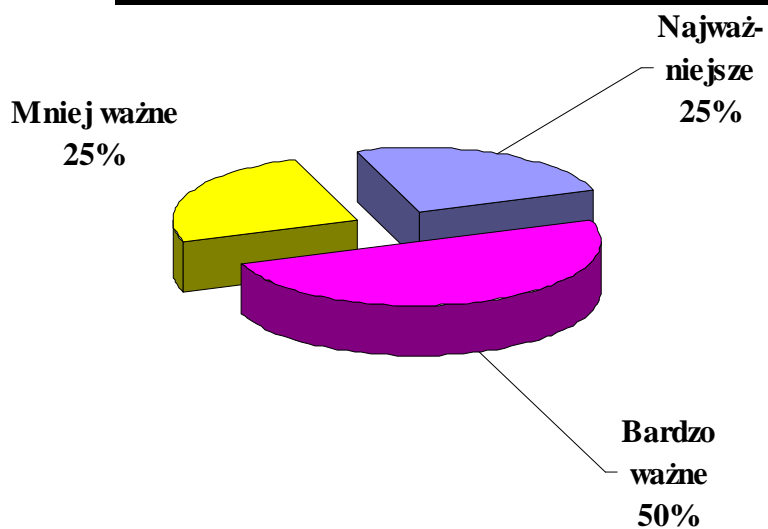
	Uczący się	7
	Bezrobotny	8
Miejsce zamieszkania		
	mieszkaniec z terenu gminy	18
	mieszkaniec miasta Lubniewice	34
Wykształcenie		
	wykształcenie zawodowe	8
	wykształcenie średnie	32
	wykształcenie wyższe	12

Charakterystyka wypełniających ankietę

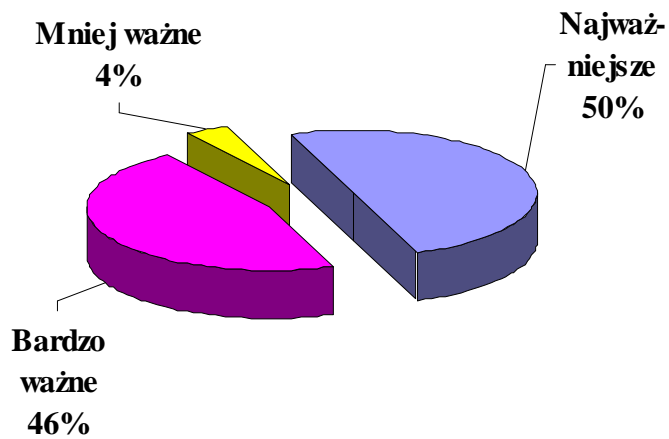
Wysłano 120 ankiet, z czego otrzymano
wypełnione 52 ankietę.

Wśród ankietowanych było 36 kobiet i 16
mężczyzn

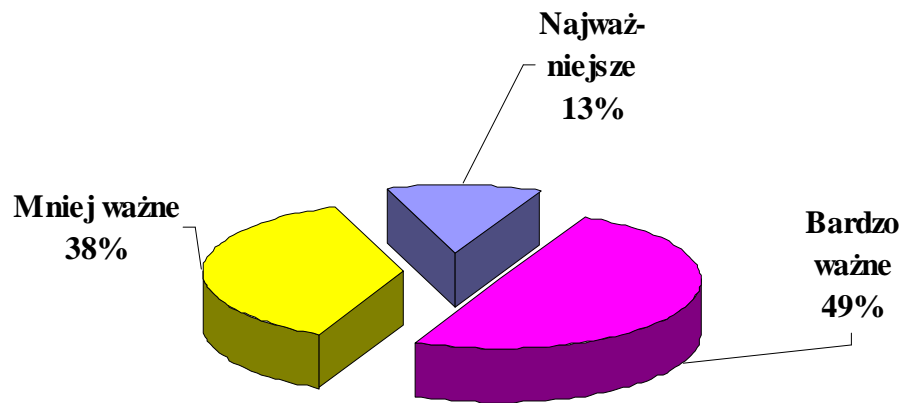
Wykres nr 1 Regulacja gospodarki wodno-ściekowej



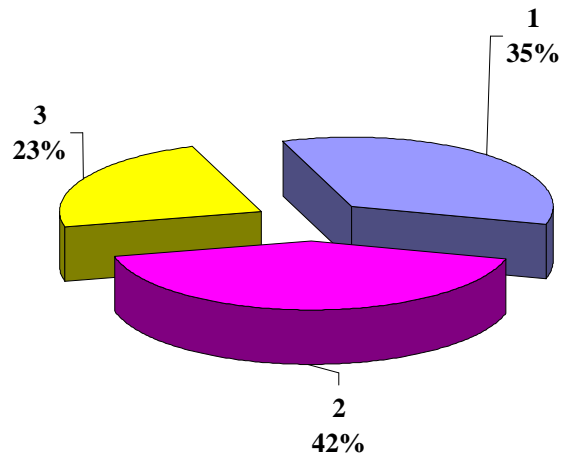
Wykres nr 2 Poprawa jakości wód



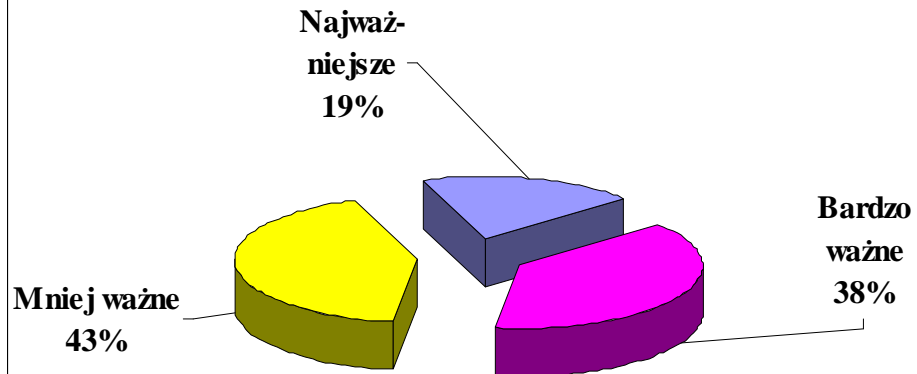
Wykres nr 3 Rozbudowa systemu kanalizacyjnego



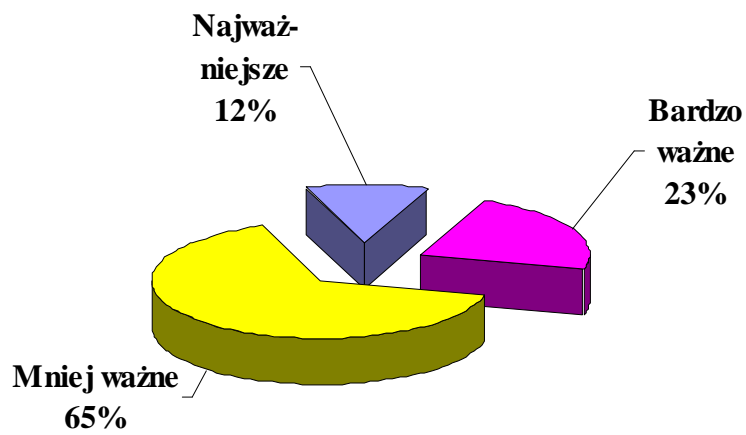
Wykres nr 4 Ochrona zabytków



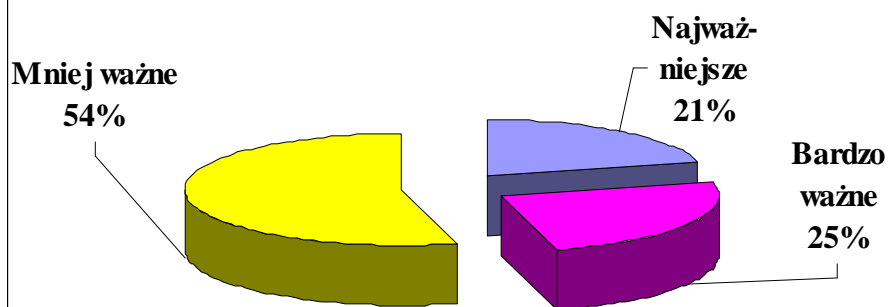
Wykres nr 5 Budowa obiektów turystycznych - basen



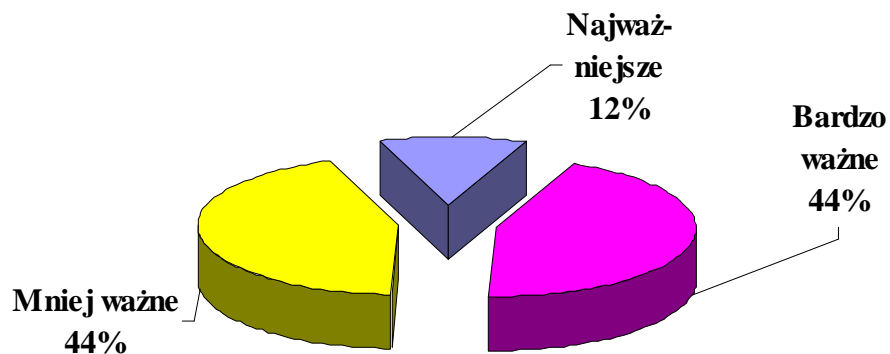
Wykres nr 5 a Budowa obiektów turystycznych - kępielnia



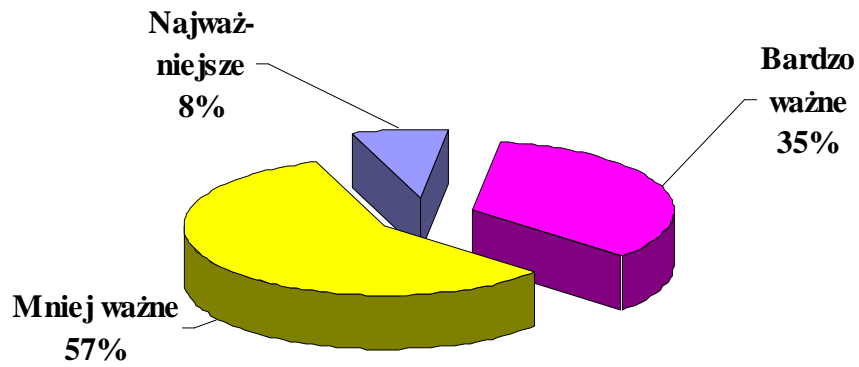
**Wykres 5b Budowa obiektów turystycznych -
kawiarenka internetowa**



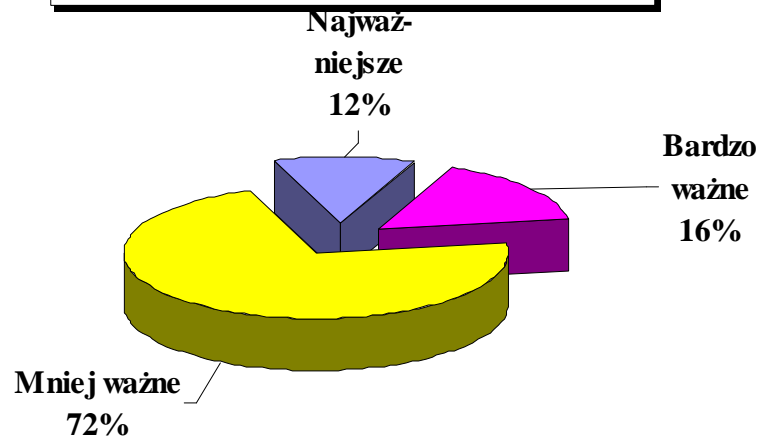
**Wykres 5c Budowa obiektów turystycznych -
wypożyczalnia sprzętu pływającego**



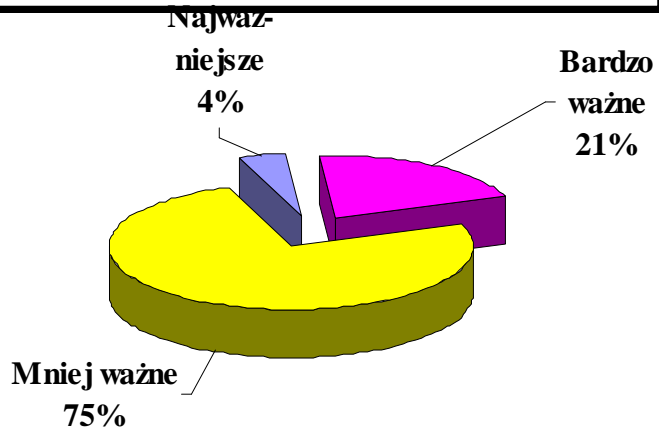
**Wykres 5d Budowa obiektów turystycznych -
wypożyczalnia rowerów**



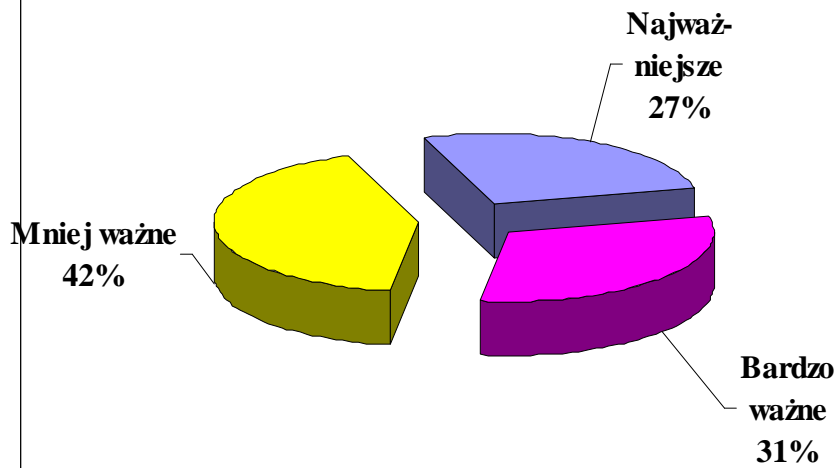
**Wykres 5e Budowa obiektów turystycznych -
wypożyczalnia sprzętu wędkarskiego**



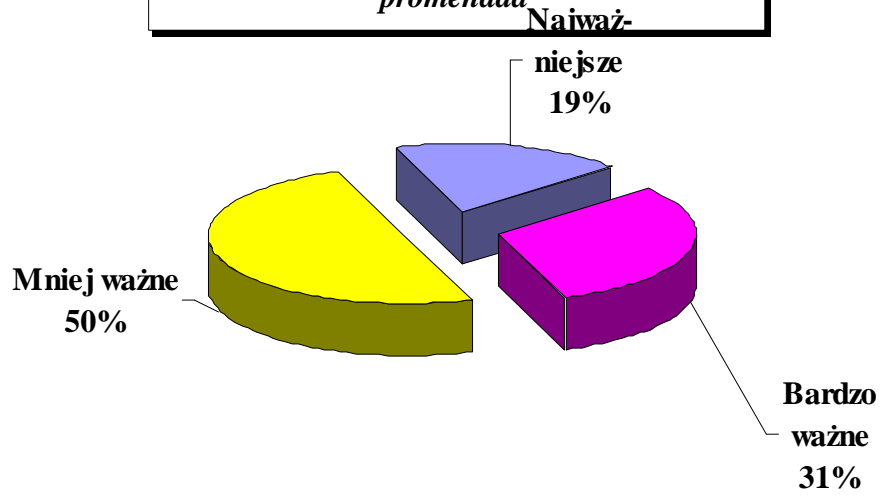
Wykres 5f Budowa obiektów turystycznych - pole golfowe



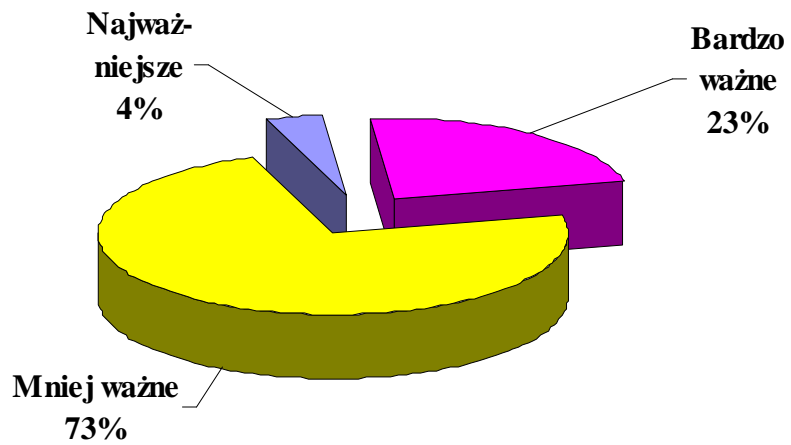
Wykres 5g Budowa obiektów turystycznych - kino



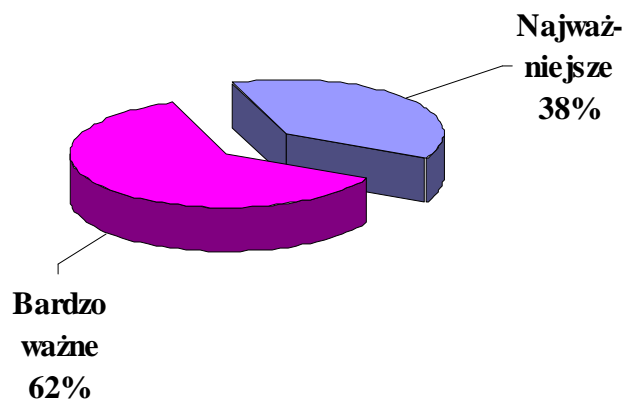
**Wykres 5h Budowa obiektów turystycznych -
promenada**



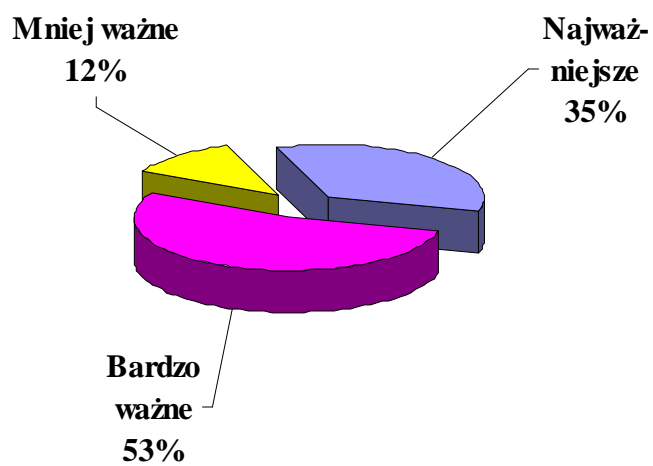
**Wykres 5i Budowa obiektów turystycznych - korty
tenisowe**



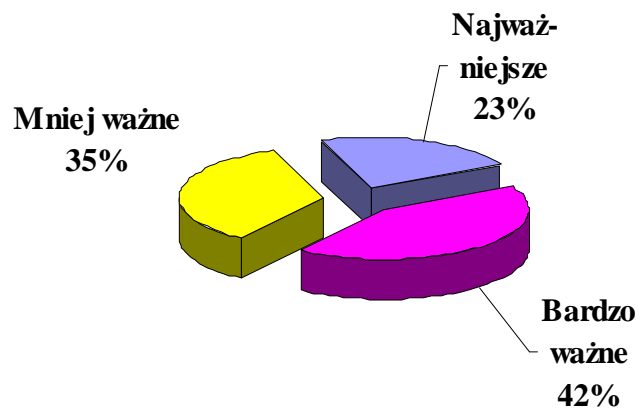
**Wykres nr 6 Budowa systemu gospodarki odpadami,
poprawa czystości miasta i okolic**



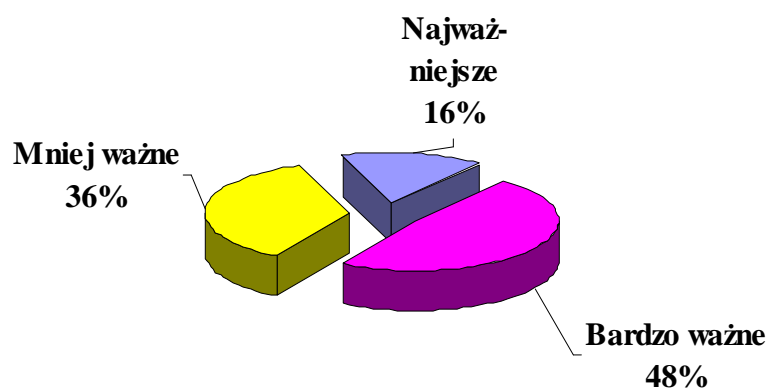
Wykres nr 7 Podnoszenie świadomości ekologicznej



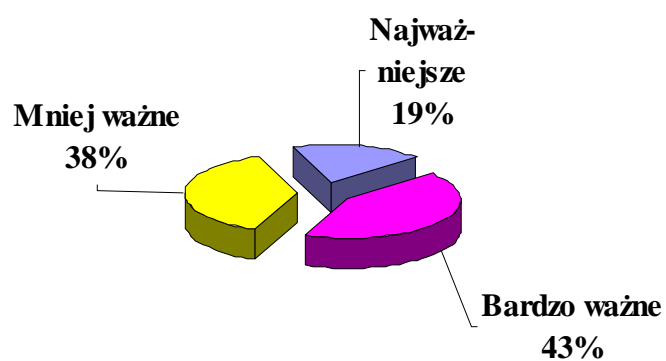
Wykres nr 8 Gazyfikacja gminy



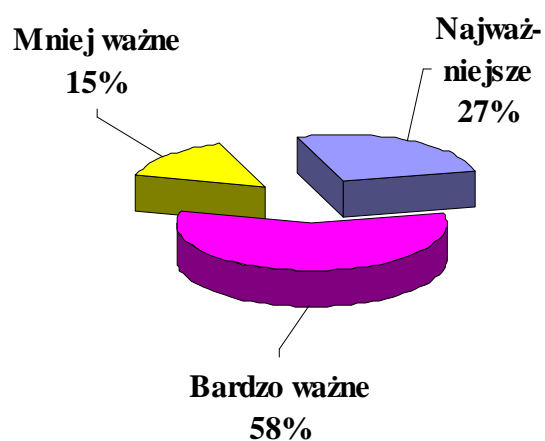
Wykres nr 9 Rozbudowa sieci telefonicznej



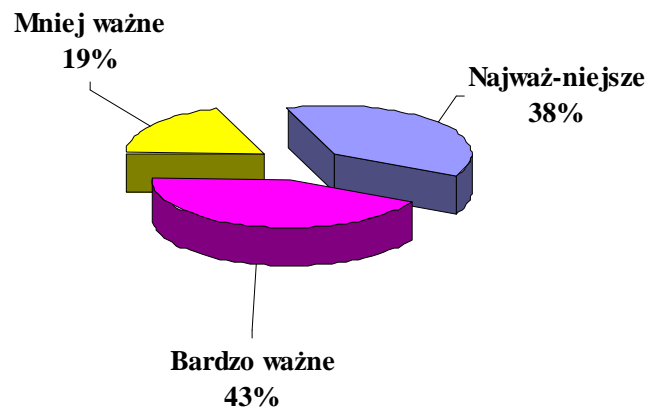
Wykres nr 10 Wytwarzanie energii elektrycznej przez elektrownie wodne, wiatrowe i na biomasę



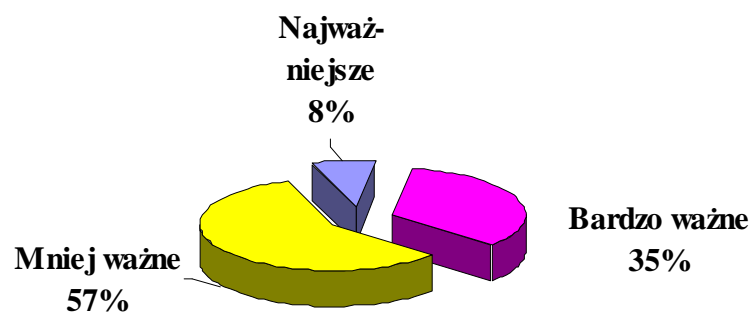
Wykres nr 11 Zmiana systemu ogrzewania i stosowania paliw przyjaznych dla środowiska



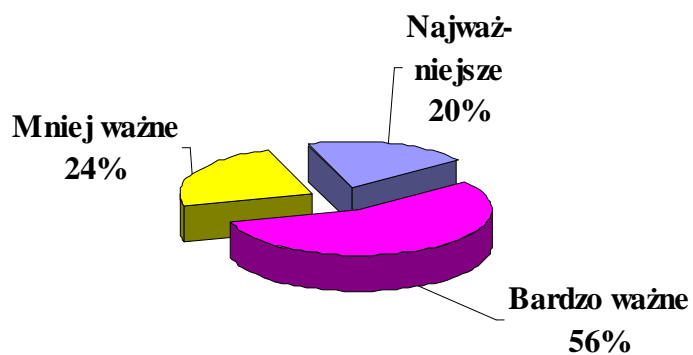
Wykres nr 12 Poprawa nawierzchni dróg



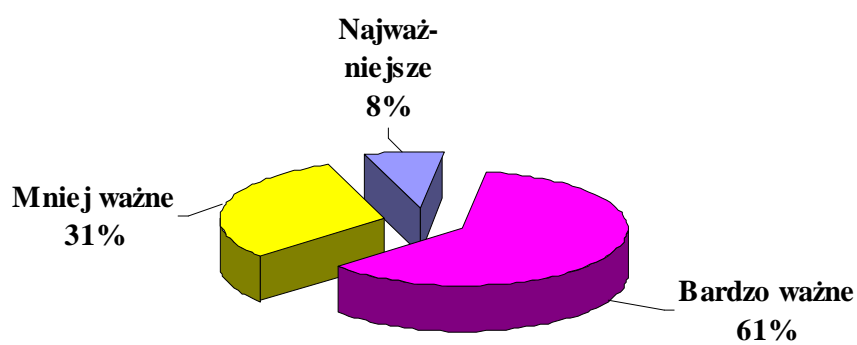
Wykres nr 13 Odtworzenie melioracji terenów rolnych



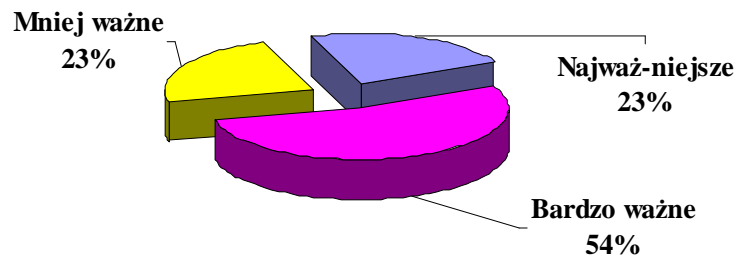
Wykres nr 14 Rozwój budownictwa mieszkaniowego



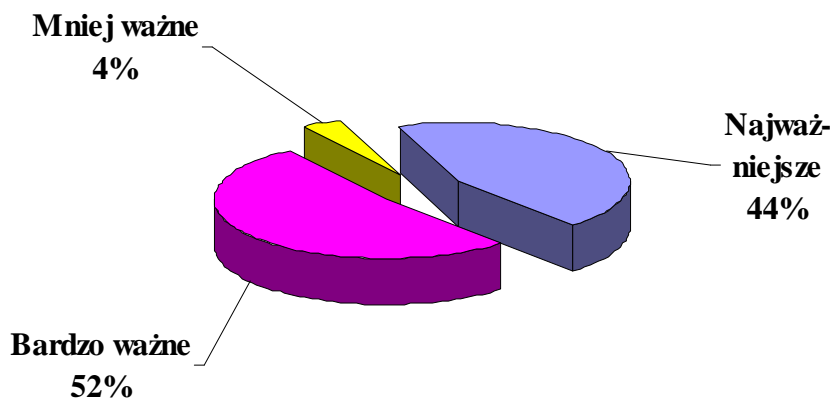
Wykres nr 15 Wykorzystanie mienia popegeerowskiego



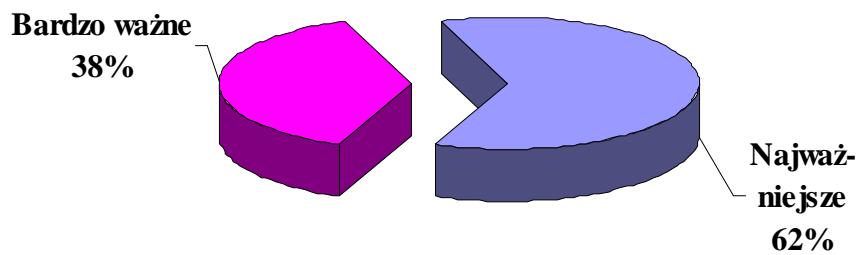
Wykres nr 16 Poprawa warunków socjalno-bytowych mieszkańców gminy



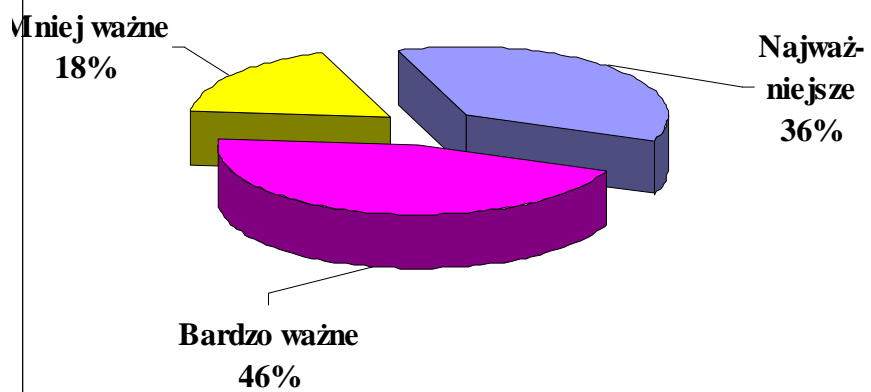
Wykres nr 17 Poprawa opieki zdrowotnej



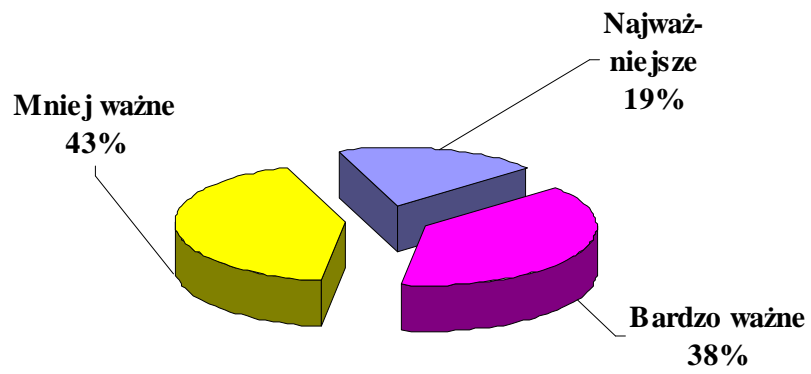
Wykres nr 18 Tworzenie nowych miejsc pracy



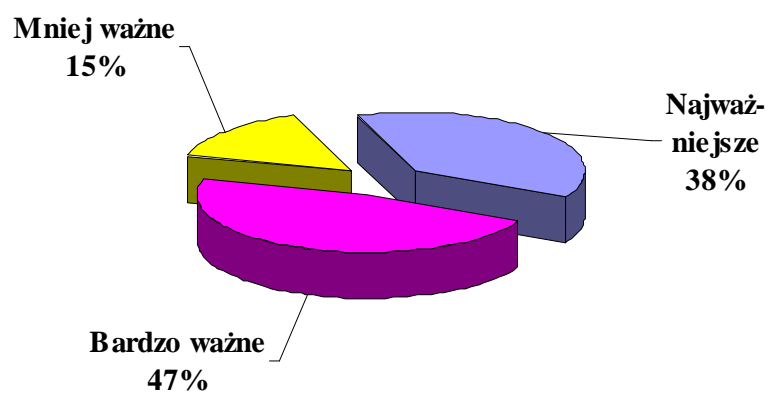
Wykres nr 19 Rozwój przedsiębiorczości



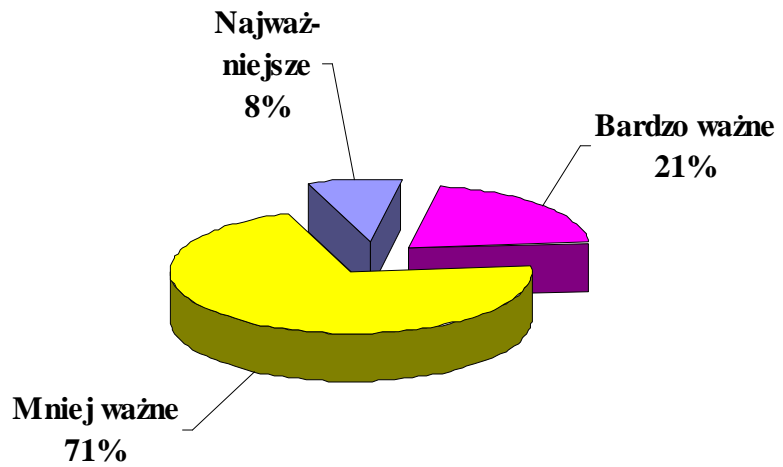
Wykres 19 a Rozwój przedsiębiorczości - handel



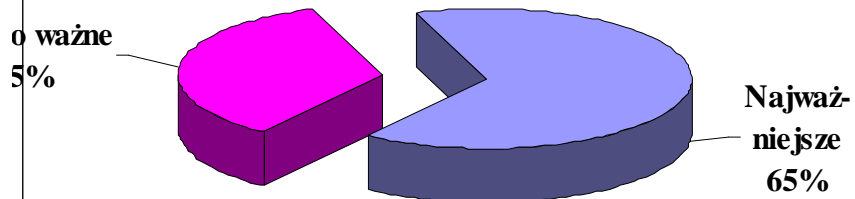
Wykres 19 b Rozwój przedsiębiorczości - usługi turystyczne



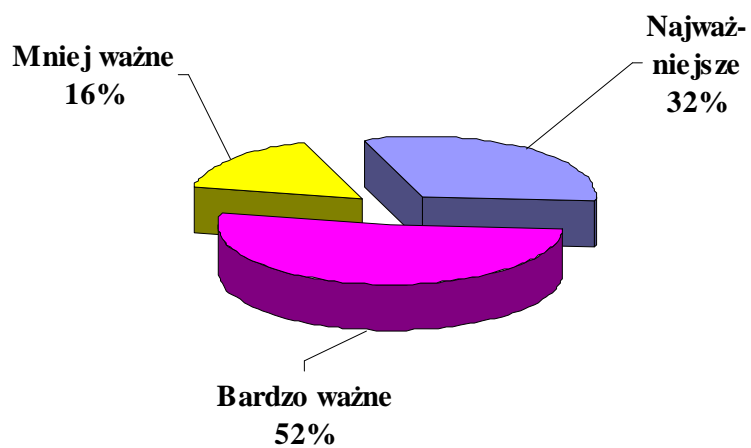
Wykres 19 c Rozwój przedsiębiorczości - przemysł



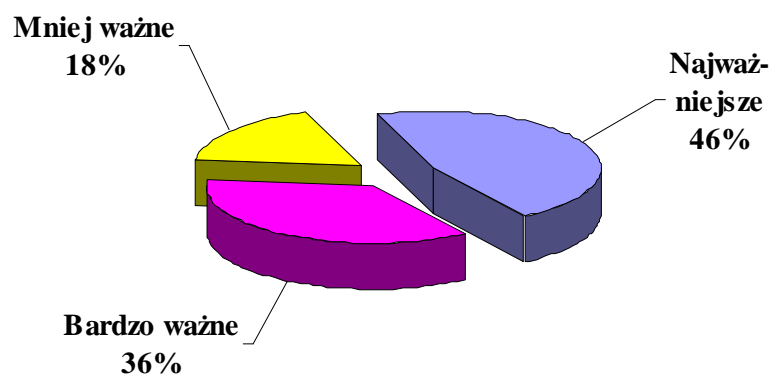
Wykres nr 19 d Rozwój przedsiębiorczości -rolnictwo



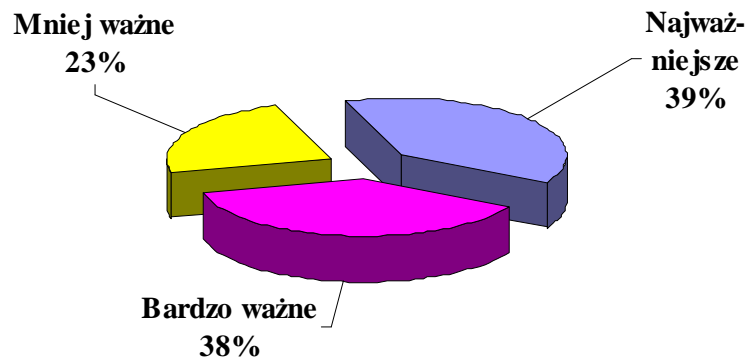
Wykres nr 19 e Rozwój przedsiębiorczości - agroturystyka



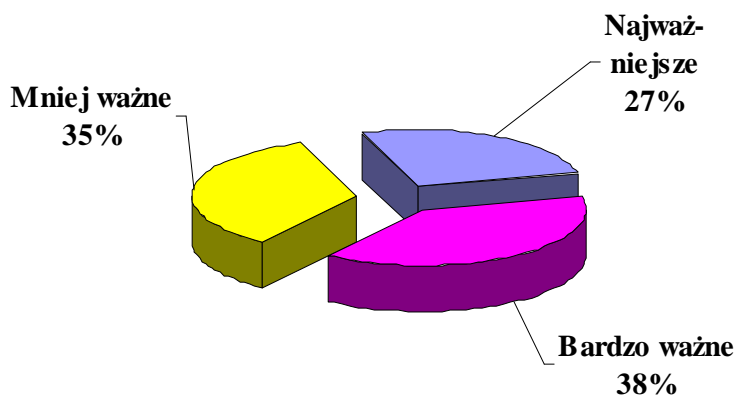
Wykres nr 20 Pozyskiwanie nowych inwestorów polskich i zagranicznych



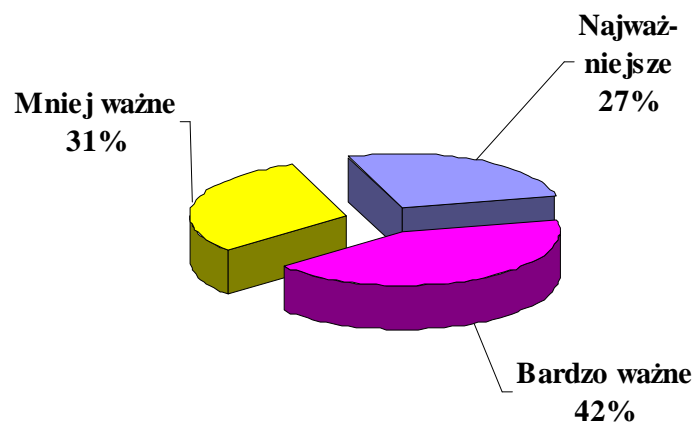
**Wykres nr 21 Poprawa bezpieczeństwa publicznego,
zapobieganie patologiom społecznym**



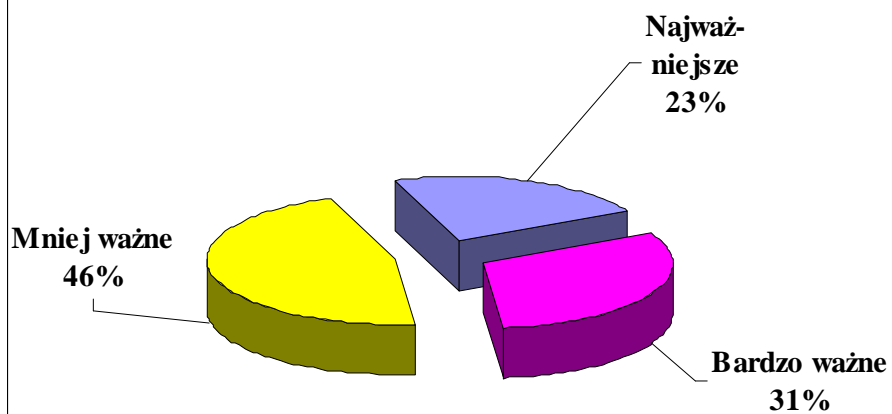
**Wykres nr 22 Podwyższenie poziomu wykształcenia
mieszkańców gminy**

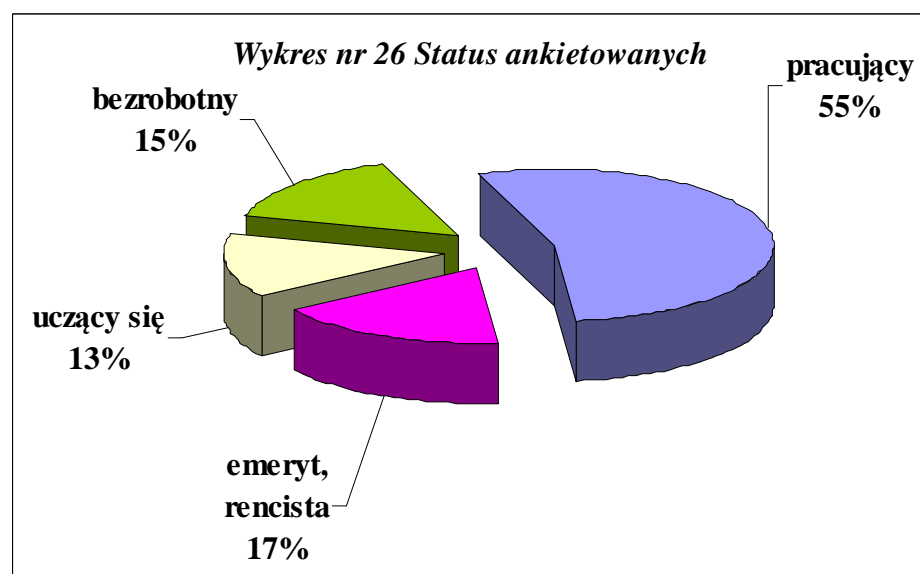
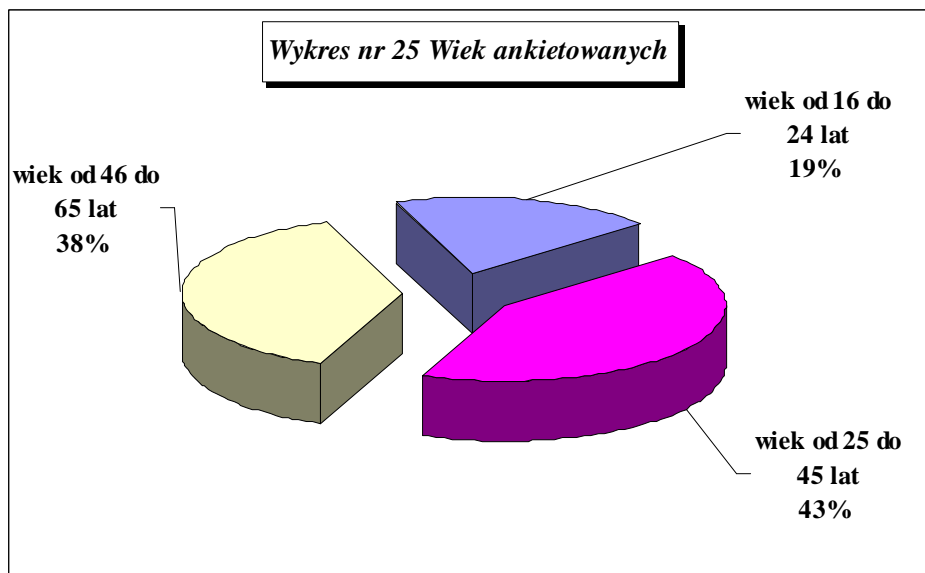


Wykres nr 23 *Rozwój kultury fizycznej i sportu, obiekty sportowe*

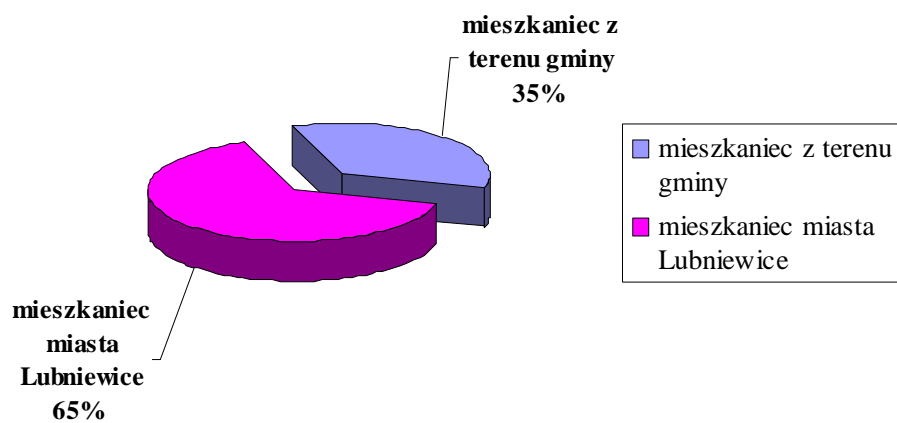


Wykres nr 24 *Wzrost nakładów na pomoc społeczną*

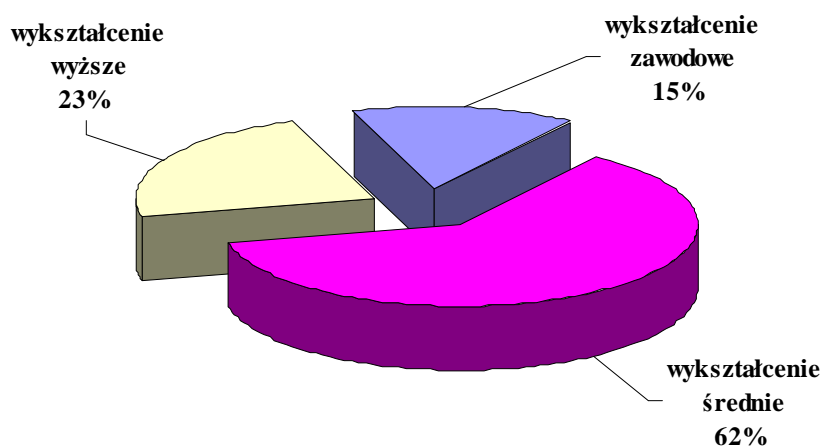




Wykres nr 27 Miejsce zamieszkania ankietowanych



Wykres nr 28 Wykształcenie ankietowanych



3. Strategia Rozwoju Gminy

3.1. Misja gminy Lubniewice

Analiza zebranych materiałów oraz wyniki ankiety pozwalają na sformułowanie misji gminy Lubniewice.

Misja zewnętrzna jest adresowana do potencjalnych inwestorów zewnętrznych, turystów i samorządów szukających partnerów w Polsce oraz do dysponentów środków pomocowych. Winna mieć walor promocyjny, wobec czego musi być sformułowana tak, jak reklamowe hasło na billboardzie: krótko i dobitnie, ale w sposób zapadający w pamięć i poruszający wyobraźnię. Misja zewnętrzna nie musi mieć rozbudowanej warstwy informacyjnej: ma co najwyżej zachęcić do sięgnięcia po informacje podane odrębnie. Misja zewnętrzna ma budować wizerunek gminy .

Misja zewnętrzna :

LUBNIEWICE – TURYSTYCZNA PERŁA ZIEMI LUBUSKIEJ

Misja wewnętrzna jest adresowana do inwestorów wewnątrz gminy: do społeczności i jej liderów, do administracji gminnej i wreszcie – samych władz gminnych. Winna być dobitną jednoznaczną i prostą informacją, co postanowiliśmy osiągnąć i jakimi środkami. Misja wewnętrzna ma być codziennym drogowskazem dla władzy gminnej, różnych szczebli administracji i samych mieszkańców, pokazującym generalny kierunek, który wybraliśmy.

Misja wewnętrzna – „Misją gminy Lubniewice jest stwarzanie warunków dla rozwoju turystyki z nastawieniem na rozszerzenie oferty i poprawę jakości usług, zrównoważone korzystanie z walorów przyrodniczych, tworzących atrakcyjność turystyczną gminy oraz gmina zapewniająca bezpieczny i dostatnie życie swoim mieszkańcom, umożliwiająca rozwój ich osobowości, ze zrównoważonym rynkiem pracy”.

3.2. Analiza SWOT

Identyfikacja uwarunkowań rozwojowych oraz prognozowanie kierunków rozwoju gminy dokonuje się w drodze tzw. analizy SWOT. Nazwa tej metody pochodzi od skrótu czterech angielskich słów: Strengths (atuty, silne strony), Weaknesses (słabości), Opportunities (możliwości), Threats (zagrożenia). Analiza SWOT służy do oceny uwarunkowań rozwoju, poddając ocenie różnorodne czynniki charakterze wewnętrznym i zewnętrznym.

Silne strony (czynniki wewnętrzne sprzyjające)

1. Korzystne położenie geograficzne.
2. Atrakcyjne tereny pod budownictwo.
3. Atrakcje turystyczne.
4. Walory przyrodniczo – krajobrazowe.
5. Oczyszczalnia ścieków.
6. Bliskość granicy.
7. Bliskość Berlina, Poznania, Szczecina.
8. Kanalizacja.
9. Wodociągi.
10. Duża powierzchnia lasów.
11. Duża powierzchnia wód.
12. Malownicze położenie jezior.
13. Istnienie rozbudowanych dróg rowerowych, szlaków turystycznych.
14. Turystyka i agroturystyka.
15. Dobry wizerunek gminy w oczach mieszkańców i turystów.
16. Mocna pozycja gminy na mapie turystycznej województwa i kraju.

17. Wysokie notowania w ogólnopolskich rankingach gmin.
18. Duże zaangażowanie środków budżetowych w inwestycje gminne.
19. Dobre warunki do rozwoju różnych form turystyki.
20. Świadomość ekologiczna mieszkańców.
21. Czyste, nieskażone środowisko.

Słabe strony (czynniki wewnętrzne zagrażające)

1. Braki w infrastrukturze (drogi osiedlowe sieć gazowa, sieć kanalizacyjna, centrala telefoniczna).
2. Zły stan sieci wodociągowej w Lubniewicach.
3. Zbyt mała ilość specjalistycznych gospodarstw rolnych – ekologicznych i agroturystycznych.
4. Brak oferty dla młodych ludzi.
5. Niewystarczająca promocja walorów gminy, zwłaszcza turystycznych.
6. Brak nieuciążliwego dla środowiska przemysłu.
7. Bezrobocie i związane z tym patologie.
8. Niedoinwestowanie w ośrodkach wypoczynkowych.
9. Niż demograficzny.
10. Brak dostępności do świadczeń oferowanych przez służbę zdrowia.
11. Słabe zainteresowanie ze strony inwestorów zewnętrznych.

Szanse (czynniki zewnętrzne sprzyjające)

1. Turystyka i agroturystyka.
2. Bliskość dużych miast.
3. Bliskość granicy i Berlina.
4. Promocja gminy.
5. Pozyskiwanie inwestorów.
6. Fundusze pomocowe.
7. Rozwój usług turystyczno – hotelarskich.
8. Rozwój przetwórstwa rolno - spożywczego.
9. Gazyfikacja gminy.
10. Możliwość promowania gminy jako miejsca czystego ekologicznie.
11. Wzrost zainteresowania wypoczynkiem wsi.
12. Wzrastające zapotrzebowanie na zdrową żywność.
13. Tworzenie grup producenckich.
14. Integracja z Unią Europejską.
15. Tworzenie związków gminnych.

Zagrożenia (czynniki zewnętrzne zagrażające)

1. Niestabilna polityka państwa.
2. Zastój rozwoju turystyki.
3. Brak środków finansowych.
4. Bezrobocie.
5. Migracja wykształconej młodzieży do innych miast.
6. Brak poczucia bezpieczeństwa.
7. Spadek opłacalności produkcji rolnej.
8. Przystąpienie Polski do Unii Europejskiej.
9. Wyludnianie się wsi.
10. Przywiązanie do tradycyjnych form gospodarowania na wsi.

3.3. Cele, kierunki i sposoby działań strategicznych

Cel i kierunki strategii rozwoju wyznaczają cele i kierunki polityki przestrzennej gminy z uwzględnieniem następujących uwarunkowań:

- regionalnej polityki przestrzennej (państwa i województwa),
- możliwości rozwoju przestrzennego w oparciu o miejscowe walory i zasoby gminy.

Spójność polityki gminy z polityką regionalną w zakresie proekologicznym i rozwoju wsi i rolnictwa zapewni optymalne efekty i umożliwi uzyskanie dodatkowych środków ekonomicznego wsparcia wynikających z polityki państwa i UE w wymienionych uprzednio zakresach.

Cele strategiczne precyzują ogólne kierunki działań rozwoju społeczno-gospodarczego i przestrzennego gminy.

Głównym celem wspólnoty samorządowej jest poprawa warunków życia mieszkańców w bytowym i kulturowym wymiarze.

Uwzględniając strategię rozwoju kraju, w której jednym z głównych kierunków działań jest integracja z Unią Europejską oraz przygraniczne położenie województwa lubuskiego cel ten można uściślić następująco:

SPROSTANIE WYZWANIAM CYWILIZACYJNYM W POPRAWIE WARUNKÓW ŻYCIA MIESZKAŃCÓW GMINY

Z powyższego wynikają następujące współzależne cele strategiczne:

1-w sferze gospodarczej wzrost dochodów indywidualnych i zbiorowych mieszkańców i gminy, a więc mechanizmu zasilającego procesy rozwoju w zadaniach własnych,

2-w sferze społecznej tworzenie podstaw do postępu cywilizacyjnego w kulturowym wymiarze z zachowaniem własnej tożsamości, głównemu podmiotowi procesu rozwoju jakim jest człowiek,

3-w sferze przestrzennej efektywne wykorzystanie zasobów i walorów w obszarze gminy w realizacji uprzednio wymienionych celów.

Realizacja tej misji i związanych z nią celów w sferze społecznej i gospodarczej, uwzględniając zasoby i walory gminy wyznacza główny cel w strategii działań. Głównym celem strategicznym jest:

ZAPEWNIENIE ROZWOJU FUNKCJI TURYSTYCZNYCH JAKO GŁÓWNEGO ŹRÓDŁA ZASILANIA WIELOFUNKCYJNEGO ROZWOJU.

Cele współzależne:

- 1) ochrona wartości przyrodniczych, historyczno-kulturowych i przestrzennych stanowiących podstawy rozwoju funkcji turystycznej,
- 2) efektywne wykorzystanie do rozwoju funkcji turystycznych obszarów przyrodnych poprzez zwiększenie pojemności turystycznej przyrodnych tak publicznych jak i zbiorowego i indywidualnego użytkowania:
 - powiększenie i zagospodarowanie terenów wypoczynku przyrodnych,
 - tworzenie warunków do zagospodarowania nowych terenów bazy turystycznej w różnych formach,
- 3) zapewnienie konkurencyjnej i wszechstronnej oferty w podaży produktu turystycznego:
 - w dostosowaniu do popytu i walorów położenia oraz potrzeb „od funkcji turystycznych do funkcji uzdrowiskowych”,

- preferowanie form użytkowania terenów o wysokiej wartości ekonomicznej w zagospodarowaniu turystycznym i paraturystycznym (wysoki wzrost wartości nieruchomości),
- 4) rozwój bazy usługowo-wytwórczej dla potrzeb turystów i mieszkańców,
- głównie w oparciu o miejscowe zasoby rolniczej i leśnej przestrzeni produkcyjnej, w zakresie produkcji i przetwórstwa drewna, drobnego przetwórstwa i przechowywania płodów rolnych,
 - usługi głównie pozaturystyczne i bytowe w zakresie handlu, gastronomii i rolnictwa,
- 5) wielofunkcyjny rozwój rolnictwa związany z rynkiem turystycznym (agroturystyka, zaplecze żywicielskie), oraz z drobną wytwórczością i usługami.

W strategii długookresowej uwzględniając występujące uwarunkowania ustrojowe, proponuje się następujące kierunki działań:

- 1) głównym, długofalowym kierunkiem działań strategicznych w sferze społecznej, gospodarczej i przestrzennej będzie tworzenie warunków do rozwoju. Oznacza to prowadzenie działań umożliwiających realizację:
- potrzeb i aspiracji samorządu lokalnego w odniesieniu tak do odrębności jak i zbiorowości,
 - zadań wynikających z polityki ponadlokalnej oraz podmiotów gospodarczych w realizacji celów wspólnych,
- 2) współzależne kierunki działań długofalowych:
- a) tworzenie warunków sprzyjających aktywności głównego podmiotu rozwoju:
 - inwestowanie w „czynnik ludzki”,
 - ochrona i kształtowanie środowiska człowieka w obszarach przyrodniczych i przyrodniczo-kulturowych,
 - b) zapewnienie zasilania kapitałowego procesów rozwoju w oparciu o:
 - dochody własne samorządu gminy (indywidualne i wspólnoty),
 - dopływu środków ekonomicznego wsparcia (polityka regionu i kraju oraz integracyjna UE-promocja, lobbing i przygotowanie programów),
 - organizacje grup kapitałowych (promocja i koordynacja),
 - c) tworzenie warunków sprzyjających działalności podmiotów gospodarczych szczególnie związanych z turystyką i wielofunkcyjnym rozwojem wsi i rolnictwa w obszarze gminy:
 - promocja gminy i lobbing,
 - ułatwione warunki do podejmowania działalności gospodarczej (zapewnienie podaży atrakcyjnych nieruchomości dla rozwijających działalność),
 - czynnik ludzki: edukacja, przystosowanie zawodowe, organizacja grup kapitałowych, a szczególnie zespołów produkcyjno-wytwórczo-rynkowych producentów rolnych (produkcja rolna - przechowalnictwo i związane z nim drobne przetwórstwo - marketing),
 - dogodne warunki w zakresie infrastruktury (technicznej, obsługi finansowo-prawnej, społecznej),
 - stan i jakość przestrzeni przyrodniczo-kulturowej.

3.4. Główne źródła zasilania procesów rozwoju

1) Środki własne zasilane w oparciu o wzrost dochodów:

a) gospodarka nieruchomościami:

- obrót gruntami z przeznaczeniem części nieruchomości rolnych dla potrzeb rozwoju turystyki, obiektów infrastruktury, drobnej wytwórczości i usług paraturystycznych;
- wzrostu wartości nieruchomości :
 - w mieście dla potrzeb funkcji turystycznych, a docelowo rehabilitacyjno-uzdrowiskowych, mieszkalnych i usługowo-wytwórczych,
 - w obszarach wiejskich dla funkcji: agroturystycznych, turystyczno-letniskowych, mieszkalnictwa, rozwoju drobnego przechowalnictwa i przetwórstwa,

b) restrukturyzacja rolnictwa:

- dla potrzeb rynku turystycznego:
 - rozwój produkcji sadowniczo-ogrodniczej,
 - produkcja zdrowej żywności,
 - rozwój drobnego przetwórstwa i przechowalnictwa,
- wprowadzenia bardziej efektywnej struktury:
 - organizacyjnej producentów rolnych, umożliwiającej ograniczenie kosztów pośrednictwa w odniesieniu do relacji producent-konsument,
 - przestrzennej gospodarstw rolnych z dostosowaniem wielkością gospodarstwa do rodzaju produkcji i zwartej rozłogu gruntów o dogodnych warunkach obsługi (zmniejszenie kosztów obsługi mechanicznej),

c) dodatkowe dochody z:

- obsługi turystyki i agroturystyki,
- rozwoju przetwórstwa drewna oraz produkcji i działalności budowlanej,

d) rozszerzanie rynku wewnętrznego gminy w zakresie artykułów żywnościowych i usług poprzez rozwój turystyki:

- pobytowej, letniskowej oraz agroturystyki, a docelowo rehabilitacyjno-uzdrowiskowej,
- specjalistycznej:
 - motorowej, rowerowej, konnej i pieszej,
 - związanej z wykorzystaniem kompleksu leśnego (myślistwo, zbieractwo runa leśnego) i wędkarstwem,

2) Środki zewnętrzne (ekonomicznego wsparcia i pomocowe):

a) programy i projekty transgraniczne w zakresie:

- ochrony środowiska i rolnictwa ekologicznego,
- kultury w tym ochrona dziedzictwa historycznego i wymiana kulturalna (plenery i warsztaty plastyczne, imprezy folklorystyczne),
- działalności komercyjnej spółek z kapitałem mieszanym,

b) fundusze i fundacje celowe:

- ochrona środowiska i ekorozwój,
- restrukturyzacja i modernizacja wsi i rolnictwa,
- rewaloryzacja zespołu staromiejskiego,

c) priorytety i zadania polityki ponadlokalnej:

- ochrona środowiska, zdrowia i dóbr kultury,
- modernizacja drogi krajowej i powiatowych oraz restrukturyzacja drogi wojewódzkiej (obejście Starego Miasta w Lubniewicach),
- edukacja, przystosowanie zawodowe oraz rozwój przedsiębiorczości,
- systemy ponadlokalnej infrastruktury technicznej łączności i zaopatrzenia w gaz.

3.5. Harmonogram realizacji zadań

CEL NR I

OCHRONA WARTOŚCI PRZYRODNICZYCH, HISTORYCZNYCH KULTUROWYCH I PRZESTRZENNYCH STANOWIĄCYCH PODSTAWY ROZWOJU FUNKCJI TURYSTYCZNEJ

Lp.	Zadania	Odpowiedzialni	Terminy	Wymagane środki	Źródła środków
1.	Rozbudowa kanalizacji Glisno, Jarnatów	Zarząd Gminy	2001-2005	2001 - 150.000 2002 - 500.000 2003 - 250.000 2004 - 250.000 2005 - 300.000	Fundusze UE, NFOŚ, WFOŚ, EKOFUNDUSZ, Budżet Gminy
2.	Modernizacja oczyszczalni ścieków	Zarząd Gminy Zakład Gospodarki Komunalnej	2001-2004	2001 - 50.000 2002 - 150.000 2003 - 200.000 2004 - 200.000	Fundusze UE, NFOŚ, WFOŚ, EKOFUNDUSZ, Budżet Gminy
3.	Wspieranie działań Celowego Związku Gmin w zakresie uporządkowania gospodarki odpadami	Zarząd Gminy Zarząd CZG – 12 ZGK Lubniewice	2001-2003	2001 - 50.000 2002 - 50.000 2003 - 50.000	Budżet gminy Budżet Powiatu
4.	Edukacja Ekologiczna młodzieży i społeczeństwa	Zarząd Miasta Szkoły, Parafia	2001-2010	2001 - 2010 corocznie 25.000	Gminny Fundusz Ochrony Środowiska
5.	Modernizacja systemu grzewczego	ZGK Lubniewice Właściciele lokali Ośrodki Wypoczynkowe	2001-2008	2001 - 2002 corocznie 35.000	Budżet Gminy WFOŚ, Fundusze UE
6.	Gazyfikacja	Zarząd Gminy	2002-2004	2002 - 100.000 2003 - 50.000 2004 - 50.000	Budżet Gminy Środki Pomocowe

7.	Poprawienie proekologicznych działań	Zarząd Gminy	2002-2008	corocznie 15.000	Budżet gminy Środki Pomocowe
8.	Ochrona zabytków	ZGK Lubniewice Zarząd Gminy Właściciele nieruchomości	2002-2015	corocznie 20.000	Budżet Gminy Woj. Konserwator Zabytków
9.	Likwidacja miejskiego i dzikich wysypisk śmieci	ZGK Lubniewice Zarząd Gminy CZG – 12	2002-2003	150.000	Budżet CZG – 12
10.	Budowa ścieżek ekologicznych	Nadleśnictwo Zarząd Gminy Szkoły	2002-2004	150.000	Nadleśnictwo, Budżet Gminy, WFOŚ, Środki Pomocowe
11.	Modernizacja wodociągowej sieci	Zarząd Gminy	2001-2003	200.000	Budżet Gminy WZUWiM
12.	Opracowanie długoterminowego programu polityki oświatowej	Dyrektorzy szkół Zarząd Gminy	2001	-----	-----

Źródło: Opracowanie własne

CEL NR II
EFEKTYWNE WYKORZYSTANIE DO ROZWOJU FUNKCJI TURYSTYCZNYCH OBSZARÓW
PRZYWODNYCH

Lp.	Zadania	Odpowiedzialni	Terminy	Wymagane środki	Źródła środków
1.	Wspieranie działań w celu przejścia na mienie gminne terenów wypoczynkowych od lasów	Zarząd Gminy Rada Miejska	2002 – 2004	20.000	Źródła środków
2.	Ochrona jezior przed degradacją, zarybianie, wytyczanie tras spacerowych	Zarząd Gminy ZGK Lubniewice PZW Gorzów Nadleśnictwa	2002 – 2015	corocznie 50.000	Budżet Gminy
3.	Opracowanie operatu dla jezior	PZW Gorzów ZGK Lubniewice	2002	5.000	Nadleśnictwo, PZW Gorzów, Budżet Gminy, AWRSP
4.	Wyznaczenie i uzbrojenie terenów nad jeziorami	Zarząd gminy Nadleśnictwa AWRSP	2002 – 2005	15.000	PZW Gorzów ZGK Lubniewice
5.	Rozbudowa infrastruktury plaży miejskiej oraz pomoc w doposażeniu plaż publicznych	Zarząd gminy ZGK Lubniewice	2002 – 2010	corocznie 25.000	Fundusze Pomocowe Dotacje UKFiS Budżet Gminy
6.	Wykorzystanie cieków wodnych do produkcji energii elektrycznej	Zarząd Gminy	2002 – 2005	Środki inwestorów 150.000	Środki inwestorów
7.	Budowa stanic wodnych wyp. w sprzęt pływający	Zarząd Gminy	2003 - 2007	corocznie 100.000	Środki Pomocowe Budżet Gminy Środki Inwestorów

Źródło: Opracowanie własne

CEL NR III
ZAPEWNIENIE KONKURENCJI I WSZECHSTRONNEJ OFERTY W PODAŻY PRODUKTU
TURYSTYCZNEGO

Lp.	Zadania	Odpowiedzialni	Termin	Wymagane środki	Źródła środków
1.	Powołanie Turystycznego Związku Gmin	Zarządy Gmin tworzących Związek	2001	50.000 corocznie	Budżety Gmin
2.	Promocja turystyczna	Zarząd Gminy TZG	2001 – 2015	25.000 corocznie	Polska Organizacja Turystyczna, NKFiS Budżet Gminy
3.	Udział w targach, wystawach	TZG, Zarząd Gminy	2001 – 2015	20.000 corocznie	Budżet Gminy, Właściciele Bazy Turystycznej
4.	Budowa basenu	Zarząd Gminy	2008 – 2015	9 000 000	UKFiS, Urząd Marszałkowski, Środki Pomocowe, Budżet Gminy
5.	Budowa obiektów turystycznych (korty, boiska, wypożyczalnie, pola golfowe, promenada, kręgielnia)	Zarząd Gminy Właściciele ośrodków Inwestorzy prywatni	2001 – 2015	15 000 000	UKFiS, Środki Pomocowe, Środki Inwestorów, Budżet Gminy
6.	Budowa bazy dla wędkarzy	PZW, Zarząd Gminy	2002 – 2004	150.000	PZW, Budżet Gminy
7.	Przygotowanie terenu pod międzynarodowy karawaning	Zarząd Gminy	2002 – 2003	20.000	Budżet Gminy, Inwestor Prywatny
8.	Kompleksowe zagospodarowanie terenów rekreacyjnych	Zarząd Gminy Właściciele Ośrodków	2001 – 2015	25.000 corocznie	Budżet Gminy, Inwestor Prywatny Nadleśnictwo, WFOSiGW
9.	Oznakowanie szlaków turystycznych rowerowych, pieszych i konnych	Zarząd Gminy PTTK Nadleśnictwa	2001 – 2003	50.000	Budżet Gminy, Nadleśnictwo, Urząd Marszałkowski
10.	Uzyskanie statusu miejscowości uzdrowiskowej	Zarząd Gminy	2002 - 2004	50.000	Budżet Gminy

Źródło: Opracowanie własne

CEL NR IV

ROZWÓJ BAZY USŁUGOWO – WYTWÓRCZEJ DLA POTRZEB TURYSTÓW I MIESZKAŃCÓW

Lp.	Zadania	Odpowiedzialni	Terminy	Wymagane środki	Źródło środków
1.	Kształtowanie stabilnej polityki podatków lokalnych	Rada Miejska Zarząd gminy	2001 – 2015	-----	-----
2.	Tworzenie preferencyjnych warunków dla słabo rozwiniętych dziedzin gospodarczych	Zarząd Gminy	2001 – 2015	-----	-----
3.	Promocja Gminy w celu pozyskania inwestorów	Zarząd Gminy	2001 – 2015	25.000	Budżet Gminy
4.	Tworzenie warunków do powstania grup producenckich	Zarząd Gminy	2001 – 2005	-----	-----
5.	Zmiany w planie zagospodarowania umożliwiające przeznaczenie terenów rolnych na inną działalność	Zarząd gminy	2001 – 2002	100.000	Budżet Gminy
6.	System szkoleń i przekwalifikowań dla mieszkańców	Urząd Pracy AWRSP, Zarząd Gminy	2001 - 2010	25.000	Budżet Gminy Powiatowy Urząd Pracy

Źródło: Opracowanie własne

CEL NR V
WIELOFUNKCYJNY ROZWÓJ ROLNICTWA

Lp.	Zadania	Odpowiedzialni	Terminy	Wymagane środki	Źródło środków
1.	Rozwój przedsiębiorczości oraz nowoczesnej i zdywersyfikowanej gospodarki lokalnej	Zarząd Gminy	2001 – 2010	-----	-----
2.	Budowa infrastruktury drogowej wodociągowej, chodniki, telefonicznej	Zarząd Gminy	2001 – 2015	2.500,000	Środki Pomocowe Budżet Gminy
3.	Zwiększenie dostępności do świadczeń służby zdrowia	LRKCh	2001 – 2015	-----	-----
4.	Rozwój dostępności do szkolnictwa Podstawowego i Gimnazjalnego	Zarząd Gminy Dyrekcja Szkoły	2001 – 2015	-----	Budżet Gminy
5.	Przeciwdziałanie patologiom - organizacja czasu wolnego młodzieży, poprawa bezpieczeństwa publicznego	Zarząd Gminy GKRPA Komenda Powiatu Policji	2001 – 2015	50.000 corocznie	Budżet Gminy Środki GKRPA
6.	Wzrost nakładów na opiekę społeczną	Ośrodek Pomocy Społecznej	2001 – 2015	100.000 corocznie	Urząd Wojewódzki Budżet Gminy
7.	Rozwój kultury fizycznej i sportu	Zarząd Gminy Klubu Sportowe, Zarząd Powiatu	2001 - 2015	80.000 corocznie	Budżet Gminy Urząd Marszałkowski Sponsorzy

Źródło: Opracowanie własne

Podsumowanie

Strategia rozwoju gminy Lubniewice została ustalona na lata 2001 – 2015. Jej długookresowy charakter wyznacza kierunki rozwoju zachowując równowagę rozwoju wszystkich sektorów. Udział władz gminnych i mieszkańców w procesie budowania celów strategicznych jest gwarantem ciągłości zaplanowanych działań. Kompleksowe podejście do wszystkich zagadnień i problemów, szans i zagrożeń oznacza uznanie, że dla rozwoju gminy równie ważne jest osiągnięcie efektów społeczno – gospodarczych i ekologiczno przestrzennych jak i finansowych. Orientacja na przyszłość, czyli rozwiązanie dzisiejszych problemów przez pryzmat przyszłości, a także uznanie, że postęp jako wyraz rozwoju gminy jest znacznie ważniejszy niż jej przetrwanie. Zorientowanie strategii na wyniki powoduje skuteczniejsze osiągnięcie celów poprzez skuteczną realizację zaplanowanych wcześniej konkretnych zadań realizacyjnych. Cele strategiczne oraz zadania nie należy rozumieć jako plan inwestycyjny. Zadania stanowią jedynie wskazania, jakie przedsięwzięcia powinny być realizowane w określonym czasie. Każde z zadań w celu realizacji może wymagać dodatkowych projektów inwestycyjnych, przewidzianych do realizacji w poszczególnych latach. Ustalenie szczegółowego, rzeczowego zakresu inwestycji przewidzianych do realizacji w kilku kolejnych latach następuje dopiero na etapie wdrożenia strategii rozwoju. W strategii wyznaczono 5 celów strategicznych, które mają sprzyjać zrównoważonemu rozwojowi. Rozbudowa infrastruktury technicznej, poprawa wizerunku wsi, inwestycje turystyczne i para-turystyczne, inwestycje ekologiczne i proekologiczne, promocje gminy mają skutecznie przeciwdziałać bezrobociu i przysparzać dochody dla mieszkańców oraz gminy. Wymienione zadania wymagają poniesienia wysokich nakładów finansowych dlatego niezbędne jest przygotowanie odpowiedniej kadry, przygotowanie analizy finansowej każdego zadania, przygotowania projektu technicznego oraz przygotowanie „inżynierii finansowej”. Bardzo ważnym dla realizacji zadań jest pozyskiwanie środków pomocowych i dotacji z budżetu państwa. W realizacji zadań o znaczeniu ponadlokalnym należy szukać wsparcia w budżetach władz regionalnych szczebla samorządowego i rządowego. Rozbudowa i modernizacja infrastruktury technicznej, w zakresie komunikacji, urządzeń sportowych wymaga rozpoczęcia tzw. lobbingu na rzecz tych przedsięwzięć w jednostkach administracji rządowej oraz poszukiwanie inwestorów wewnętrznych, bądź zewnętrznych. Istotnym elementem funkcjonowania gminy jest rozwój infrastruktury obsługi ludności. Należy tworzyć warunki aby większość usług świadczonych przez służbę zdrowia i niekomercyjna działalność kulturalna spoczywała w rękach prywatnego kapitału.

Głównymi elementami strategii są: misja, cele strategiczne i podporządkowane im zadania. Strategia ma charakter otwarty zwłaszcza w zakresie zadań, które mogą ulegać zmianom. Należy jednak pamiętać o tym, żeby nowe zadanie wprowadzone do strategii wypełniały określoną wcześniej misję i cele strategiczne. Ponieważ strategia jest szczególnym dokumentem dla gminy po konsultacjach i przyjęciu przez Radę Miejską musi być poddana ciągłemu monitoringowi. Przynajmniej raz w roku Zarząd Gminy powinien przedstawić stan realizacji zadań oraz ocenę realizacji strategii. Celowym będzie przetłumaczenie strategii na język niemiecki i angielski.

Strategia będzie także podstawowym dokumentem w opracowaniu miejscowego Planu Zagospodarowania Przestrzennego – najważniejszego dokumentu planistycznego gminy.

Spis Tabel

Tabela nr 1. Obiekty o wartościach archeologicznych w mieście i gminie LUBNIEWICE.....	9
Tabela nr 2. Dane morfotyczne jezior: Lubniewsko, Lubiąż, Krajnik.....	15
Tabela nr 3. Wielkość opadów i temperatura	16
Tabela nr 4. Udział poszczególnych gruntów w klasach bonitacyjnych.....	18
Tabela nr 5. Gatunek drzewostanu.....	19
Tabela nr 6. Wiek drzewostanu w obrębie gminy Lubniewice pod względem zajmowanego obszaru w % ...	20
Tabela nr 7. Obiekty podlegające ochronie w gminie Lubniewice.....	21
Tabela nr 8. Pomniki przyrody gminy Lubniewice (wg wykazu Wojewódzkiego Konserwatora Przyrody w Gorzowie Wlkp.)	24
Tabela nr 9. Sytuacja demograficzna.....	25
Tabela nr 10. Prognozy demograficzne	27
Tabela nr 11. Baza turystyczna (stan na dzień 28.02.2001).....	31
Tabela nr 12. Liczba uczniów i zatrudnienie w szkołach	33
Tabela nr 13. Baza lokalowa szkół	33
Tabela nr 14. Inwestycje oświatowe w latach 1995–1998 realizowane przez Gminę Lubniewice.....	37
Tabela nr 15. Struktura bezrobocia Gminy Lubniewice w latach 1998 – 2000.....	40
Tabela nr 16. Gmina Lubniewice – struktura bezrobocia wg stanu na dzień 28.02.2001 r.	41